

## **Gabarit pour le Rapport sur les résultats annuels en éducation et le Plan d'éducation triennal (un seul document)**

Les pages suivantes présentent un gabarit pour le *Rapport sur les résultats annuels en éducation* et le *Plan d'éducation triennal* (un seul document). Ce gabarit contient les derniers résultats du Pilier de responsabilisation pour chaque autorité scolaire. Les conseils scolaires sont libres d'utiliser soit le gabarit proposé, soit leur propre format pour préparer leur *Rapport sur les résultats annuels en éducation* et leur *Plan d'éducation triennal* (un seul document).

Veuillez noter que les composantes et les exigences du RRAÉ et du plan triennal (un seul document) peuvent varier d'une autorité scolaire à l'autre.

- Les composantes et les exigences établies pour les autorités scolaires sont énoncées dans le document [\*Politiques et exigences à l'intention des conseils scolaires – Planification et rapports sur les résultats\*](#).
- En utilisant ce gabarit comme modèle, les autorités scolaires devront faire les ajouts et les changements nécessaires pour tenir compte de leurs composantes et exigences en ce qui a trait au RRAÉ et au plan triennal (un seul document).

### **Composantes et exigences du *Rapport sur les résultats annuels en éducation* et du *Plan d'éducation triennal* (un seul document) – novembre 2016**

Les composantes et les exigences du *Rapport sur les résultats annuels en éducation* et le *Plan d'éducation triennal* (un seul document) pour les autorités scolaires francophones, publiques et séparées figurent dans le document *Politiques et exigences à l'intention des conseils scolaires – Planification et rapports sur les résultats*.

D'autres documents pour la préparation des plans et la communication des résultats sont disponibles dans ce site Web : <https://education.alberta.ca/politiques-et-exigences/exigences-actuelles/everyone/exigences-pour-la-planification/>

Le document contenant le *Rapport sur les résultats annuels en éducation* et le *Plan d'éducation triennal* doit être remis le **30 novembre 2016**.

Remarque : Ce gabarit utilise les énoncés de mesure tels qu'ils figurent dans les rapports du Pilier de responsabilisation et dans le document *Politiques et exigences à l'intention des conseils scolaires – Planification et rapports sur les résultats*. Les conseils scolaires peuvent utiliser l'une ou l'autre formulation dans leur *Rapport sur les résultats annuels en éducation* et leur *Plan d'éducation triennal* (un seul document).

### Message du président ou de la présidente du conseil scolaire (facultatif)

Le Conseil scolaire Centre-Est a comme priorité incontournable d'offrir une éducation de qualité pour tous ses élèves, dans le cadre du double mandat de l'école de langue française en milieu minoritaire: la réussite scolaire et la construction identitaire.

Le présent plan triennal et rapport annuel s'inspirent naturellement des objectifs, priorités et visées du ministère de l'éducation de l'Alberta. Plus précisément, la province exige que :

1. Les élèves de l'Alberta réussissent;
2. L'écart de rendement entre les élèves des Premières nations, métis et inuits et tous les autres élèves est éliminé;
3. Le système d'éducation de l'Alberta est inclusif;
4. L'Alberta a d'excellents enseignants, directions d'école et dirigeants d'autorité scolaire;
5. Le système d'éducation est bien gouverné et géré.

Le CSCE s'aligne avec les diverses stratégies proposées dans le *Plan stratégique en éducation de langue française* ([www.pself.ca](http://www.pself.ca)) dont les visées sont :

1. La réussite globale non seulement des élèves, des étudiants et des apprenants, mais aussi de leur famille, des membres du personnel éducatif ainsi que des membres de la communauté ;
2. Un continuum d'apprentissage qui commence avant la naissance et qui se poursuit tout le long de la vie. Ceci nécessite une conscientisation et une mobilisation de la communauté entière;
3. L'enfant, l'élève, l'étudiant ou l'apprenant, les parents et familles, le personnel éducatif et les membres de la communauté s'engagent de façon critique et démocratique à l'égard de l'apprentissage la vie durant, du rayonnement de la culture et de la vitalité de leur communauté.

De ces 3 visées découlent 4 priorités, dont 3 qui rejoignent de façon particulière les orientations et stratégies du CSCE :

1. La qualité et la participation accrue aux programmes et services francophones en développement de la petite enfance ;
2. La qualité des apprentissages à vie par un contexte de socialisation linguistique, culturelle et citoyenne ainsi qu'une participation accrue aux occasions d'apprentissages en français ;
3. L'optimisation des occasions de construction d'une identité individuelle et collective selon laquelle la langue française et ses cultures sont évidentes et authentiques et favorisent une participation accrue à ces occasions.

Il sera évident en parcourant le présent plan triennal 2016-2019 et rapport annuel des résultats en éducation 2015-2016, que le Conseil scolaire Centre-Est réussit très bien à rejoindre les objectifs et les visées ci-dessus, en faisant appel à une vaste gamme de stratégies.

Nous tenons à remercier la direction générale et l'ensemble de son équipe de leur dévouement, passion et leur succès qui sont mis en évidence dans le présent document.



Michèle Dallaire  
Présidente du Conseil scolaire Centre-Est

### Énoncé des responsabilités

Les conseils scolaires qui présentent leur RRAÉ et leur *Plan d'éducation triennal* dans un document unique emploient le libellé suivant dans leur énoncé des responsabilités :

Le *Rapport sur les résultats annuels en éducation* pour l'année scolaire '15-'16 et le *Plan d'éducation triennal* pour la période triennale qui commence le 1<sup>er</sup> septembre 2016, du Conseil scolaire Centre-Est, ont été élaborés sous la direction du conseil scolaire et conformément à ses responsabilités en vertu de la *School Act* et de la *Fiscal Management Act*.

Le présent document a été élaboré dans le cadre des plans d'activités et du plan budgétaire du gouvernement provincial. Le conseil scolaire a utilisé, au mieux de ses capacités, les résultats mentionnés dans le document afin d'élaborer son plan d'éducation, et s'est engagé à mettre en œuvre les stratégies qui y sont énoncées dans le but d'améliorer l'apprentissage et les résultats des élèves.

Le conseil scolaire a approuvé ce *Rapport sur les résultats annuels en éducation* pour l'année scolaire 2015-2016 ainsi que le *Plan d'éducation triennal* pour la période allant de 2016 à 2019 en date du 29 novembre 2016.



Michèle Dallaire  
Présidente du Conseil scolaire Centre-Est

### **Énoncés fondamentaux** (facultatif)

Dans le cadre de la révision de sa structure de gouvernance, le Conseil scolaire Centre-Est est dans le processus de révision de sa vision, de sa mission et de ses valeurs.

À l'heure actuelle, la vision et la mission du CSCE sont les suivantes :

- *Chaque élève reçoit une éducation de langue française qui contribue à son bien-être, à sa culture et à sa citoyenneté universelle. Au Conseil scolaire Centre-Est, l'élève est au coeur de nos écoles. Grâce à notre excellent ratio élèves-enseignants, chaque jeune reçoit une attention personnalisée. Dans nos écoles, la langue et la culture sont mises au premier plan, les élèves prennent plaisir à vivre, à apprendre et à grandir en français. Au CSCE, comme dans chacune de nos écoles, nous avons à coeur le bien-être et la réussite de nos élèves. Cela se voit par le dévouement de notre personnel enseignant, leur approche bienveillante, ainsi que la qualité de nos installations modernes. Toutes les ressources nécessaires sont déployées pour donner à votre enfant une expérience scolaire aussi enrichissante qu'épanouissante. Nos écoles offrent un programme scolaire de la prématernelle à la douzième année. Apprendre dans un milieu à caractère familial, ça fait toute une différence!*
- *Par souci de rendre son énoncé de vision et de mission plus accessible, la communauté scolaire a été invitée à faire ressortir les éléments qui sont les plus importants dans l'énoncé actuel. Dans l'ordre, voici les éléments identifiés qui caractérisent davantage le Conseil scolaire Centre-Est et ses écoles lui permettant ainsi de raccourcir son énoncé de vision et de mission.*
  - *Bien-être et réussite des élèves.*
  - *Vivre, apprendre, grandir en français.*
  - *Attention personnalisée.*
  - *Dévouement et approche bienveillante du personnel.*

Toutefois, dans le but de permettre au personnel, aux élèves, aux parents aux partenaires du CSCE de s'approprier de façon plus authentique de sa vision et de sa mission, le CSCE cherche à épurer les énoncés ci-dessus en poursuivant des activités de réflexion au cours de l'année scolaire '16-'17, en s'inspirant de la démarche de révision de son modèle de gouvernance et de la création du profil de sortie de l'élève et de ses priorités élaborées en avril 2016 :

- Fidélisation des élèves au secondaire (valorisation du postsecondaire) ;
- Resserrer les liens avec la communauté ;
- Accès à des expériences d'apprentissage de qualité pour chaque élève.

### Profil de l'autorité scolaire (facultatif)

Le Conseil scolaire Centre-Est compte maintenant cinq écoles et une école virtuelle servant la province:

- Bonnyville, école des Beaux-Lacs (214 élèves de la prématernelle à 12)
- Cold Lake, école Voyageur (178 élèves de la prématernelle à 12)
- Lac la Biche, école francophone de Lac la Biche (24 élèves de la prématernelle à 2)
- Plamondon, école Beauséjour (144 élèves de la prématernelle à 12)
- St-Paul, école du Sommet (169 élèves de la prématernelle à 12)
- Centre francophone d'éducation à distance - CFED (617 inscriptions « contractuelles » (1 inscription = un cours pour un élève donné), 1033 inscriptions au programme de co-enseignement (1 inscription = un élève pour un cours donné), et 75 élèves ÉTP.

Le Conseil scolaire Centre-Est cherche toujours à rejoindre une plus grande proportion d'ayant-droits sur son territoire.

L'ouverture d'une nouvelle école à Lac La Biche, l'école Sainte-Catherine, de la prématernelle à la 2<sup>e</sup> année dans sa première année d'opération, de la prématernelle à la 3<sup>e</sup> année dans sa deuxième année d'opération, et de la prématernelle à la 4<sup>e</sup> dans cette troisième année d'opération est un parfait exemple de cet objectif. Bien que le CSCE ait connu une augmentation de 5,7% de ses effectifs scolaires pour l'année scolaire 2015-2016, cette croissance s'est maintenue à la rentrée 2016-2017 pour atteindre un taux de 8,3%.

Le conseil scolaire est conscient de l'importance d'élaborer des stratégies et de mettre en place des moyens pour rejoindre ses nombreux parents anglophones ou assimilés, les accueillir et les accompagner dans l'éducation francophone de leur enfant. D'ailleurs, une grande majorité des élèves qualifient pour la francisation. **Toutefois, bien qu'il y ait des octrois d'une durée maximale de 5 ans pour les élèves identifiés comme ayant des besoins en francisation, le Conseil scolaire continue à s'objecter à l'idée d'un plafond de financement en francisation. Il est à préciser que dans un contexte minoritaire, la francisation ne peut être traitée de la même façon que l'anglais langue seconde étant donné que l'élève demeure toujours dans un milieu anglo-dominant, parfois autant à la maison qu'après les heures de classe, alors que l'enfant qui reçoit un financement pour anglais langue-seconde demeure entouré, de par le fait de vivre dans un contexte majoritaire, par la langue anglaise.**

Le Conseil scolaire Centre-Est travaille de concert avec les autres autorités francophones de la province afin de pouvoir mieux répondre aux besoins des élèves. À cette fin, le conseil scolaire a sous sa tutelle, le *Centre francophone d'éducation à distance (CFÉD)*. Ce service de cours en ligne, surtout au niveau du secondaire 2<sup>e</sup> cycle, permet aux écoles secondaires de la province de pouvoir offrir une plus grande gamme de cours dans le but de retenir les élèves et se rapprocher de l'équivalence avec la majorité anglophone dans chacune des communautés. De plus, le CFÉD offre de l'appui aux enseignants en salle de classe à travers son programme de co-enseignement leur permettant ainsi d'accéder aux ressources du CFÉD et de les utiliser à leur guise dans le contexte de leur enseignement. En janvier 2014, *Schmidt & Carbol Consulting* a présenté au ministre son rapport final sur la révision de l'éducation à distance en Alberta. Toutefois, Alberta Education indique que ce rapport ne sera pas rendu public. Bien que l'intention de renouveler des octrois conditionnels pour financer le CFÉD jusqu'en août 2018, ait été clairement communiqué de la part du ministère de l'éducation, les montants de ces octrois ne sont toujours pas connus. Bien-sûr, le CFÉD continue de mettre en évidence sa légitimité comme institution essentielle à l'éducation francophone en Alberta. D'ailleurs, à cette fin et à la lumière du manque d'informations concernant l'équivalence en matière d'Éducation à distance et au niveau de l'appui des nouveaux enseignants, qui proviennent majoritairement de l'extérieur de l'Alberta, le CFÉD compte entreprendre une étude comparative de l'éducation à distance en Alberta et des services d'appui aux enseignants.

Le dossier d'une formule de financement à long terme continue d'être un des buts visés par le CFÉD et ses gestionnaires. Bien qu'un financement pour les deux prochaines années eu été garanti par Alberta Education, il en demeure, que les services offerts présentement et dans les dernières années n'ont pas été adéquats en raison du sous-financement, que le financement pour les deux prochaines années ne sera pas adéquat pour offrir des services véritablement équivalents à ceux offerts à la majorité, ne sera pas adéquat pour faire face à l'augmentation des demandes de services du CFÉD et ne permettra pas au CFÉD d'adresser adéquatement et à temps, les besoins de peaufinage et de développement en prévision de l'implantation des nouveaux programmes d'études. Le CFÉD se doit d'être en mesure de fournir, aux écoles francophones, des ressources adaptées aux nouveaux programmes d'études, et ce, dès le début de l'implantation de ceux-ci. Le CSCE a procédé à un examen des services d'éducation de formation à distance en Alberta afin d'identifier plus précisément le montant du financement nécessaire pour assurer une éducation de langue française véritablement équivalente à celle offerte à la majorité. Lorsque l'examen sera terminé, le CFÉD obtiendra un rapport final de CANeLearn sur l'étude de parité ou d'équité en éducation à distance en Alberta qu'ils ont récemment complétée. Celui-ci nous offrira aussi un aperçu et des informations de base importantes sur les services offerts, la dotation, les inscriptions, les mode financement et la gouvernance de plusieurs fournisseurs d'éducation à distance en milieu minoritaire.

### **Tendances et enjeux (facultatif)**

Les défis identifiés par le Conseil scolaire Centre-Est dans le cadre de la consultation exhaustive de la communauté scolaire et des conseils d'école de mai à octobre 2014 demeure évidemment les mêmes, étant donné leur nature et le fait qu'une seule année scolaire s'est écoulée depuis que leur intégration au plan triennal et rapport annuel.

Le recrutement et la rétention des élèves et des parents demeure un défi, surtout dans certaines communautés. C'est-à-dire qu'il est parfois difficile de convaincre les parents de demeurer dans l'école francophone au-delà de la prématernelle. Certains parents abusent du fait que les taux pour la prématernelle francophone sont plus bas que dans les prématernelles « d'immersion » ou anglophones.

La majorité des enfants arrivent en prématernelle n'ayant aucune connaissance de la langue française ou encore une très faible connaissance. Souvent les parents ne parlent pas français et ne comprennent pas la langue et cela peut engendrer des défis de taille, autant pour la transmission de la langue que pour l'appropriation de l'identité et de la culture.

Il est toujours difficile de trouver des moyens de financer des terrains de jeu qui sont appropriés pour l'âge préscolaire, et qui répondent aux normes établies par le gouvernement.

Plusieurs parents souhaitent la mise en place d'un service de garde pour les demi-journées qui ne sont pas directement liées au programme préscolaire.

Les communautés ont été claires lors des consultations, en ce qui a trait à la qualité du français, autant chez les élèves que chez les membres du personnel. Plus précisément, la maîtrise du français parlé est primordiale pour plusieurs. Il faut donc créer les conditions optimales pour l'appropriation de la langue française.

Au niveau de la programmation, il est clair que le conseil scolaire réussit très bien, compte tenu de ses moyens, pour la gamme de cours de base. Les écoles ayant des installations spécialisées pour certains cours complémentaires au secondaire réussissent bien, mais les parents tiennent à ce que les arts et la culture ne soient pas perdus de vue lorsque le conseil scolaire met en place des programmes complémentaires.

Le conseil scolaire est fier de ses résultats au niveau de l'inclusion mais il a été mentionné de part et d'autre lors des consultations qu'un accès aux services spécialisés en français en matière d'inclusion et de santé mentale doit continuer à s'améliorer. Une emphase particulière sur les transitions entre niveaux et le passage d'un cycle à l'autre est toujours souhaitée et il est important que le conseil scolaire ait en place une variété de stratégies de communication entre les parents et l'école, pour le bien des élèves. Il est à noter que plusieurs parents et membres du personnel consultés s'inquiètent de leur perception que les parents sont de moins en moins engagés dans l'éducation de leur enfant et de l'école de leur enfant.

Cela étant, les partenariats avec la communauté sont à développer ou maintenir, de façon continue, car des relations entre l'école et la communauté ne sont jamais acquise de façon permanente. Les parents soutiennent par contre qu'il est impératif que les partenariats soient bidirectionnels – que l'école soit dans sa communauté et que la communauté soit dans l'école. Évidemment, cette réalité peut devenir complexe dans le contexte minoritaire et dans le contexte de l'expansion du phénomène d'exogamie.

Le conseil scolaire cherche à guider les parents, les élèves et le personnel enseignant en matière des devoirs. Il peut arriver que les pratiques soient très différentes entre écoles et parfois même à l'intérieur d'une école. Tous cherchent à ce que des consignes plus claires soient développées.

## 2016 Sommaire global du Pilier de responsabilisation

Catégorie	Niveau de réussite	Mesure	Centre-Est			Alberta			Évaluation de la mesure		
			Plus récent	L'an passé	Moyenne sur 3 ans	Plus récent	L'an passé	Moyenne sur 3 ans	Rendement	Amélioration	Globale
Environnements d'apprentissage sécuritaires et bienveillants	Excellent	Sécuritaires et bienveillants	91,6	90,6	91,9	89,5	89,2	89,1	Très élevé	Constant	Excellent
Possibilités d'apprentissage pour les élèves	Excellent	Choix de cours	82,2	81,9	82,1	81,9	81,3	81,4	Très élevé	Constant	Excellent
		Qualité de l'éducation de base	90,6	88,9	88,8	90,1	89,5	89,5	Très élevé	Constant	Excellent
		Taux de décrochage	0,7	0,5	1,4	3,2	3,5	3,5	Très élevé	Constant	Excellent
		Taux d'achèvement (3 ans)	85,7	88,2	87,7	76,5	76,5	75,5	Très élevé	Constant	Excellent
Rendement des élèves M-9	Bien	Tests de rendement « Acceptable »	87,6	81,3	83,3	73,6	72,9	73,4	Très élevé	Constant	Excellent
		Tests de rendement « Excellence »	18,0	11,0	13,6	19,4	18,8	18,6	Moyen	Constant	Acceptable
Rendement des élèves 10-12	n.d.	Diplôme « Acceptable »	84,9	81,3	77,8	85,0	85,2	85,1	Moyen	Amélioration	Bien
		Diplôme « Excellence »	18,2	10,2	8,8	21,0	21,0	20,5	Moyen	Amélioration	Bien
		Taux de participation (4+ examens)	78,2	73,9	70,3	54,6	54,4	53,5	Très élevé	Constant	Excellent
		Taux d'admissibilité aux bourses Rutherford	66,1	n.d.	n.d.	60,8	n.d.	n.d.	n.d.	n.d.	n.d.
Préparation à l'apprentissage continu, à l'employabilité et au civisme	Excellent	Taux de transition (6 ans)	80,0	90,6	78,8	59,4	59,7	59,3	Très élevé	Constant	Excellent
		Préparation pour le monde du travail	90,1	88,4	86,7	82,6	82,0	81,1	Très élevé	Constant	Excellent
		Civisme	90,1	86,6	87,1	83,9	83,5	83,4	Très élevé	Amélioration	Excellent
Participation des parents	Excellent	Engagement des parents	83,8	82,6	83,5	80,9	80,7	80,5	Très élevé	Constant	Excellent
Amélioration continue	Excellent	Amélioration des écoles	84,7	81,1	80,0	81,2	79,6	80,0	Très élevé	Amélioration	Excellent

### Remarques :

1. Les résultats ont été ajustés pour refléter le passage des systèmes de source des données précédents au registre Provincial Approach to Student Information (PASI).
2. À cause de ce passage des systèmes de source de données précédents au Provincial Approach to Student Information (PASI), les résultats historiques en matière de taux d'admissibilité aux bourses Rutherford ne sont pas disponibles.
3. Les données pour les tests de rendement sont les moyennes pondérées des résultats relatifs aux normes « Acceptable » et « Excellence ». Ces moyennes sont pondérées selon le nombre d'élèves inscrits aux cours suivants : English Language Arts (6<sup>e</sup> et 9<sup>e</sup> années et 9<sup>e</sup> C et E), Français (6<sup>e</sup> et 9<sup>e</sup> années), Mathématiques (6<sup>e</sup> et 9<sup>e</sup> années et 9<sup>e</sup> C et E), Sciences (6<sup>e</sup> et 9<sup>e</sup> années et 9<sup>e</sup> C et E), Études sociales (6<sup>e</sup> et 9<sup>e</sup> années et 9<sup>e</sup> C et E).
4. Les données pour les examens en vue du diplôme sont les moyennes des résultats relatifs aux normes « Acceptable » et « Excellence ». Ces moyennes sont pondérées selon le nombre d'élèves qui passent l'examen en vue du diplôme des cours suivants : English Language Arts 30-1, English Language Arts 30-2, Français 30-1, Chimie 30, Physique 30, Biologie 30, Sciences 30, Études sociales 30-1, Études sociales 30-2.
5. Les évaluations globales ne peuvent être calculées que si les évaluations d'amélioration et de rendement sont disponibles.
6. Les résultats pour les mesures ACOL se trouvent dans le rapport détaillé; voir « Mesures ACOL » dans la table des matières.
7. La participation aux tests de rendement provinciaux a été affectée par les inondations en juin 2013 (9<sup>e</sup> année seulement) et par les incendies en mai et juin 2016. Il faut donc faire preuve de prudence en interprétant les tendances au fil du temps pour la province et pour les autorités scolaires touchées par ces événements.
8. La participation aux examens en vue du diplôme a été affectée par les inondations en juin 2013 et par les incendies en mai et juin 2016. Il faut donc faire preuve de prudence en interprétant les tendances au fil du temps pour la province et pour les autorités scolaires touchées par ces événements.
9. Les résultats provinciaux et les résultats de certaines autorités scolaires ont été touchés par une augmentation du nombre d'élèves participant aux sondages après la mise en place de l'outil NotreÉCOLE/Entendez-moi (Tell THEM From ME) en 2014.
10. Lorsque le nombre d'élèves ou de répondants à un sondage est inférieur à six, les données ne sont pas publiées. Un astérisque indique la suppression de ces données.

**2016 Sommaire global du Pilier de responsabilisation – Premières nations, Métis et Inuits**

Catégorie	Niveau de réussite	Mesure	Centre-Est (PNMI)			Alberta (PNMI)			Évaluation de la mesure		
			Plus récent	L'an passé	Moyenne sur 3 ans	Plus récent	L'an passé	Moyenne sur 3 ans	Rendement	Amélioration	Globale
Possibilités d'apprentissage pour les élèves	n.d.	Taux de décrochage	*	*	n.d.	6,1	7,0	7,2	*	*	*
		Taux d'achèvement (3 ans)	n.d.	n.d.	n.d.	50,2	47,7	46,4	n.d.	n.d.	n.d.
Rendement des élèves M-9	n.d.	Tests de rendement « Acceptable »	*	n.d.	n.d.	52,4	52,1	52,8	*	*	*
		Tests de rendement « Excellence »	*	n.d.	n.d.	6,3	6,5	6,2	*	*	*
Rendement des élèves 10-12	n.d.	Diplôme « Acceptable »	*	n.d.	n.d.	78,2	78,3	77,3	*	*	*
		Diplôme « Excellence »	*	n.d.	n.d.	10,0	9,5	9,4	*	*	*
		Taux de participation (4+ examens)	n.d.	n.d.	n.d.	20,7	21,0	20,4	n.d.	n.d.	n.d.
		Taux d'admissibilité aux bourses Rutherford	n.d.	n.d.	n.d.	31,9	n.d.	n.d.	n.d.	n.d.	n.d.
Préparation à l'apprentissage continu, à l'employabilité et au civisme	n.d.	Taux de transition (6 ans)	n.d.	n.d.	n.d.	33,5	33,0	33,3	n.d.	n.d.	n.d.

**Remarques :**

1. Les résultats ont été ajustés pour refléter le passage des systèmes de source des données précédents au registre Provincial Approach to Student Information (PASI).
2. À cause de ce passage des systèmes de source de données précédents au Provincial Approach to Student Information (PASI), les résultats historiques en matière de taux d'admissibilité aux bourses Rutherford ne sont pas disponibles.
3. Les données pour les tests de rendement sont les moyennes pondérées des résultats relatifs aux normes « Acceptable » et « Excellence ». Ces moyennes sont pondérées selon le nombre d'élèves inscrits aux cours suivants : English Language Arts (6<sup>e</sup> et 9<sup>e</sup> années et 9<sup>e</sup> C et E), Français (6<sup>e</sup> et 9<sup>e</sup> années), Mathématiques (6<sup>e</sup> et 9<sup>e</sup> années et 9<sup>e</sup> C et E), Sciences (6<sup>e</sup> et 9<sup>e</sup> années et 9<sup>e</sup> C et E), Études sociales (6<sup>e</sup> et 9<sup>e</sup> années et 9<sup>e</sup> C et E).
4. Les données pour les examens en vue du diplôme sont les moyennes des résultats relatifs aux normes « Acceptable » et « Excellence ». Ces moyennes sont pondérées selon le nombre d'élèves qui passent l'examen en vue du diplôme des cours suivants : English Language Arts 30-1, English Language Arts 30-2, Français 30-1, Chimie 30, Physique 30, Biologie 30, Sciences 30, Études sociales 30-1, Études sociales 30-2. Les résultats actuels aux examens en vue du diplôme ainsi que les données historiques de ces examens ont été ajustés pour refléter un changement au système de source des données.
5. Les évaluations globales ne peuvent être calculées que si les évaluations d'amélioration et de rendement sont disponibles.
6. La participation aux tests de rendement provinciaux a été affectée par les inondations en juin 2013 (9<sup>e</sup> année seulement) et par les incendies en mai et juin 2016. Il faut donc faire preuve de prudence en interprétant les tendances au fil du temps pour la province et pour les autorités scolaires touchées par ces événements.
7. La participation aux examens en vue du diplôme a été affectée par les inondations en juin 2013 et par les incendies en mai et juin 2016. Il faut donc faire preuve de prudence en interprétant les tendances au fil du temps pour la province et pour les autorités scolaires touchées par ces événements.
8. Lorsque le nombre d'élèves ou de répondants à un sondage est inférieur à six, les données ne sont pas publiées. Un astérisque indique la suppression de ces données.



## Measure Evaluation Reference (Optional)

### Achievement Evaluation

Achievement evaluation is based upon a comparison of Current Year data to a set of standards which remain consistent over time. The Standards are calculated by taking the 3 year average of baseline data for each measure across all school jurisdictions and calculating the 5th, 25th, 75th and 95th percentiles. Once calculated, these standards remain in place from year to year to allow for consistent planning and evaluation.

The table below shows the range of values defining the 5 achievement evaluation levels for each measure.

Measure	Very Low	Low	Intermediate	High	Very High
Safe and Caring	0.00 - 77.62	77.62 - 81.05	81.05 - 84.50	84.50 - 88.03	88.03 - 100.00
Program of Studies	0.00 - 66.31	66.31 - 72.65	72.65 - 78.43	78.43 - 81.59	81.59 - 100.00
Education Quality	0.00 - 80.94	80.94 - 84.23	84.23 - 87.23	87.23 - 89.60	89.60 - 100.00
Drop Out Rate	100.00 - 9.40	9.40 - 6.90	6.90 - 4.27	4.27 - 2.79	2.79 - 0.00
High School Completion Rate (3 yr)	0.00 - 57.03	57.03 - 62.36	62.36 - 73.88	73.88 - 81.79	81.79 - 100.00
PAT: Acceptable	0.00 - 66.07	66.07 - 70.32	70.32 - 79.81	79.81 - 84.64	84.64 - 100.00
PAT: Excellence	0.00 - 9.97	9.97 - 13.44	13.44 - 19.56	19.56 - 25.83	25.83 - 100.00
Diploma: Acceptable	0.00 - 73.77	73.77 - 80.97	80.97 - 86.66	86.66 - 90.29	90.29 - 100.00
Diploma: Excellence	0.00 - 7.14	7.14 - 13.15	13.15 - 19.74	19.74 - 24.05	24.05 - 100.00
Diploma Exam Participation Rate (4+ Exams)	0.00 - 31.10	31.10 - 44.11	44.11 - 55.78	55.78 - 65.99	65.99 - 100.00
Transition Rate (6 yr)	0.00 - 39.80	39.80 - 46.94	46.94 - 56.15	56.15 - 68.34	68.34 - 100.00
Work Preparation	0.00 - 66.92	66.92 - 72.78	72.78 - 77.78	77.78 - 86.13	86.13 - 100.00
Citizenship	0.00 - 66.30	66.30 - 71.63	71.63 - 77.50	77.50 - 81.08	81.08 - 100.00
Parental Involvement	0.00 - 70.76	70.76 - 74.58	74.58 - 78.50	78.50 - 82.30	82.30 - 100.00
School Improvement	0.00 - 65.25	65.25 - 70.85	70.85 - 76.28	76.28 - 80.41	80.41 - 100.00

Notes:

- 1) For all measures except Drop Out Rate: The range of values at each evaluation level is interpreted as greater than or equal to the lower value, and less than the higher value. For the Very High evaluation level, values range from greater than or equal to the lower value to 100%.
- 2) Drop Out Rate measure: As "Drop Out Rate" is inverse to most measures (i.e. lower values are "better"), the range of values at each evaluation level is interpreted as greater than the lower value and less than or equal to the higher value. For the Very High evaluation level, values range from 0% to less than or equal to the higher value.

### Improvement Table

For each jurisdiction, improvement evaluation consists of comparing the Current Year result for each measure with the previous three-year average. A chi-square statistical test is used to determine the significance of the improvement. This test takes into account the size of the jurisdiction in the calculation to make improvement evaluation fair across jurisdictions of different sizes.

The table below shows the definition of the 5 improvement evaluation levels based upon the chi-square result.

Evaluation Category	Chi-Square Range
Declined Significantly	3.84 + (current < previous 3-year average)
Declined	1.00 - 3.83 (current < previous 3-year average)
Maintained	less than 1.00
Improved	1.00 - 3.83 (current > previous 3-year average)
Improved Significantly	3.84 + (current > previous 3-year average)

### Overall Evaluation Table

The overall evaluation combines the Achievement Evaluation and the Improvement Evaluation. The table below illustrates how the Achievement and Improvement evaluations are combined to get the overall evaluation.

	Achievement				
Improvement	Very High	High	Intermediate	Low	Very Low
Improved Significantly	Excellent	Good	Good	Good	Acceptable
Improved	Excellent	Good	Good	Acceptable	Issue
Maintained	Excellent	Good	Acceptable	Issue	Concern
Declined	Good	Acceptable	Issue	Issue	Concern
Declined Significantly	Acceptable	Issue	Issue	Concern	Concern

### Category Evaluation

The category evaluation is an average of the Overall Evaluation of the measures that make up the category. For the purpose of the calculation, consider an Overall Evaluation of Excellent to be 2, Good to be 1, Acceptable to be 0, Issue to be -1, and Concern to be -2. The simple average (mean) of these values rounded to the nearest integer produces the Category Evaluation value. This is converted back to a colour using the same scale above (e.g. 2=Excellent, 1=Good, 0=Intermediate, -1=Issue, -2=Concern)

## Premier résultat : Les élèves de l'Alberta réussissent.

Mesure de rendement	Résultats (en pourcentage)					Cible	Évaluation de la mesure			Cibles		
	2012	2013	2014	2015	2016		Rendement	Amélioration	Globale	2017	2018	2019
Pourcentage global des élèves des 6 <sup>e</sup> et 9 <sup>e</sup> années qui ont atteint la norme « Acceptable » aux tests de rendement (résultats globaux de la cohorte)	79,5	87,9	80,7	81,3	87,6	84	Très élevé	Constant	Excellent	88	89	90
Pourcentage global des élèves des 6 <sup>e</sup> et 9 <sup>e</sup> années qui ont atteint la norme « Excellence » aux tests de rendement (résultats globaux de la cohorte)	8,7	15,1	14,8	11,0	18,0	13	Moyen	Constant	Acceptable	19	20	21

### Stratégies

L'équipe de gestion, et/ou les directions et/ou les enseignants s'engageront à:

- Continuer à isoler les facteurs qui distinguent les résultats satisfaisants du niveau d'excellence, afin de pouvoir remédier aux pratiques pédagogiques inefficaces, ou qui ne visent que la majorité des élèves.
- participer aux groupes de travail et à la correction des épreuves provinciales ainsi qu'aux groupes de travail du projet d'examens communs afin de :
  - permettre de faire le lien entre le programme d'études et des évaluations de qualité supérieure;
  - améliorer les habiletés de conception d'examens.

**NB.** Les directions et la direction générale mettront une emphase particulière sur la participation des enseignants qui n'y ont jamais participé ou participé très peu.

- administrer les examens communs développés par les enseignants francophones de la province (*Projet de banque de questions et examens en commun*) à tous les niveaux. Ceci permettra d'aligner l'enseignement avec les programmes d'étude et de mettre l'emphase sur des stratégies pertinentes pour la réussite des élèves, tant au niveau acceptable qu'au niveau de l'excellence. Ces examens devront respecter la pondération prescrite par le conseil scolaire pour calculer la note finale de l'élève pour les matières en question.
- poursuivre les conversations professionnelles relativement à la recherche portant sur le degré d'impact des diverses stratégies d'enseignement, dans le cadre des réunions du personnel, des directions et des rencontres entre la direction et les enseignants de son école.
- encourager les rencontres et échanges entre enseignants de différentes écoles du conseil scolaire pour le partage de stratégies gagnantes afin de faire ressortir ce qui distingue des résultats acceptables de l'excellence.
- encourager les rencontres et échanges entre enseignants des conseils scolaires francophones pour le partage de stratégies gagnantes afin de faire ressortir ce qui distingue des résultats acceptables de l'excellence.
- participer au projet collaboratif provincial francophone portant sur la différenciation, accompagnée par une experte en la matière.
- continuer à utiliser les divers outils de dépistage disponibles à l'élémentaire pour mieux répondre aux besoins de TOUS les élèves : PRIME, GB+ et participation active au pilotage des tests de l'évaluation de l'apprentissage en 2<sup>e</sup> et 3<sup>e</sup> année. (Malgré que le Conseil ait appliqué pour le pilotage des tests ÉAÉ pour l'automne 2016, la candidature n'a pas été retenue par le Ministère.)
- continuer à bâtir une communauté d'apprentissage en littératie et numératie avec la méthode CAFÉ et les 5 au quotidien : l'emphase en 2016-2017 est sur la collaboration et la cueillette de données avec l'appui du CPFPP et le Réseau.

### Remarques :

- Les résultats ont été ajustés pour refléter le passage des systèmes de source des données précédents au registre Provincial Approach to Student Information (PASI).
- Les données pour les tests de rendement sont les moyennes pondérées des résultats relatifs aux normes « Acceptable » et « Excellence ». Ces moyennes sont pondérées selon le nombre d'élèves inscrits aux cours suivants : English Language Arts (6<sup>e</sup>

et 9<sup>e</sup> années et 9<sup>e</sup> C et E), Français (6<sup>e</sup> et 9<sup>e</sup> années), Mathématiques (6<sup>e</sup> et 9<sup>e</sup> années et 9<sup>e</sup> C et E), Sciences (6<sup>e</sup> et 9<sup>e</sup> années et 9<sup>e</sup> C et E), Études sociales (6<sup>e</sup> et 9<sup>e</sup> années et 9<sup>e</sup> C et E).

3. La participation aux tests de rendement provinciaux a été affectée par les inondations en juin 2013 (9<sup>e</sup> année seulement) et par les incendies en mai et juin 2016. Il faut donc faire preuve de prudence en interprétant les tendances au fil du temps pour la province et pour les autorités scolaires touchées par ces événements.
4. Lorsque le nombre d'élèves ou de répondants à un sondage est inférieur à six, les données ne sont pas publiées. Un astérisque indique la suppression de ces données.

*Premier résultat : Les élèves de l'Alberta réussissent. (suite)*

Mesure de rendement	Résultats (en pourcentage)					Cible	Évaluation de la mesure			Cibles		
	2012	2013	2014	2015	2016		Rendement	Amélioration	Globale	2017	2018	2019
Pourcentage global des élèves qui ont atteint la norme « Acceptable » aux examens en vue du diplôme (résultats globaux)	82,1	68,8	83,2	81,3	84,9	83	Moyen	Amélioration	Bien	84	85	88
Pourcentage global des élèves qui ont atteint la norme « Excellence » aux examens en vue du diplôme (résultats globaux)	5,3	3,9	12,2	10,2	18,2	12	Moyen	Amélioration	Bien	15	17	21

Mesure de rendement	Résultats (en pourcentage)					Cible	Évaluation de la mesure			Cibles		
	2011	2012	2013	2014	2015		Rendement	Amélioration	Globale	2017	2018	2019
Taux d'achèvement des études secondaires des élèves dans les trois ans suivant leur entrée en 10 <sup>e</sup> année	87,7	85,0	89,9	88,2	85,7	86	Très élevé	Constant	Excellent	87	88	89
Taux annuel de décrochage des élèves âgés de 14 à 18 ans	1,8	3,8	0,0	0,5	0,7	0,5	Très élevé	Constant	Excellent	0,3	0	0,2
Taux de transition du secondaire au postsecondaire dans les six ans suivant l'entrée des élèves en 10 <sup>e</sup> année	90,4	75,5	70,3	90,6	80,0	90	Très élevé	Constant	Excellent	91	92	90
Pourcentage des élèves de la 12 <sup>e</sup> année qui répondent aux critères d'admissibilité de la bourse d'études Rutherford	n.d.	n.d.	n.d.	n.d.	66,1	85	n.d.	n.d.	n.d.	86	87	80
Pourcentage des élèves qui ont passé quatre examens ou plus en vue du diplôme dans les trois ans suivant leur entrée en 10 <sup>e</sup> année	72,7	68,7	68,4	73,9	78,2	72	Très élevé	Constant	Excellent	74	75	85

## Stratégies

### EXAMENS EN VUE DU DIPLÔME

#### L'équipe de gestion, les directions et les enseignants s'engageront :

- Continuer à isoler les facteurs qui distinguent les résultats satisfaisants du niveau d'excellence, afin de pouvoir remédier aux pratiques pédagogiques inefficaces, ou qui ne vident que la majorité des élèves.
- à participer aux groupes de travail et à la correction des épreuves provinciales ainsi qu'aux groupes de travail du projet d'examens communs afin de :
  - permettre de faire le lien entre le programme d'études et des évaluations de qualité supérieure;
  - améliorer les habiletés de conception d'examens.

**NB.** Les directions et la direction générale mettront une emphase particulière sur la participation des enseignants qui n'y ont jamais participé ou participé très peu.

- administrer les examens communs développés par les enseignants francophones de la province (*Projet de banque de questions et examens en commun*) à tous les niveaux. Ceci permettra d'aligner l'enseignement avec les programmes d'étude et de mettre l'emphase sur des stratégies pertinentes pour la réussite des élèves, tant au niveau acceptable qu'au niveau de l'excellence. Ces examens devront respecter la pondération prescrite par le conseil scolaire pour calculer la note finale de l'élève pour les matières en question.
- poursuivre les conversations professionnelles relativement à la recherche portant sur le degré d'impact des diverses stratégies d'enseignement, dans le cadre des réunions du personnel, des directions et des rencontres entre la direction et les enseignants de son école.
- Encourager les rencontres et échanges entre enseignants de différentes écoles du conseil scolaire pour le partage de stratégies gagnantes afin de faire ressortir ce qui distingue des résultats acceptables de l'excellence.

- Encourager les rencontres et échanges entre enseignants des conseils scolaires francophones pour le partage de stratégies gagnantes afin de faire ressortir ce qui distingue des résultats acceptables de l'excellence.
- Participer au projet collaboratif provincial francophone portant sur la différenciation, accompagnée par une experte en la matière.

#### TAUX D'ACHÈVEMENT, DÉCROCHAGE, TRANSITION PS ET D'ADMISSIBILITÉ RUTHERFORD

- Le conseil scolaire continuera à promouvoir et à faciliter la réalisation des activités de formation périscolaires auprès des élèves (ex. *stages de leadership* FJA, activités avec le CDM, excursion hivernale à Jasper, festival de théâtre, etc.) et parascolaires traditionnels (ex. sports).
- Le conseil scolaire s'assurera que les élèves participeront aux foires d'emploi, journée de carrières et visites d'institutions post secondaires, incluant collèges professionnels ET de vocations.
- Le conseil scolaire maintiendra le poste de coordination centrale de l'éducation hors campus (RAP, formation par stages, *Green Certificate*) pour l'année scolaire 2016-2017.
- Le conseil scolaire maintiendra le poste d'une conseillère d'orientation à temps-plein pour appuyer, avec les équipes école, les besoins d'orientation de nos élèves du secondaire et les sensibiliser et encourager de poursuivre un rendement digne des bourses Rutherford.
- Le conseil scolaire maintiendra le poste d'un technicien à temps-plein pour appuyer, les besoins en informatique du personnel et des élèves pour un arrimage souple de l'utilisation de toute technologie utilisée pour l'apprentissage et la réussite des élèves.
- Le conseil scolaire a embauché, pour 2016-2017, une conseillère en santé mentale à temps partiel, avec la participation du Réseau, pour l'appui affectif, social et académique auprès de nos jeunes ayant des besoins dans ces domaines et ainsi réduire l'anxiété, les échecs ou le décrochage.

#### Remarques :

1. Les résultats ont été ajustés pour refléter le passage des systèmes de source des données précédents au registre Provincial Approach to Student Information (PASI).
2. À cause de ce passage des systèmes de source de données précédents au Provincial Approach to Student Information (PASI), les résultats historiques en matière de taux d'admissibilité aux bourses Rutherford ne sont pas disponibles.
3. Les données pour les examens en vue du diplôme sont les moyennes des résultats relatifs aux normes « Acceptable » et « Excellence ». Ces moyennes sont pondérées selon le nombre d'élèves inscrits aux cours suivants : English Language Arts 30-1, English Language Arts 30-2, Français 30-1, Chimie 30, Physique 30, Biologie 30, Sciences 30, Études sociales 30-1, Études sociales 30-2. Les résultats actuels aux examens en vue du diplôme ainsi que les données historiques de ces examens ont été ajustés pour refléter un changement au système de source des données.
4. Le taux de participation aux examens en vue du diplôme, le taux d'achèvement des études secondaires et le taux de transition du secondaire au postsecondaire sont calculés à partir d'une cohorte d'élèves de 10<sup>e</sup> année qui sont suivis pendant quelques années.
5. La participation aux examens en vue du diplôme a été affectée par les inondations en juin 2013 et par les incendies en mai et juin 2016. Il faut donc faire preuve de prudence en interprétant les tendances au fil du temps pour la province et pour les autorités scolaires touchées par ces événements.
6. Lorsque le nombre d'élèves ou de répondants à un sondage est inférieur à six, les données ne sont pas publiées. Un astérisque indique la suppression de ces données.

*Premier résultat : Les élèves de l'Alberta réussissent. (suite)*

Mesure de rendement	Résultats (en pourcentage)					Cible	Évaluation de la mesure			Cibles		
	2012	2013	2014	2015	2016		Rendement	Amélioration	Globale	2017	2018	2019
Pourcentage des élèves, des enseignants et des parents estimant que les élèves font preuve des caractéristiques des citoyens engagés	88,1	87,4	87,4	86,6	90,1	88	Très élevé	Amélioration	Excellent	91	92	93
Pourcentage des enseignants et des parents estimant qu'on enseigne aux élèves les attitudes et les comportements qui leur permettront, après le secondaire, de réussir sur le marché du travail	87,9	85,8	85,9	88,4	90,1	88	Très élevé	Constant	Excellent	91	92	93

**Stratégies**

- Le conseil scolaire continuera à promouvoir et à faciliter la réalisation des activités de formation périscolaires auprès des élèves (ex. *stages de leadership* FJA, activités avec le CDM, excursion hivernale à Jasper, festival de théâtre, etc.) et parascolaires traditionnels (ex. sports).
- Le conseil scolaire s'assurera que les élèves participeront aux foires d'emploi, journée de carrières et visites d'institutions post secondaires, incluant collèges professionnels ET de vocations.
- Le conseil scolaire maintiendra le poste de coordination centrale de l'éducation hors campus (*RAP, formation par stages, Green Certificate*) pour l'année scolaire 2016-2017.
- Le conseil scolaire maintiendra le poste d'une conseillère d'orientation à temps-plein pour appuyer, avec les équipes école, les besoins d'orientation de nos élèves du secondaire et les sensibiliser et encourager de poursuivre un rendement digne des bourses Rutherford.
- Le conseil scolaire a embauché, pour 2016-2017, une conseillère en santé mentale à temps partiel, avec la participation du Réseau, pour l'appui affectif, social et académique auprès de nos jeunes ayant des besoins dans ces domaines et ainsi réduire l'anxiété, les échecs ou le décrochage.
- Maintien, appui et mise en œuvre dans chacune des écoles, du Programme de résolution de conflits, *Différents mais pas indifférents de l'Institut Vers le Pacifique*.
- Le conseil scolaire maintiendra le poste d'un technicien à temps-plein pour appuyer, les besoins en informatique du personnel et des élèves pour un arrimage souple de l'utilisation de toute technologie utilisée pour l'apprentissage et la réussite des élèves.

**Remarques :**

1. Les résultats provinciaux et les résultats de certaines autorités scolaires ont été touchés par une augmentation du nombre d'élèves participant aux sondages après la mise en place de l'outil NotreÉCOLE/Entendez-moi (Tell THEM From ME) en 2014.
2. Lorsque le nombre d'élèves ou de répondants à un sondage est inférieur à six, les données ne sont pas publiées. Un astérisque indique la suppression de ces données.

*Premier résultat : Les élèves de l'Alberta réussissent. (suite)*

Mesure de rendement	Résultats (en pourcentage)					Cible	Évaluation de la mesure			Cibles		
	2012	2013	2014	2015	2016	2016	Rendement	Amélioration	Globale	2017	2018	2019
Pourcentage des enseignants et des parents estimant que les diplômés du secondaire ont les connaissances, les compétences et les attitudes nécessaires pour l'apprentissage continu	83,5	82,6	80,8	88,6	85,7	89	n.d.	n.d.	n.d.	86	87	88

**Stratégies**

- Le conseil scolaire continuera à promouvoir et à faciliter la réalisation des activités de formation périscolaires auprès des élèves (ex. *stages de leadership* FJA, activités avec le CDM, excursion hivernale à Jasper, festival de théâtre, etc.) et parascolaires traditionnels (ex. sports).
- Le conseil scolaire s'assurera que les élèves participeront aux foires d'emploi, journée de carrières et visites d'institutions post secondaires, incluant collèges professionnels ET de vocations.
- Le conseil scolaire maintiendra le poste de coordination centrale de l'éducation hors campus (RAP, formation par stages, *Green Certificate*) pour l'année scolaire 2015-2016.
- Le conseil scolaire maintiendra le poste d'une conseillère d'orientation à temps-plein pour appuyer, avec les équipes école, les besoins d'orientation de nos élèves du secondaire et les sensibiliser et encourager de poursuivre un rendement digne des bourses Rutherford.
- Le conseil scolaire a embauché, pour 2016-2017, une conseillère en santé mentale à temps partiel, avec la participation du Réseau, pour l'appui affectif, social et académique auprès de nos jeunes ayant des besoins dans ces domaines et ainsi réduire l'anxiété, les échecs ou le décrochage.
- Maintien, appui et mise en œuvre dans chacune des écoles, du Programme de résolution de conflits, *Différents mais pas indifférents* de l'Institut Vers le Pacifique.
- Le conseil scolaire maintiendra le poste d'un technicien à temps-plein pour appuyer, les besoins en informatique du personnel et des élèves pour un arrimage souple de l'utilisation de toute technologie utilisée pour l'apprentissage et la réussite des élèves.

**Remarques :**

1. Les résultats provinciaux et les résultats de certaines autorités scolaires ont été touchés par une augmentation du nombre d'élèves participant aux sondages après la mise en place de l'outil NotreÉCOLE/Entendez-moi (Tell THEM From ME) en 2014.
2. Lorsque le nombre d'élèves ou de répondants à un sondage est inférieur à six, les données ne sont pas publiées. Un astérisque indique la suppression de ces données.



## Deuxième résultat : L'écart de rendement entre les élèves des Premières nations, métis et inuits et tous les autres élèves est éliminé.

(Les résultats et évaluations pour les mesures des Premières nations, des Métis et des Inuits sont exigés uniquement des autorités scolaires publiques, séparées et francophones)

Mesure de rendement	Résultats (en pourcentage)					Cible	Évaluation de la mesure			Cibles		
	2012	2013	2014	2015	2016	2016	Rendement	Amélioration	Globale	2017	2018	2019
Pourcentage global des élèves déclarés des 6 <sup>e</sup> et 9 <sup>e</sup> années qui ont atteint la norme « Acceptable » aux tests de rendement (résultats globaux de la cohorte)	n.d.	*	*	n.d.	*		*	*	*			
Pourcentage global des élèves déclarés es 6 <sup>e</sup> et 9 <sup>e</sup> années qui ont atteint la norme « Excellence » aux tests de rendement (résultats globaux de la cohorte)	n.d.	*	*	n.d.	*		*	*	*			
Pourcentage global des élèves déclarés qui ont atteint la norme « Acceptable » aux examens en vue du diplôme (résultats globaux)	n.d.	n.d.	n.d.	n.d.	*		*	*	*			
Pourcentage global des élèves qui ont atteint la norme « Excellence » aux examens en vue du diplôme (résultats globaux)	n.d.	n.d.	n.d.	n.d.	*		*	*	*			

### Stratégies

*Si le nombre d'élèves déclarés des Premières nations, métis et inuits est peu élevé ou nul, les autorités scolaires doivent faire référence à des stratégies pour intégrer les perspectives des autochtones, pour répondre aux divers besoins des élèves et pour favoriser l'engagement des parents.*

- Malgré le nombre quasi inexistant d'élèves provenant des communautés PNMI, les enseignants continueront à s'assurer que les élèves maîtrisent les résultats d'apprentissage des programmes d'études de la 2<sup>e</sup> à la 12<sup>e</sup> années qui portent sur les contributions et les réalités des PNMI.
- Aussi, les directions d'école devront inclure cette stratégie dans leur plan triennal et en tenir compte lors de la révision des plans long terme des enseignants et dans le cadre de la supervision et l'évaluation des enseignants.
- Les écoles offriront, annuellement, au moins un atelier sensibilisant les élèves et le personnel aux PNMI- Sagesse amérindienne.

### Remarques :

1. Les résultats ont été ajustés pour refléter le passage des systèmes de source des données précédents au registre Provincial Approach to Student Information (PASI).
2. Les données pour les tests de rendement sont les moyennes pondérées des résultats relatifs aux normes « Acceptable » et « Excellence ». Ces moyennes sont pondérées selon le nombre d'élèves inscrits aux cours suivants : English Language Arts (6<sup>e</sup> et 9<sup>e</sup> années et 9<sup>e</sup> C et E), Français (6<sup>e</sup> et 9<sup>e</sup> années), Mathématiques (6<sup>e</sup> et 9<sup>e</sup> années et 9<sup>e</sup> C et E), Sciences (6<sup>e</sup> et 9<sup>e</sup> années et 9<sup>e</sup> C et E), Études sociales (6<sup>e</sup> et 9<sup>e</sup> années et 9<sup>e</sup> C et E).
3. Les données pour les examens en vue du diplôme sont les moyennes des résultats relatifs aux normes « Acceptable » et « Excellence ». Ces moyennes sont pondérées selon le nombre d'élèves qui passent l'examen en vue du diplôme des cours suivants : English Language Arts 30-1, English Language Arts 30-2, Français 30-1, Chimie 30, Physique 30, Biologie 30, Sciences 30, Études sociales 30-1, Études sociales 30-2. Les résultats actuels aux examens en vue du diplôme ainsi que les données historiques de ces examens ont été ajustés pour refléter un changement au système de source des données.
4. Le taux de participation aux examens en vue du diplôme, le taux d'achèvement des études secondaires et le taux de transition du secondaire au postsecondaire sont calculés à partir d'une cohorte d'élèves de 10<sup>e</sup> année qui sont suivis pendant quelques années.
5. La participation aux tests de rendement provinciaux a été affectée par les inondations en juin 2013 (9<sup>e</sup> année seulement) et par les incendies en mai et juin 2016. Il faut donc faire preuve de prudence en interprétant les tendances au fil du temps pour la province et pour les autorités scolaires touchées par ces événements.
6. La participation aux examens en vue du diplôme a été affectée par les inondations en juin 2013 et par les incendies en mai et juin 2016. Il faut donc faire preuve de prudence en interprétant les tendances au fil du temps pour la province et pour les autorités scolaires touchées par ces événements.

7. Lorsque le nombre d'élèves ou de répondants à un sondage est inférieur à six, les données ne sont pas publiées. Un astérisque indique la suppression de ces données.

**Deuxième résultat : L'écart de rendement entre les élèves des Premières nations, métis et inuits et tous les autres élèves est éliminé. (suite)**

Mesure de rendement	Résultats (en pourcentage)					Cible	Évaluation de la mesure			Cibles		
	2011	2012	2013	2014	2015	2016	Rendement	Amélioration	Globale	2017	2018	2019
Taux d'achèvement des études secondaires des élèves déclarés dans les trois ans suivant leur entrée en 10 <sup>e</sup> année	n.d.	n.d.	n.d.	n.d.	n.d.		n.d.	n.d.	n.d.			
Taux annuel de décrochage des élèves déclarés âgés de 14 à 18 ans	n.d.	n.d.	n.d.	*	*		*	*	*			
Taux de transition du secondaire au postsecondaire dans les six ans suivant l'entrée des élèves déclarés en 10 <sup>e</sup> année	n.d.	n.d.	*	n.d.	n.d.		n.d.	n.d.	n.d.			
Pourcentage des élèves de la 12 <sup>e</sup> année qui répondent aux critères d'admissibilité de la bourse d'études Rutherford	n.d.	n.d.	n.d.	n.d.	n.d.		n.d.	n.d.	n.d.			
Pourcentage des élèves déclarés qui ont passé quatre examens en vue du diplôme ou plus dans les trois ans suivant leur entrée en 10 <sup>e</sup> année	n.d.	n.d.	n.d.	n.d.	n.d.		n.d.	n.d.	n.d.			

### Stratégies

*Si le nombre d'élèves déclarés des Premières nations, métis et inuits est peu élevé ou nul, les autorités scolaires doivent faire référence à des stratégies pour intégrer les perspectives des autochtones, pour répondre aux divers besoins des élèves et pour favoriser l'engagement des parents.*

- Malgré le nombre quasi inexistant d'élèves provenant des communautés PNMI, les enseignants continueront à s'assurer que les élèves maîtrisent les résultats d'apprentissage des programmes d'études de la 2<sup>e</sup> à la 12<sup>e</sup> années qui portent sur les contributions et les réalités des PNMI.
- Aussi, les directions d'école devront inclure cette stratégie dans leur plan triennal et en tenir compte lors de la révision des plans long terme des enseignants et dans le cadre de la supervision et l'évaluation des enseignants.
- Les écoles offriront, annuellement, au moins un atelier sensibilisant les élèves et le personnel aux PNMI- Sagesse amérindienne.

### Remarques:

1. Les résultats ont été ajustés pour refléter le passage des systèmes de source des données précédents au registre Provincial Approach to Student Information (PASI).
2. À cause de ce passage des systèmes de source de données précédents au Provincial Approach to Student Information (PASI), les résultats historiques en matière de taux d'admissibilité aux bourses Rutherford ne sont pas disponibles.
3. Le taux de participation aux examens en vue du diplôme, le taux d'achèvement des études secondaires et le taux de transition du secondaire au postsecondaire sont calculés à partir d'une cohorte d'élèves de 10<sup>e</sup> année qui sont suivis pendant quelques années.
4. Lorsque le nombre d'élèves ou de répondants à un sondage est inférieur à six, les données ne sont pas publiées. Un astérisque indique la suppression de ces données.

## Troisième résultat : Le système d'éducation de l'Alberta est inclusif.

Mesure de rendement	Résultats (en pourcentage)					Cible	Évaluation de la mesure			Cibles		
	2012	2013	2014	2015	2016	2016	Rendement	Amélioration	Globale	2017	2018	2019
Pourcentage des enseignants, des parents et des élèves qui sont d'accord que l'école offre un milieu sécuritaire aux élèves, qu'ils y apprennent l'importance d'être bienveillants et respectueux envers les autres, et qu'ils y sont traités en toute justice	92,5	93,5	91,7	90,6	91,6	92	Très élevé	Constant	Excellent	93	94	95

### Stratégies

- Une directive administrative sera développée à cette fin pour que les écoles puissent incorporer les principes des programmes *Vers le Pacifique* et *Différents mais pas indifférents* dans leur code de vie respectif.
- La conseillère en orientation poursuivra en tant que personne ressource pour les programmes *Vers le pacifique* et *Différents mais pas indifférents*.
- La conseillère en orientation participera activement à l'initiative provinciale d'école en santé avec le FSFA et fera la promotion d'activités de bien-être auprès de toutes les équipes écoles du conseil.
- Le conseil embauchera une conseillère au bien-être des élèves à temps partiel afin d'appuyer les élèves de façon plus ponctuelle pour leur santé mentale et leur réussite scolaire.
- Le conseil scolaire poursuit le développement d'un plan précis pour le domaine de la santé et la sécurité. Ce plan sera composé d'éléments qui relèvent des édifices et de l'infrastructure ou d'éléments touchant à la formation des employés.
- Le conseil scolaire maintiendra le poste d'une deuxième personne pour l'entretien des édifices.
- Le conseil scolaire maintiendra le poste d'un technicien à temps-plein pour appuyer, les besoins en informatique du personnel et des élèves pour un arrimage souple de l'utilisation de toute technologie utilisée pour l'apprentissage et la réussite des élèves.
- Des soirées informatives sur la citoyenneté seront organisées pour les parents de chaque communauté pour la sensibilisation à une utilisation appropriée et sécuritaire de la technologie.
- Favoriser les pratiques gagnantes en matière de communication écrite, pour les parents non parlant français de couples exogames qui désirent appuyer l'école francophone et le cheminement de leurs enfants en français.
- Recueillir et faire connaître les pratiques gagnantes dans les écoles du Centre-Est pour impliquer davantage les parents (par ex: le mécanisme de la VOIX (comité fonctionnant en anglais) utilisé dans une des écoles pour permettre aux parents non parlant français d'alimenter le conseil d'école et aussi d'être informés des décisions).
- Le conseil scolaire poursuivra sa pratique d'évaluation de ses écoles de façon cyclique, afin de déterminer, de façon très précise, et selon une perspective objective d'évaluateurs externes, le degré de satisfaction de tous les parents, de tous les élèves et de tout le personnel dans la mesure du possible. L'outil développé par Alberta Education a été utilisé pour la création d'un processus et de nouveaux documents par Murphy Consulting et Eduplus. L'école Voyageur a été évaluée en 2010-2011, l'école des Beaux-Lacs en 2011-2012, l'école Beauséjour en 2012-2013 et l'école du Sommet sera évaluée en 2017- 2018.

#### Stratégies pour les élèves ayant des besoins spéciaux

- Le Centre-Est vise l'inclusion de tous ses élèves en salle de classe. Dans le but d'appuyer les enseignants et les aides pédagogiques pour la mise en œuvre de stratégies inclusives, des services contractuels sont fournis aux écoles en ergothérapie, en orthophonie et en santé mentale. Les spécialistes (du Réseau, de *Alberta Health Services*, *Mental Health*, *Health First* et au privé) travaillent directement avec les élèves dans les salles de classe ou en petits groupes, avec le personnel pour renforcer la capacité. La consultation prend priorité sur l'évaluation.
- 4 écoles du Centre-Est participent à un projet collaboratif parrainé par le Réseau RCSD. L'équipe collaborative du Réseau s'insèrera dans les classes afin d'appuyer l'enseignant à répondre aux besoins de tous les élèves pour la réussite. Ainsi, une orthophoniste, une psychologue, une ergothérapeute et une consultante en technologie d'aide appuient les enseignants en participant à l'élaboration des plans d'appui à l'apprentissage et en modelant des interventions directement dans la salle de classe. Un lien est également fait avec les autres intervenant du gouvernement ou au privé.
- Des formations en lien avec l'inclusion, la différenciation, la littératie et numératie sont offerts tout au long de l'année pour parfaire les habiletés des enseignants dans ces domaines : outils PRIME (math), GB+ (lecture), orthophonie (lecture et écriture), méthode CAFÉ et 5 au quotidien (lecture et écriture), mathématiques, intégration de la technologie etc, et ce, par le biais de l'appui régulier du Consortium et du Réseau pour tous les enseignants.
- Le conseil continue à mettre l'emphasis sur l'enseignement efficace se basant sur la recherche de John Hattie pour les 5 écoles afin de continuer la présentation d'éléments importants de la méta-analyse des recherches sur l'impact de différentes stratégies en éducation. Des journées CAP ont été mises au calendrier afin de continuer les conversations et l'élaboration de stratégies d'enseignement efficace afin d'assurer la réussite de tous les élèves. Par la suite, les équipes-écoles ont des conversations au sujet de ce qui a le plus d'impact sur l'apprentissage et la réussite. Entre autres, l'emphasis est mise sur la rétroaction, l'auto-évaluation, les relations enseignants-élèves. Ces conversations encouragent les enseignants à maintenir, développer, modifier ou mettre en œuvre des stratégies gagnantes dans leur salle de classe.
- Toutes les écoles du Centre-Est administrent les examens communs disponibles développés par les enseignants francophones de la province- projet de la Fédération des conseils scolaires francophones de l'Alberta- à la fin janvier et/ou fin juin et ce, en 4e, 5e, 7e, 8e, 10e et 11e année. Ceci permet d'enrichir l'enseignement avec les programmes d'étude de la province et de garder l'emphasis sur des stratégies pertinentes pour la réussite des élèves.

#### Remarques :

1. Les résultats provinciaux et les résultats de certaines autorités scolaires ont été touchés par une augmentation du nombre d'élèves participant aux sondages après la mise en place de l'outil NotreÉCOLE/Entendez-moi (Tell THEM From ME) en 2014.
2. Lorsque le nombre d'élèves ou de répondants à un sondage est inférieur à six, les données ne sont pas publiées. Un astérisque indique la suppression de ces données.

## Quatrième résultat : L'Alberta a d'excellents enseignants, directions d'école et dirigeants d'autorité scolaire.

Mesure de rendement	Résultats (en pourcentage)					Cible	Évaluation de la mesure			Cibles		
	2012	2013	2014	2015	2016		Rendement	Amélioration	Globale	2017	2018	2019
Pourcentage des élèves, des enseignants et des parents satisfaits de la possibilité offerte aux élèves d'accéder à un vaste choix de cours, y compris les beaux-arts, les carrières, la santé, l'éducation physique et la technologie	80,7	82,7	81,6	81,9	82,2	83	Très élevé	Constant	Excellent	84	85	85

### Stratégies

- Lors de l'embauche de nouveaux enseignants, leurs compétences dans les domaines reliés aux arts visuels, la musique, l'informatique et une 3e langue sont prises en considération.
- Les 4 écoles de la prématernelle à la 12e année offriront un programme de fondements carrières et technologies en 4e, 5e, 6e année.
- Le conseil scolaire réalise un déploiement de portable pour tous ses élèves du secondaire.
- Le conseil scolaire a équipé tout l'élémentaire de 2 chariots de portables, d'un mini-lab de Mac ainsi que de 2 chariots de iPads.
- Pour appuyer l'intégration de la technologie, le conseil scolaire maintiendra le poste de conseiller en intégration de la technologie pour 2016-2017.
- Le conseil scolaire maintiendra le poste d'un technicien à temps-plein pour appuyer, les besoins en informatique du personnel et des élèves pour un arrimage souple de l'utilisation de toute technologie utilisée pour l'apprentissage et la réussite des élèves.

### Remarques :

1. Les résultats provinciaux et les résultats de certaines autorités scolaires ont été touchés par une augmentation du nombre d'élèves participant aux sondages après la mise en place de l'outil NotreÉCOLE/Entendez-moi (Tell THEM From ME) en 2014.
2. Lorsque le nombre d'élèves ou de répondants à un sondage est inférieur à six, les données ne sont pas publiées. Un astérisque indique la suppression de ces données.

## Cinquième résultat : Le système d'éducation est bien gouverné et géré.

Mesure de rendement	Résultats (en pourcentage)					Cible	Évaluation de la mesure			Cibles		
	2012	2013	2014	2015	2016		Rendement	Amélioration	Globale	2017	2018	2019
Pourcentage des élèves, des enseignants et des parents indiquant que leur école et les écoles de leur autorité scolaire se sont améliorées ou n'ont pas changé au cours des trois dernières années	83,5	79,1	79,8	81,1	84,7	83	Très élevé	Amélioration	Excellent	85	86	87
Pourcentage des enseignants et des parents satisfaits de la participation des parents aux décisions prises au sujet de leurs enfants	83,1	83,1	84,8	82,6	83,8	84	Très élevé	Constant	Excellent	84	85	86
Pourcentage des élèves, des enseignants et des parents satisfaits de la qualité générale de l'éducation de base	89,2	91,4	86,3	88,9	90,6	90	Très élevé	Constant	Excellent	91	92	93

### Stratégies

- Les écoles prématernelle à la 12e ont utilisé les services de formation des conseils d'école offerts par la *Fédération des parents francophones de l'Alberta (FPFA)* dans le but de créer des occasions plus authentiques de participation aux décisions de leur école.
- Encourager l'offre d'occasions de rencontres pour les parents non parlant français de couples exogames qui désirent appuyer l'école francophone et le cheminement de leurs enfants en français.
- Recueillir et faire connaître les pratiques gagnantes dans les écoles du Centre-Est pour impliquer davantage les parents (par ex: le mécanisme de la VOIX (comité fonctionnant en anglais) utilisé dans une des écoles pour permettre aux parents non parlant français d'alimenter le conseil d'école et aussi d'être informés des décisions).
- Favoriser davantage la mise en place de moyens pour alimenter les partenariats entre le scolaire et la communauté francophone du milieu (organismes communautaires). L'école dans la communauté et la communauté dans l'école.
- Le Conseil scolaire poursuivra sa pratique d'évaluation de ses écoles de façon cyclique, afin de déterminer, de façon très précise, et selon une perspective objective d'évaluateurs externes, le degré de satisfaction de tous les parents, de tous les élèves et de tout le personnel dans la mesure du possible. L'outil développé par Alberta Education a été utilisé pour la création d'un processus et de nouveaux documents par Murphy Consulting et Eduplus. L'école Voyageur a été évaluée en 2010-2011, l'école des Beaux-Lacs en 2011-2012, l'école Beauséjour en 2012-2013 et l'école du Sommet sera évaluée en 2017- 2018.
- De façon cyclique, les écoles continuent la formation des conseils d'école en offrant des formations par un expert de la FPFA.
- Une directive administrative sera développée à cette fin pour que les écoles puissent incorporer les principes des programmes «Vers le Pacifique» et «Différents mais pas indifférents» dans leur code de vie respectif.
- La conseillère en orientation poursuivra en tant que personne ressource pour les programmes *Vers le pacifique* et *Différents mais pas indifférents*.
- La conseillère en orientation participera activement à l'initiative provinciale d'école en santé avec le *FSFA* et fera la promotion d'activités de bien-être auprès de toutes les équipes écoles du conseil.
- Le conseil embauchera une conseillère au bien-être des élèves à temps partiel afin d'appuyer les élèves de façon plus ponctuelle pour leur santé mentale et leur réussite scolaire.
- Le conseil scolaire poursuit le développement d'un plan précis pour le domaine de la santé et la sécurité. Ce plan sera composé d'éléments qui relèvent des édifices et de l'infrastructure ou d'éléments touchant à la formation des employés.

- Le conseil scolaire embauchera une deuxième personne pour l'entretien des édifices.
- Favoriser les pratiques gagnantes en matière de communication écrite, pour les parents non parlant français de couples exogames qui désirent appuyer l'école francophone et le cheminement de leurs enfants en français.

**Remarques :**

1. Les résultats provinciaux et les résultats de certaines autorités scolaires ont été touchés par une augmentation du nombre d'élèves participant aux sondages après la mise en place de l'outil NotreÉCOLE/Entendez-moi (Tell THEM From ME) en 2014.
2. Lorsque le nombre d'élèves ou de répondants à un sondage est inférieur à six, les données ne sont pas publiées. Un astérisque indique la suppression de ces données.

**Les défis futurs à relever (facultatif)**

- Accueil et accompagnement des parents non parlant français ;
- Francisation (apprentissage du français) ;
- Préparation de l'élève à la vie professionnelle (carrière, métier, marché du travail) ;
- L'intégration du nouveau personnel, surtout ceux et celles provenant de milieu majoritaire ;
- Programmation scolaire au secondaire (ex. choix de cours, accès aux programmes de crédits à double reconnaissance (*Dual Credit Strategy*)) ;
- Stratégies et outils pédagogiques, qui favorisent l'atteinte de l'excellence, au-delà de résultats satisfaisants, au niveau des résultats aux tests et examens provinciaux ;
- Participation des parents (francophones et non francophones) aux divers processus décisionnels ;
- Engagement des parents au sein des conseils d'école ;
- Développement de l'identité de l'élève qui va au-delà de celui de l'affiliation à la culture dominante anglophone (identité francophone);
- Valorisation du français dans l'école, dans les familles et dans la communauté ;
- Accompagnement des parents au niveau de l'identité et de l'appartenance à la francophonie ;
- Équivalence en matière d'éducation à distance et appui aux enseignants provenant de l'extérieur de la province ;

**Sommaire des résultats financiers** – <https://education.alberta.ca/financial-statements/combined-statements/>

Pour de plus amples renseignements :  
Madame Jannick Roy-Plante, trésorière et directrice des services opérationnels  
(780) 645-3888/ jroyplante@centreest.ca

[Veuillez consulter le document Politiques et exigences à l'intention des conseils scolaires – Planification et rapports sur les résultats.](#)

**Sommaire financier 2015-2016**

**Revenus**

Gouvernement albertain et fédérale	13 487 841 \$
Autres conseils scolaires	51 206 \$
Frais de ressources scolaires	194 290 \$
Autres frais et services	283 955 \$
Revenus d'intérêts, partenariats et dons	55 669 \$
Prélèvement de fonds	26 505 \$
Location	156 161 \$
Gain sur disposition d'actifs	6 000 \$
Amortissement	1 481 539 \$
	<b>15 743 166 \$</b>

**Dépenses**

Enseignement	10 001 908 \$
Entretien	2 626 915 \$
Transport	1 401 645 \$
Administration du conseil scolaire	876 707 \$
Services externes	982 639 \$
	<b>15 889 814 \$</b>

**Revenus d'opération**

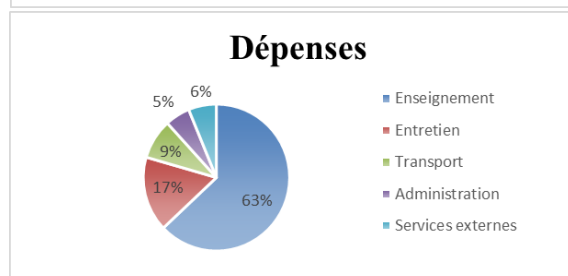
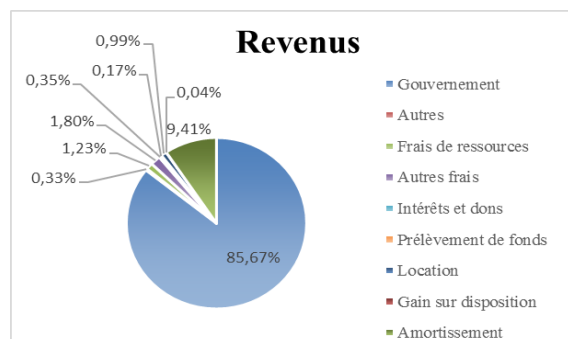
**(146 648) \$**

**Surplus accumulé au 31 août 2015**

**514 927 \$**

**Actif Net**

Surplus net non affecté	372 494 \$
Investissement en immobilisations	2 308 126 \$
Total	<b>2 680 620 \$</b>



**Tableau Comparatif Revenus et Dépenses**

	<b>2015-2016</b>	<b>2014-2015</b>	<b>2014-2013</b>
<b>Revenus</b>	<b>15 743 166 \$</b>	<b>14 999 265 \$</b>	<b>14 717 833 \$</b>
<b>Dépenses</b>			
Enseignement	10 001 908 \$	9 576 553 \$	8 731 146 \$
Entretien	2 626 915 \$	2 465 996 \$	2 498 783 \$
Transport	1 401 645 \$	1 359 311 \$	1 317 177 \$
Administration du conseil scolaire	876 707 \$	835 592 \$	829 547 \$
Services externes	982 639 \$	875 854 \$	779 776 \$
	<b>15 889 814 \$</b>	<b>15 113 306 \$</b>	<b>14 156 429 \$</b>
	<b>(146 648) \$</b>	<b>(114 041) \$</b>	<b>561 404 \$</b>

**Fait saillants**

Au 30 septembre 2015, 706 élèves (2014 : 685 ; 2013 : 712) étaient inscrits au conseil scolaire, représentant ainsi une augmentation de 3 % par rapport à l'année précédente. De ce nombre, 75 (2014 : 75 ; 2013 : 79) étaient inscrits à la prématernelle, dont 11 n'ayant reçu aucun financement due à leur âge. Les subventions reçues sont restées sensiblement les mêmes, sauf une augmentation causée par la variation de la clientèle.

**Actuel vs Budget**

Le Conseil avait approuvé un budget déficitaire de l'ordre de 154 628 \$ pour l'année financière 2015-2016. Le déficit réel est de 146 648 \$, l'écart de 7 978 \$ est principalement causé par la vente d'un véhicule. Il est à noter qu'un montant de 48 427 \$ provenant des fonds générés par les écoles a été traité comme un revenu étant donné qu'il n'était pas associé à un projet spécifique.

**2014-2015 vs 2015-2016**

Les revenus de l'année financière 2015-2016 ont augmentés de 4,96 % comparativement à l'année financière précédente, cette hausse s'explique principalement par l'augmentation de la subvention reçue par le gouvernement de l'Alberta qui est directement liée avec la variation de la clientèle. L'augmentation de 5,14 % des dépenses est reliées aux rénovations qui ont été effectuées au centre communautaire de St-Paul qui est rattaché au bureau central du Conseil.

**Fonds générés par les écoles**

Les fonds générés par les écoles sont composés de frais d'inscriptions pour des activités sportives et culturelles, des levées de fonds (vente de biens, spectacles, annuaire, etc.), des dons ainsi que des octrois. Ces fonds sont utilisés pour des sorties éducatives enrichissantes et complémentaires, des activités extracurriculaires et autres afin d'améliorer l'expérience des élèves. Les fonds générés par les 5 écoles du conseil ont été de 431 891 \$ (2014-2015 : 391 114 \$) et des dépenses de 453 906 \$ (2014-2015 : 363 633 \$) ont été engagées. En fin d'année financière il y avait un solde de 166 104 \$ (2014-2015 : 174 205 \$) dont 57 616 \$ (2014-2015 : 67 885 \$) furent dédié à des projets spécifiques et la balance de 108 488 \$ (2014-2015 : 106 320 \$) a été inclus dans le surplus du Conseil.



### Sommaire du budget

[http://www.centreest.ca/admin/rapports/75/east\\_central\\_francophone\\_education\\_regionno3\\_2016\\_2017.pdf](http://www.centreest.ca/admin/rapports/75/east_central_francophone_education_regionno3_2016_2017.pdf)

- Veuillez consulter le document [Politiques et exigences à l'intention des conseils scolaires – Planification et rapports sur les résultats](#).

### Sommaire du budget 2016-2017

#### Inscriptions

Prémamanuelle et maternelle	166
1er à 12e année	600
	<b>766</b>

#### Revenus

Gouvernement albertain et fédérale	13 557 273 \$
Autres conseils scolaires	160 000 \$
Frais de ressources scolaires	237 100 \$
Autres frais et services	170 777 \$
Revenus d'intérêts, partenariats et dons	15 000 \$
Prélèvement de fonds	100 000 \$
Location	16 200 \$
Gain sur disposition d'actifs	-
Amortissement	1 391 785 \$
	<b>15 648 135 \$</b>

#### Dépenses

Enseignement	9 981 619 \$
Entretien	2 644 980 \$
Transport	1 464 735 \$
Administration du conseil scolaire	775 757 \$
Services externes	918 604 \$
	<b>15 785 695 \$</b>

#### Revenus d'opération

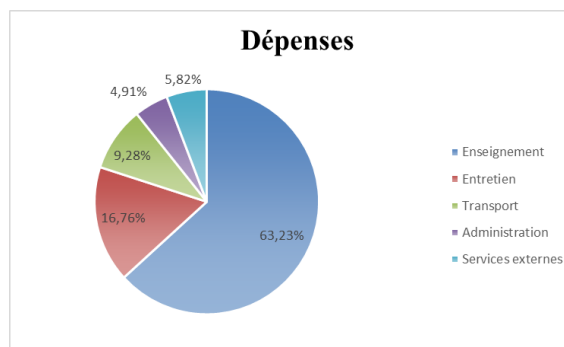
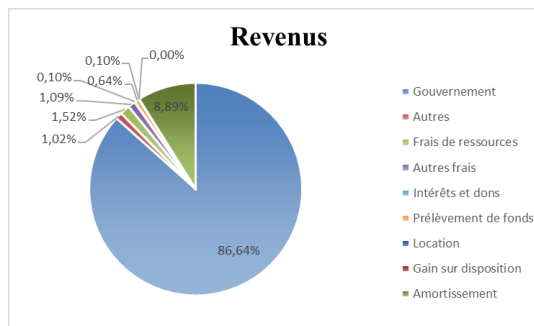
	<b>(137 560) \$</b>
--	---------------------

#### Surplus accumulé au 31 août 2016

	<b>372 494 \$</b>
--	-------------------

#### Actif Net

Surplus net non affecté	372 494 \$
Investissement en immobilisations	2 258 575 \$
Total	<b>2 631 069 \$</b>



Le Conseil prévoit un déficit de l'ordre de 137 560 \$ pour l'année financière 2016-2017.

Le budget a été fait en fonction des inscriptions au 30 septembre 2016, soit 766 élèves (2015 : 729) représentant une augmentation de 5,1% avec l'année précédente.

Le Conseil prévoit une augmentation des revenus de 6,6 % comparativement au budget 2015-2016, cela est dû en grande partie à l'augmentation du nombre d'élèves financés. Les dépenses anticipées prévues augmentent de 6,4 % par rapport au budget de 2015-2016. Une augmentation de 3,04 ETP au niveau de l'enseignement a été nécessaire afin de répondre aux besoins de nos étudiants. Le nombre d'ETP en enseignement pour l'année financière 2016-2017 est de 55,34 (2015-2016 : 51,16). Une augmentation de 3,34 ETP pour le personnel non-certifié est nécessaire afin de répondre aux besoins d'inclusions de certains élèves, pour un ETP total prévu de 28,50 (2015-2016 : 25,16).

### Projets d'immobilisations et d'installations

- Veuillez consulter le document [Politiques et exigences à l'intention des conseils scolaires – Planification et rapports sur les résultats](#)

À l'école Beauséjour, il y a eu l'aménagement de la bibliothèque, communément appelé le carrefour d'apprentissage, ou du nouveau mobilier ainsi que des étagères ont été installés. La protection des tuyaux extérieurs pour le système de chauffage a été renforcée à l'aide de divers matériaux.

À l'école Voyageur la clôture entourant la cour a été complétée afin d'optimiser la sécurité de nos élèves. De plus, le contour des terrains de jeux a été solidifié à l'aide de bétons s'assurant ainsi que la gravelle puisse rester en place.

Afin de suivre l'augmentation de la clientèle à l'école Sainte-Catherine, une classe supplémentaire a été aménagée. Du mobilier de bibliothèque a également été ajouté dans un local.

Au bureau central, l'ancien centre communautaire a été démoli suite aux recommandations émises dans l'étude demandée en 2010 à cet effet. Il aurait été trop onéreux de conserver cette partie du bâtiment car un investissement de plus de 1,5 millions aurait été nécessaire afin de la rendre conforme et de l'opérer adéquatement. Suite à la démolition, une portion de la toiture a dû être refaite au niveau de l'entrée du centre communautaire et deux fenêtres ont été installées dans le corridor principale. Il est à noter qu'il n'y avait aucune fenêtre dans cette aile du bâtiment.

### **Sommaire des projets d'immobilisations et d'installations**

- Veuillez consulter le document [Politiques et exigences à l'intention des conseils scolaires – Planification et rapports sur les résultats](#).

Suivant l'augmentation constante de l'école Sainte-Catherine à Lac La Biche, une nouvelle classe sera aménagée ainsi qu'une partie des locaux communs afin d'optimiser l'espace disponible au nombre d'élèves grandissant.

À l'école Voyageur des travaux d'excavation seront fait afin d'améliorer le drainage de l'eau près de l'air des terrains de jeux. Suite à des travaux effectués sur le terrain voisinant, lors de la fonte des neiges, une grande accumulation d'eau se formait sur les terrains de jeux, empêchant ainsi les élèves pendant au moins de deux mois d'y avoir accès. De plus, l'accumulation accélérât le vieillissement des installations.

Suite aux travaux de démolition d'une partie du centre communautaire, de la brique sera installée sur les murs extérieurs qui ont été touchés. Des lumières extérieures seront installées dans l'air de stationnement.

Le Conseil prévoit faire construire un garage sur le terrain du bureau central. Cet ajout est devenu essentiel avec les années étant donné que plusieurs biens et matériaux sont entreposés sur des terrains privés, moyennant des frais, et dans divers espaces de rangement se trouvant dans nos bâtiments. Ce nouvel ajout permettrait au Conseil de récupérer un local complet au bureau central permettant dans un avenir rapproché de rapatrier le CFED dans nos bureaux (il est présentement à Edmonton). De plus, le garage permettrait à l'équipe d'entretien d'effectuer des travaux qui leurs sont plus ardues en ce moment avec les installations actuelles.

L'aménagement du terrain sera également refait afin de faciliter le drainage de l'eau car lors de la fonte des neiges, de forte accumulation d'eau se créer près du bâtiment augmentant ainsi considérablement les risques d'infiltration. Les trottoirs seront refaits car l'usure les a énormément endommagés. Une portion du terrain sera faite en béton pour donner accès au garage ainsi qu'à la porte d'entrée principale du centre communautaire.

De plus, le Conseil prévoit revoir l'aménagement intérieur du centre communautaire qui n'est plus adapté aux besoins de la clientèle, soit la communauté de Saint-Paul. L'agora sera remplie afin de récupérer des pieds carrés et un banc sera installé dans l'entrée. Cela permettrait une augmentation de la visibilité du Conseil.

[http://www.centreest.ca/admin/rapports/74/capital\\_plan\\_2017\\_2020.pdf](http://www.centreest.ca/admin/rapports/74/capital_plan_2017_2020.pdf)

### **Participation des parents**

- Dans les cinq communautés ayant des écoles traditionnelles, les conseils d'école sont bien établis et assurent la représentativité des parents de leur milieu. À chaque année, les conseils d'école participent au processus d'élaboration du plan des écoles.
- Certains des conseils d'école ont suivi la formation offerte par la FPFA, facilitant ainsi le travail et le rôle des conseils d'école, en tant qu'instance représentant la voix des parents. Ces formations s'offrent sur une rotation en fonction du besoin et de la disponibilité de la ressource.
- L'implication authentique des conseils d'école dans les processus décisionnels et de consultation est un processus continu.
- Le présent plan triennal et rapport annuel est le résultat d'un processus de consultation élargi et mené sur une année scolaire au complet, soit l'année scolaire '14-'15. Tous les parents ont eu l'occasion d'y participer, que ce soit en français ou en anglais. Le processus sera entamé de nouveau au cours de l'année scolaire '16-'17, suite au travail des conseillers au niveau de la gouvernance et l'évaluation en fonction des résultats.
- Pour accéder aux données de la démarche de consultation dans le cadre de l'élaboration du plan triennal en éducation du Conseil scolaire Centre-Est menée en '15-'16, [cliquez ici](#).

***Date limite et communication***

- Le rapport des résultats annuels en éducation et le plan triennal sont combinés dans un seul document. Ce document a été élaboré conformément aux exigences énoncées dans la déclaration de responsabilités. De même, en ce qui a trait aux exigences pour les directions d'école, ces dernières ont été informées des attentes provinciales, y compris l'exigence que les résultats scolaires et l'interprétation des piliers de responsabilisation soient communiqués aux conseils d'école. Les directions d'école ont fait part de la nature de l'implication de leur conseil d'école respectif dans l'élaboration du rapport annuel. De plus, une démarche de planification stratégique incluant des consultations auprès de la communauté scolaire et une validation auprès des conseils d'école en '14-'15 a permis de faire ressortir les priorités stratégiques pour les prochaines années. Le processus sera entamé de nouveau au cours de l'année scolaire '16-'17, suite au travail des conseillers au niveau de la gouvernance et l'évaluation en fonction des résultats.
- [Le rapport des résultats annuels en éducation et le plan triennal](#) ont été adoptés à la rencontre extraordinaire du 15 décembre 2015 du Conseil scolaire Centre-Est.
- [Synthèse des résultats annuels en éducation](#)

**Protection des dénonciateurs**

Le Conseil scolaire Centre-Est n'a reçu aucune demande de protection des dénonciateurs et n'a reçu aucune plainte en cette matière.

### **ANNEXE – Résultats détaillés (facultatif)**

Les pages qui suivent présentent, sous forme de tableaux et de graphiques, des données détaillées relatives à chaque mesure de rendement/résultat. Les autorités peuvent se servir de ces données pour interpréter les résultats en fonction du contexte donné.

## Résultats aux examens en vue du diplôme – résultats détaillés (facultatif)

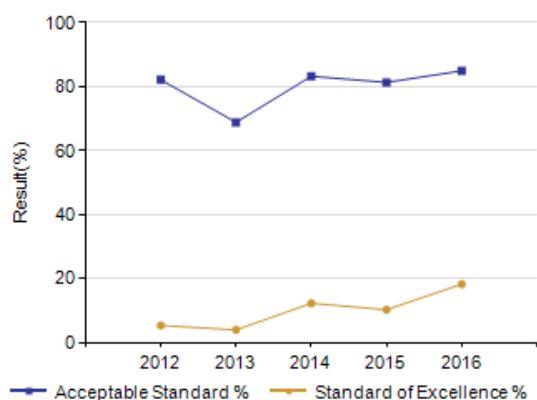
Sommaire par cours pour les élèves qui ont passé les examens en vue du diplôme

		Résultats (en pourcentage)										Cible	
		2012		2013		2014		2015		2016		2016	
		A	E	A	E	A	E	A	E	A	E	A	E
English Language Arts 30-1	Autorité	85,7	0,0	78,9	0,0	86,4	4,5	89,5	0,0	92,0	8,0		
	Province	86,3	11,3	85,9	10,4	87,6	11,8	86,5	11,4	86,8	10,7		
English Language Arts 30-2	Autorité	100,0	22,2	85,7	28,6	100,0	0,0	*	*	85,7	0,0		
	Province	89,6	10,7	89,4	10,9	89,8	13,1	88,6	11,2	89,1	12,3		
Français 30-1	Autorité	100,0	0,0	90,0	10,0	100,0	13,3	94,7	15,8	100,0	19,4		
	Province	96,5	18,9	96,8	18,2	99,3	29,2	95,3	17,1	99,3	20,3		
Mathématiques pures 30	Autorité	76,5	17,6	n.d.	n.d.	n.d.	n.d.	n.d.	n.d.	n.d.	n.d.		
	Province	82,0	27,5	59,0	11,4	*	*	n.d.	n.d.	n.d.	n.d.		
Mathématiques appliquées 30	Autorité	n.d.	n.d.	n.d.	n.d.	n.d.	n.d.	n.d.	n.d.	n.d.	n.d.		
	Province	75,8	10,3	71,4	17,9	n.d.	n.d.	n.d.	n.d.	n.d.	n.d.		
Mathématiques 30-1	Autorité	n.d.	n.d.	70,6	17,6	78,9	15,8	79,2	8,3	52,3	13,6		
	Province	n.d.	n.d.	80,9	35,9	75,1	27,9	76,1	31,6	70,7	25,9		
Mathématiques 30-2	Autorité	n.d.	n.d.	*	*	*	*	54,5	0,0	50,0	8,3		
	Province	n.d.	n.d.	69,5	9,7	71,3	15,0	73,9	15,5	75,4	16,8		
Études sociales 30-1	Autorité	93,8	6,3	62,5	0,0	68,2	0,0	66,7	0,0	69,6	4,3		
	Province	86,3	16,7	85,4	15,2	85,6	14,2	87,1	16,2	84,9	14,3		
Études sociales 30-2	Autorité	88,9	0,0	*	*	100,0	7,1	90,9	18,2	70,0	20,0		
	Province	83,0	13,7	82,2	13,7	83,9	14,8	81,3	12,5	81,1	13,1		
Biologie 30	Autorité	83,3	0,0	70,6	0,0	94,1	35,3	84,2	13,2	69,2	0,0		
	Province	81,9	28,2	84,4	32,2	85,2	31,8	85,8	33,0	85,1	32,4		
Chimie 30	Autorité	73,3	6,7	*	*	80,0	30,0	44,4	0,0	92,0	32,0		
	Province	77,1	28,7	78,8	31,8	81,5	35,2	82,1	34,2	81,5	34,5		
Physique 30	Autorité	22,2	11,1	45,5	0,0	36,4	0,0	76,9	23,1	71,4	35,7		
	Province	81,1	30,5	81,5	30,4	83,2	34,3	83,9	35,8	85,8	39,8		
Sciences 30	Autorité	n.d.	n.d.	n.d.	n.d.	n.d.	n.d.	n.d.	n.d.	90,9	45,5		
	Province	79,8	22,0	84,1	25,8	85,0	25,4	83,9	26,6	84,4	27,6		

### Remarques :

1. Les résultats ont été ajustés pour refléter le passage des systèmes de source des données précédents au registre Provincial Approach to Student Information (PASI).
2. « A » = Acceptable; « E » = Excellence – Le pourcentage d'élèves atteignant la norme « Acceptable » comprend également le pourcentage d'élèves atteignant la norme « Excellence ».
3. La participation aux examens en vue du diplôme a été affectée par les inondations en juin 2013 et par les incendies en mai et juin 2016. Il faut donc faire preuve de prudence en interprétant les tendances au fil du temps pour la province et pour les autorités scolaires touchées par ces événements.
4. Lorsque le nombre d'élèves ou de répondants à un sondage est inférieur à six, les données ne sont pas publiées. Un astérisque indique la suppression de ces données.

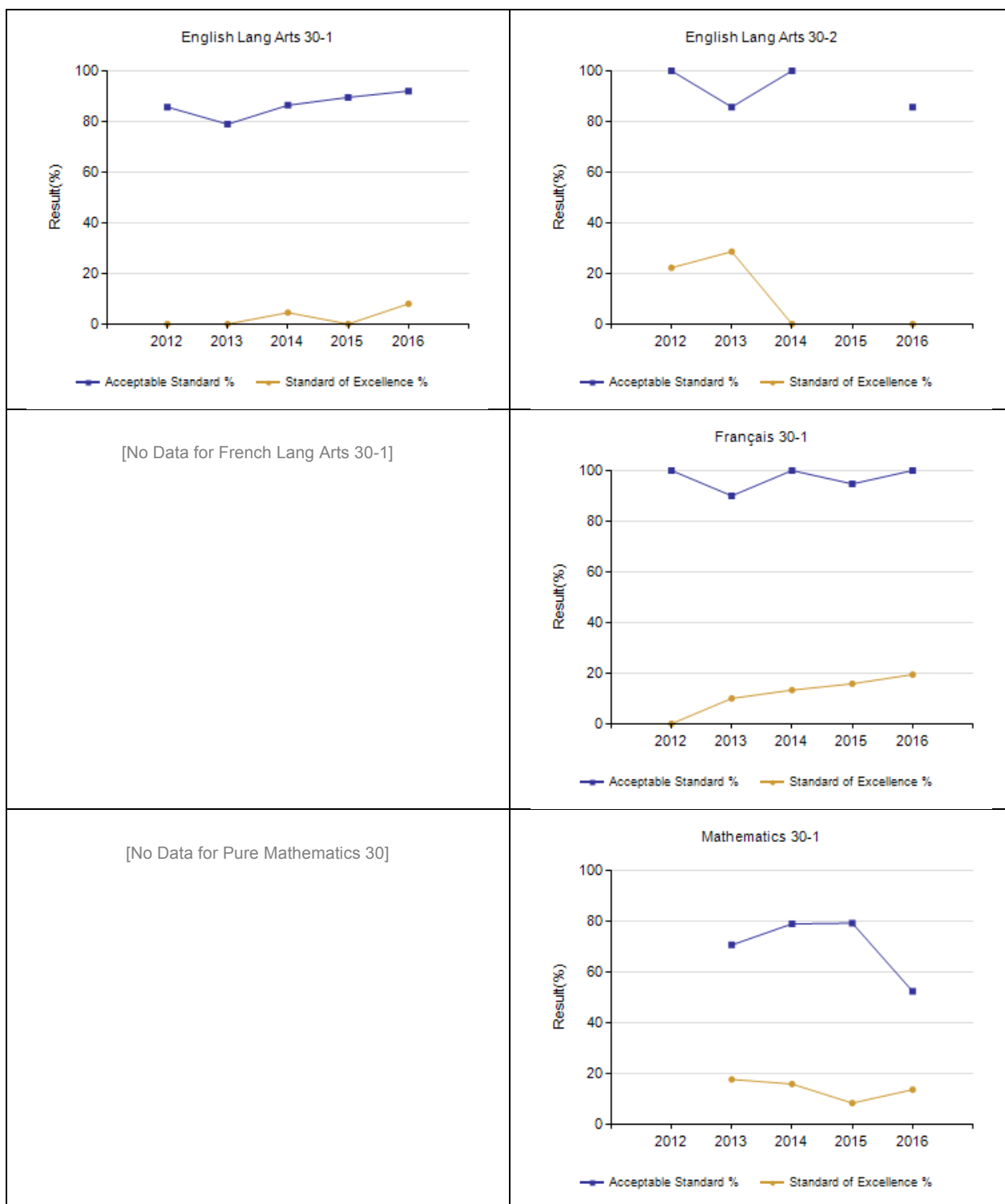
Graphique du résultat global des examens en vue du diplôme de l'autorité scolaire  
(facultatif)



**Remarques :**

1. Les résultats ont été ajustés pour refléter le passage des systèmes de source des données précédents au registre Provincial Approach to Student Information (PASI).
2. La participation aux examens en vue du diplôme a été affectée par les inondations en juin 2013 et par les incendies en mai et juin 2016. Il faut donc faire preuve de prudence en interprétant les tendances au fil du temps pour la province et pour les autorités scolaires touchées par ces événements.
3. Lorsque le nombre d'élèves ou de répondants à un sondage est inférieur à six, les données ne sont pas publiées. Un astérisque indique la suppression de ces données.

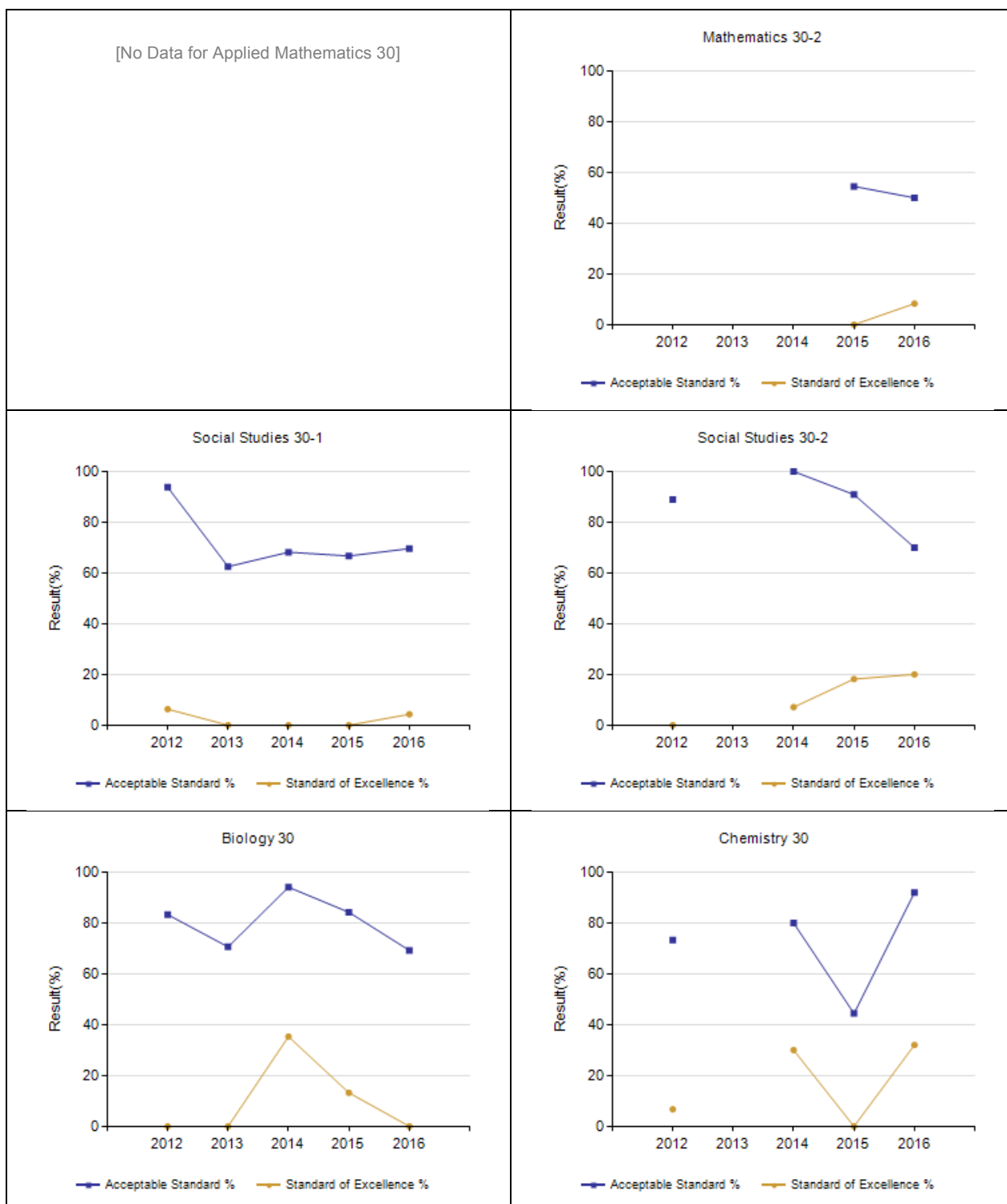
Examens en vue du diplôme – résultats pour chaque cours (facultatif)



Remarques :

1. Les résultats ont été ajustés pour refléter le passage des systèmes de source des données précédents au registre Provincial Approach to Student Information (PASI).
2. La participation aux examens en vue du diplôme a été affectée par les inondations en juin 2013 et par les incendies en mai et juin 2016. Il faut donc faire preuve de prudence en interprétant les tendances au fil du temps pour la province et pour les autorités scolaires touchées par ces événements.
3. Lorsque le nombre d'élèves ou de répondants à un sondage est inférieur à six, les données ne sont pas publiées. Un astérisque indique la suppression de ces données.

Examens en vue du diplôme – résultats pour chaque cours (facultatif)

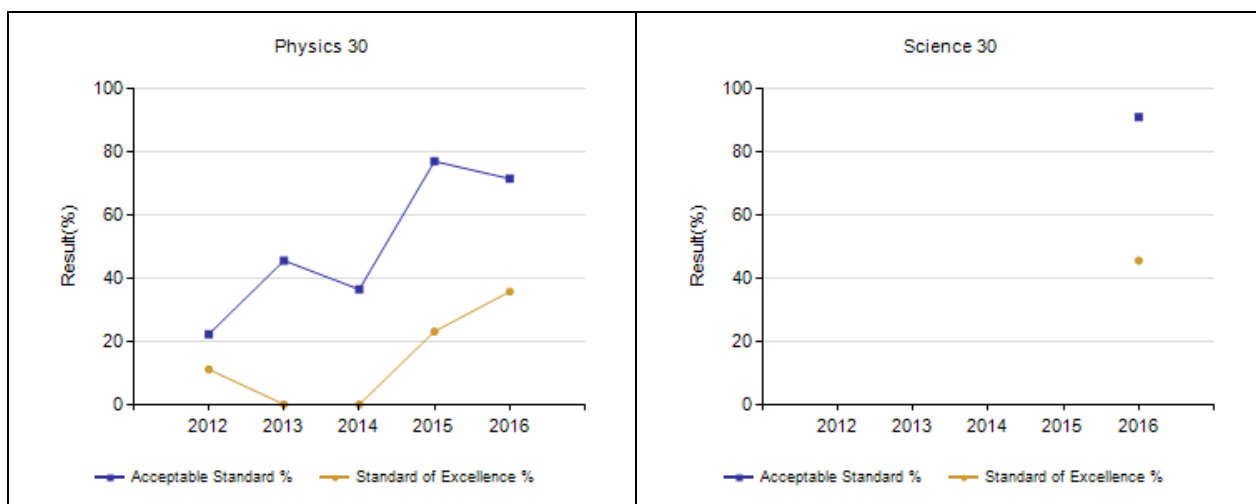


Remarques :

1. Les résultats ont été ajustés pour refléter le passage des systèmes de source des données précédents au registre Provincial Approach to Student Information (PASI).
2. La participation aux examens en vue du diplôme a été affectée par les inondations en juin 2013 et par les incendies en mai et juin 2016. Il faut donc faire preuve de prudence en interprétant les tendances au fil du temps pour la province et pour les autorités scolaires touchées par ces événements.
3. Lorsque le nombre d'élèves ou de répondants à un sondage est inférieur à six, les données ne sont pas publiées. Un astérisque indique la suppression de ces données.



**Examens en vue du diplôme – résultats pour chaque cours (facultatif)**



**Remarques :**

1. Les résultats ont été ajustés pour refléter le passage des systèmes de source des données précédents au registre Provincial Approach to Student Information (PASI).
2. La participation aux examens en vue du diplôme a été affectée par les inondations en juin 2013 et par les incendies en mai et juin 2016. Il faut donc faire preuve de prudence en interprétant les tendances au fil du temps pour la province et pour les autorités scolaires touchées par ces événements.
3. Lorsque le nombre d'élèves ou de répondants à un sondage est inférieur à six, les données ne sont pas publiées. Un astérisque indique la suppression de ces données.

**Résultats aux examens en vue du diplôme – sommaire par cours, y compris l'évaluation de la mesure (facultatif)**

		Centre-Est								Alberta			
		Rendement	Amélioration	Globale	2016		Moyenne des trois années précédentes		2016		Moyenne des trois années précédentes		
					N <sup>bre</sup>	%	N <sup>bre</sup>	%	N <sup>bre</sup>	%	N <sup>bre</sup>	%	
Cours	Mesure												
English Language Arts 30-1	Acceptable	Élevé	Constant	Bien	25	92,0	20	84,9	29 730	86,8	28 663	86,7	
	Excellence	Moyen	Constant	Acceptable	25	8,0	20	1,5	29 730	10,7	28 663	11,2	
English Language Arts 30-2	Acceptable	Faible	Constant	Problématique	7	85,7	9	92,9	16 707	89,1	15 920	89,3	
	Excellence	Très faible	Baisse	Préoccupant	7	0,0	9	14,3	16 707	12,3	15 920	11,7	
Français 30-1	Acceptable	n.d.	Amélioration	n.d.	31	100,0	15	94,9	153	99,3	140	97,1	
	Excellence	n.d.	Constant	n.d.	31	19,4	15	13,0	153	20,3	140	21,5	
Mathématiques pures 30	Acceptable	n.d.	n.d.	n.d.	n.d.	n.d.	n.d.	n.d.	n.d.	n.d.	105	59,0	
	Excellence	n.d.	n.d.	n.d.	n.d.	n.d.	n.d.	n.d.	n.d.	n.d.	105	11,4	
Mathématiques appliquées 30	Acceptable	n.d.	n.d.	n.d.	n.d.	n.d.	n.d.	n.d.	n.d.	n.d.	28	71,4	
	Excellence	n.d.	n.d.	n.d.	n.d.	n.d.	n.d.	n.d.	n.d.	n.d.	28	17,9	
Mathématiques 30-1	Acceptable	Très faible	Baisse	Préoccupant	44	52,3	20	76,2	20 492	70,7	20 735	77,4	
	Excellence	Très faible	Constant	Préoccupant	44	13,6	20	13,9	20 492	25,9	20 735	31,8	
Mathématiques 30-2	Acceptable	Faible	Constant	Problématique	12	50,0	11	54,5	13 631	75,4	11 425	71,6	
	Excellence	Moyen	Constant	Acceptable	12	8,3	11	0,0	13 631	16,8	11 425	13,4	
Études sociales 30-1	Acceptable	Très faible	Constant	Préoccupant	23	69,6	15	65,8	22 494	84,9	21 869	86,0	
	Excellence	Faible	Constant	Problématique	23	4,3	15	0,0	22 494	14,3	21 869	15,2	
Études sociales 30-2	Acceptable	Très faible	Baisse	Préoccupant	10	70,0	13	95,5	19 790	81,1	19 060	82,5	
	Excellence	Élevé	Constant	Bien	10	20,0	13	12,7	19 790	13,1	19 060	13,7	
Biologie 30	Acceptable	Faible	Constant	Problématique	13	69,2	24	83,0	22 539	85,1	21 806	85,2	
	Excellence	Très faible	Baisse	Préoccupant	13	0,0	24	16,2	22 539	32,4	21 806	32,3	
Chimie 30	Acceptable	Très élevé	Nette amélioration	Excellent	25	92,0	15	62,2	19 265	81,5	18 126	80,8	
	Excellence	Élevé	Amélioration	Bien	25	32,0	15	15,0	19 265	34,5	18 126	33,7	
Physique 30	Acceptable	Faible	Constant	Problématique	14	71,4	12	52,9	10 291	85,8	10 126	82,9	
	Excellence	Élevé	Amélioration	Bien	14	35,7	12	7,7	10 291	39,8	10 126	33,5	
Sciences 30	Acceptable	Élevé	n.d.	n.d.	11	90,9	n.d.	n.d.	8 790	84,4	6 841	84,3	
	Excellence	Très élevé	n.d.	n.d.	11	45,5	n.d.	n.d.	8 790	27,6	6 841	25,9	

**Remarques :**

1. Les résultats ont été ajustés pour refléter le passage des systèmes de source des données précédents au registre Provincial Approach to Student Information (PASI).
2. L'« Évaluation du rendement » n'est pas calculée pour les cours sur lesquels très peu de données sont disponibles, soit parce qu'il n'y a pas assez d'autorités scolaires qui offrent ces cours, soit parce qu'il y a eu des changements aux examens.
3. La participation aux examens en vue du diplôme a été affectée par les inondations en juin 2013 et par les incendies en mai et juin 2016. Il faut donc faire preuve de prudence en interprétant les tendances au fil du temps pour la province et pour les autorités scolaires touchées par ces événements.
4. Lorsque le nombre d'élèves ou de répondants à un sondage est inférieur à six, les données ne sont pas publiées. Un astérisque indique la suppression de ces données.

### Measure Evaluation Reference – Achievement Evaluation

Achievement evaluation is based upon a comparison of Current Year data to a set of standards which remain consistent over time. The Standards are calculated by taking the 3 year average of baseline data for each measure across all school jurisdictions and calculating the 5th, 25th, 75th, and 95th percentiles. Once calculated, these standards remain in place from year to year to allow for consistent planning and evaluation.

The table below shows the range of values defining the 5 achievement evaluation levels for each measure.

Course	Measure	Very Low	Low	Intermediate	High	Very High
English Language Arts 30-1	Acceptable Standard	0.00 - 81.51	81.51 - 85.05	85.05 - 90.15	90.15 - 94.10	94.10 - 100.00
	Standard of Excellence	0.00 - 2.28	2.28 - 6.43	6.43 - 11.18	11.18 - 15.71	15.71 - 100.00
English Language Arts 30-2	Acceptable Standard	0.00 - 81.90	81.90 - 88.81	88.81 - 94.35	94.35 - 97.10	97.10 - 100.00
	Standard of Excellence	0.00 - 3.70	3.70 - 8.52	8.52 - 14.55	14.55 - 18.92	18.92 - 100.00
French Language Arts 30-1	Acceptable Standard	0.00 - 78.73	78.73 - 92.86	92.86 - 100.00	100.00 - 100.00	100.00 - 100.00
	Standard of Excellence	0.00 - 0.00	0.00 - 5.21	5.21 - 16.67	16.67 - 23.04	23.04 - 100.00
Pure Mathematics 30	Acceptable Standard	0.00 - 54.07	54.07 - 76.74	76.74 - 86.06	86.06 - 92.18	92.18 - 100.00
	Standard of Excellence	0.00 - 6.15	6.15 - 18.46	18.46 - 29.38	29.38 - 34.62	34.62 - 100.00
Applied Mathematics 30	Acceptable Standard	0.00 - 73.06	73.06 - 80.94	80.94 - 90.03	90.03 - 91.69	91.69 - 100.00
	Standard of Excellence	0.00 - 4.57	4.57 - 10.29	10.29 - 16.08	16.08 - 23.77	23.77 - 100.00
Mathematics 30-1	Acceptable Standard	0.00 - 57.63	57.63 - 68.32	68.32 - 78.44	78.44 - 84.84	84.84 - 100.00
	Standard of Excellence	0.00 - 14.01	14.01 - 18.70	18.70 - 29.21	29.21 - 35.39	35.39 - 100.00
Mathematics 30-2	Acceptable Standard	0.00 - 44.98	44.98 - 61.19	61.19 - 73.82	73.82 - 82.40	82.40 - 100.00
	Standard of Excellence	0.00 - 1.59	1.59 - 6.06	6.06 - 13.68	13.68 - 17.02	17.02 - 100.00
Social Studies 30-1	Acceptable Standard	0.00 - 69.65	69.65 - 80.38	80.38 - 87.98	87.98 - 95.79	95.79 - 100.00
	Standard of Excellence	0.00 - 2.27	2.27 - 8.63	8.63 - 14.51	14.51 - 19.76	19.76 - 100.00
Social Studies 30-2	Acceptable Standard	0.00 - 71.97	71.97 - 79.85	79.85 - 87.56	87.56 - 91.42	91.42 - 100.00
	Standard of Excellence	0.00 - 3.94	3.94 - 8.65	8.65 - 14.07	14.07 - 23.34	23.34 - 100.00
Biology 30	Acceptable Standard	0.00 - 68.26	68.26 - 79.41	79.41 - 85.59	85.59 - 92.33	92.33 - 100.00
	Standard of Excellence	0.00 - 10.75	10.75 - 21.84	21.84 - 29.26	29.26 - 33.42	33.42 - 100.00
Chemistry 30	Acceptable Standard	0.00 - 58.10	58.10 - 69.51	69.51 - 80.34	80.34 - 84.74	84.74 - 100.00
	Standard of Excellence	0.00 - 11.22	11.22 - 20.47	20.47 - 30.47	30.47 - 35.07	35.07 - 100.00
Physics 30	Acceptable Standard	0.00 - 50.06	50.06 - 71.77	71.77 - 83.00	83.00 - 88.67	88.67 - 100.00
	Standard of Excellence	0.00 - 5.61	5.61 - 18.10	18.10 - 31.88	31.88 - 41.10	41.10 - 100.00
Science 30	Acceptable Standard	0.00 - 64.19	64.19 - 77.66	77.66 - 86.33	86.33 - 98.50	98.50 - 100.00
	Standard of Excellence	0.00 - 0.00	0.00 - 14.69	14.69 - 25.03	25.03 - 38.93	38.93 - 100.00

Notes:

1. The range of values at each evaluation level is interpreted as greater than or equal to the lower value, and less than the higher value. For the Very High evaluation level, values range from greater than or equal to the lower value to 100%.
2. Achievement Evaluation is not calculated for courses that do not have sufficient data available, either due to too few jurisdictions offering the course or because of changes in examinations.

## Improvement Table

For each jurisdiction, improvement evaluation consists of comparing the Current Year result for each measure with the previous three-year average. A chi-square statistical test is used to determine the significance of the improvement. This test takes into account the size of the jurisdiction in the calculation to make improvement evaluation fair across jurisdictions of different sizes.

The table below shows the definition of the 5 improvement evaluation levels based upon the chi-square result.

Evaluation Category	Chi-Square Range
Declined Significantly	3.84 + (current < previous 3-year average)
Declined	1.00 - 3.83 (current < previous 3-year average)
Maintained	less than 1.00
Improved	1.00 - 3.83 (current > previous 3-year average)
Improved Significantly	3.84 + (current > previous 3-year average)

## Overall Evaluation Table

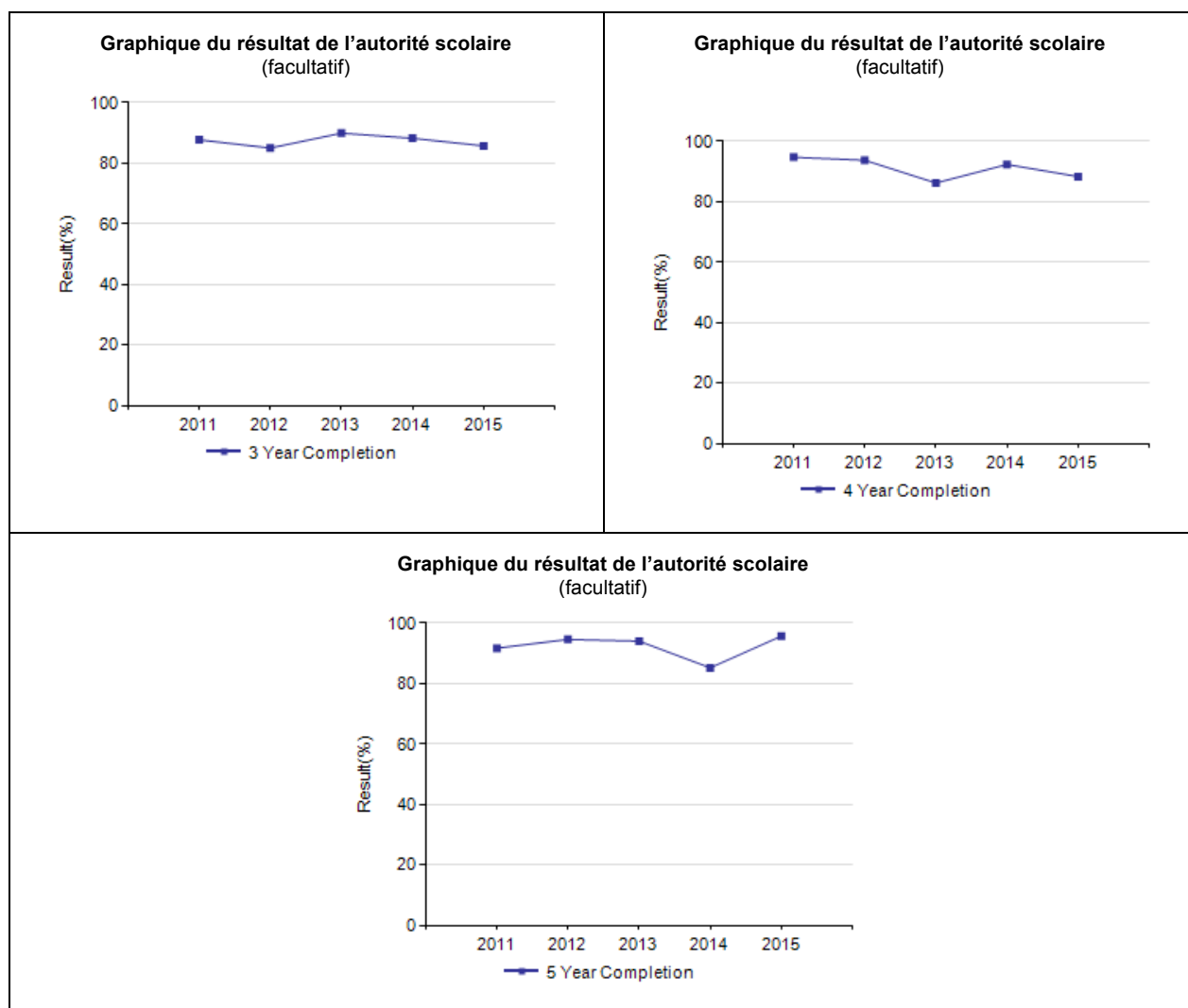
The overall evaluation combines the Achievement Evaluation and the Improvement Evaluation. The table below illustrates how the Achievement and Improvement evaluations are combined to get the overall evaluation.

	Achievement				
	Very High	High	Intermediate	Low	Very Low
Improved Significantly	Excellent	Good	Good	Good	Acceptable
Improved	Excellent	Good	Good	Acceptable	Issue
Maintained	Excellent	Good	Acceptable	Issue	Concern
Declined	Good	Acceptable	Issue	Issue	Concern
Declined Significantly	Acceptable	Issue	Issue	Concern	Concern

## Taux d'achèvement au secondaire – résultats détaillés (facultatif)

Taux d'achèvement des études secondaires des élèves dans les trois, quatre et cinq ans suivant leur entrée en 10<sup>e</sup> année

	Centre-Est					Province				
	2011	2012	2013	2014	2015	2011	2012	2013	2014	2015
Dans les 3 ans	87,7	85,0	89,9	88,2	85,7	74,2	74,8	75,3	76,5	76,5
Dans les 4 ans	94,7	93,7	86,2	92,3	88,3	78,0	79,2	79,6	79,9	81,0
Dans les 5 ans	91,7	94,6	94,0	85,2	95,7	79,4	80,6	81,5	82,0	82,1



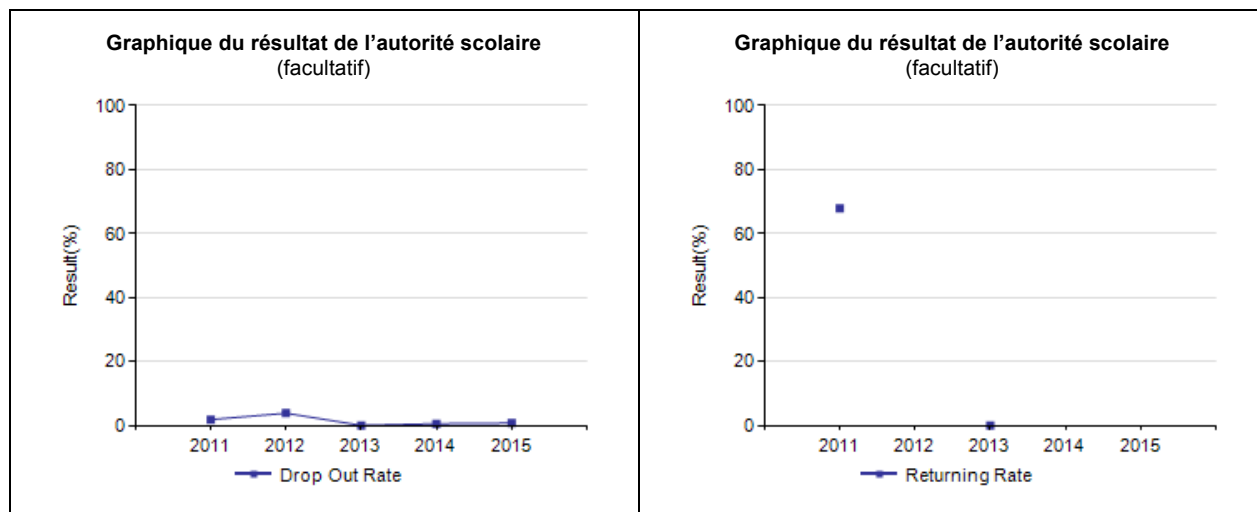
### Remarques :

1. Les résultats ont été ajustés pour refléter le passage des systèmes de source des données précédents au registre Provincial Approach to Student Information (PASI).
2. Lorsque le nombre d'élèves ou de répondants à un sondage est inférieur à six, les données ne sont pas publiées. Un astérisque indique la suppression de ces données.

## Taux annuel de décrochage – résultats détaillés (facultatif)

Taux annuel de décrochage des élèves âgés de 14 à 18 ans

	Centre-Est					Province				
	2011	2012	2013	2014	2015	2011	2012	2013	2014	2015
Taux de décrochage	1,8	3,8	0,0	0,5	0,7	3,8	3,6	3,3	3,5	3,2
Taux de retour aux études	67,8	*	0,0	n.d.	*	23,2	22,8	20,7	20,9	18,2



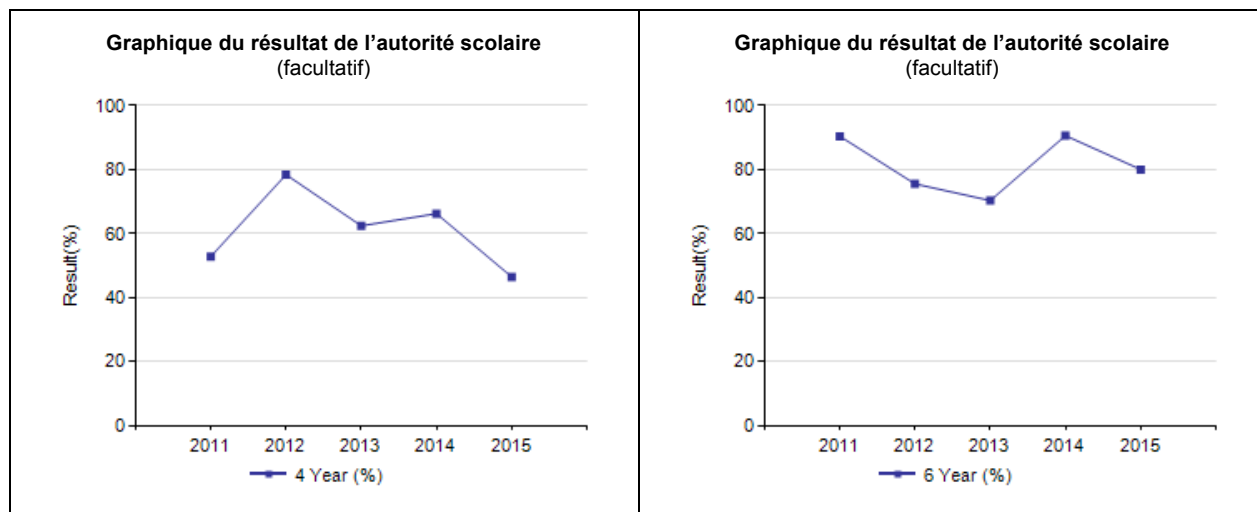
### Remarques :

1. Les résultats ont été ajustés pour refléter le passage des systèmes de source des données précédents au registre Provincial Approach to Student Information (PASI).
2. Lorsque le nombre d'élèves ou de répondants à un sondage est inférieur à six, les données ne sont pas publiées. Un astérisque indique la suppression de ces données.

## Taux de transition du secondaire au postsecondaire – résultats détaillés (facultatif)

Taux de transition du secondaire au postsecondaire dans les quatre et six ans suivant l'entrée des élèves en 10<sup>e</sup> année

	Centre-Est					Province				
	2011	2012	2013	2014	2015	2011	2012	2013	2014	2015
Dans les 4 ans	52,8	78,4	62,4	66,2	46,4	38,4	39,4	39,7	38,3	37,0
Dans les 6 ans	90,4	75,5	70,3	90,6	80,0	58,4	59,3	59,0	59,7	59,4



**Remarques :**

1. Les résultats ont été ajustés pour refléter le passage des systèmes de source des données précédents au registre Provincial Approach to Student Information (PASI).
2. Lorsque le nombre d'élèves ou de répondants à un sondage est inférieur à six, les données ne sont pas publiées. Un astérisque indique la suppression de ces données.

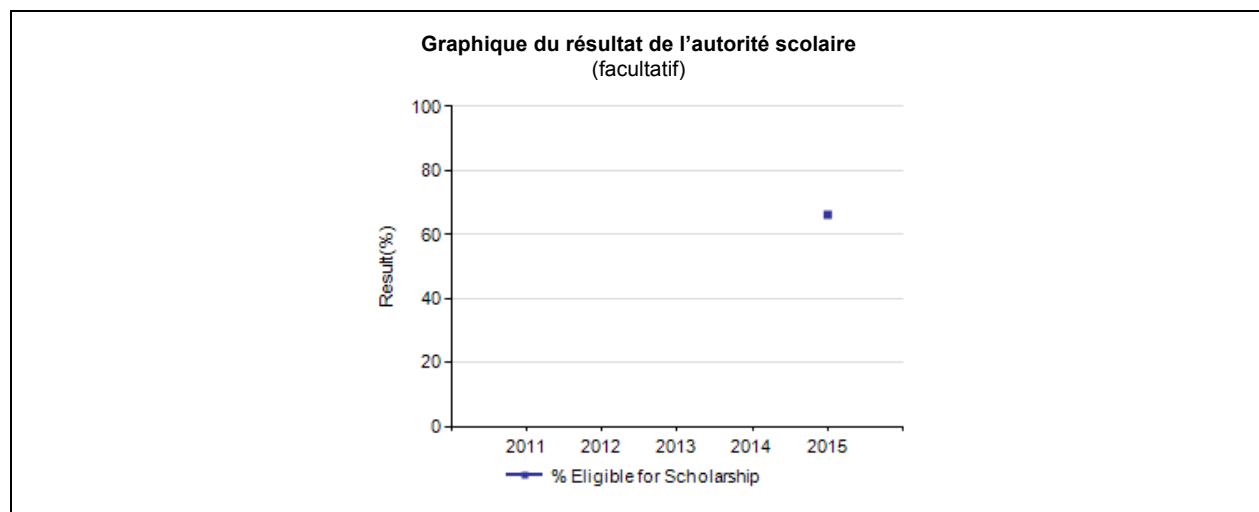
## Taux d'admissibilité aux bourses Rutherford – résultats détaillés (facultatif)

Pourcentage des élèves de la 12<sup>e</sup> année admissibles à la bourse d'études Rutherford

	Centre-Est					Province				
	2011	2012	2013	2014	2015	2011	2012	2013	2014	2015
Taux d'admissibilité aux bourses Rutherford	n.d.	n.d.	n.d.	n.d.	66,1	n.d.	n.d.	n.d.	n.d.	60,8

### Taux d'admissibilité aux bourses Rutherford – résultats détaillés

Année scolaire	Nombre total d'élèves	10 <sup>e</sup> année Rutherford		11 <sup>e</sup> année Rutherford		12 <sup>e</sup> année Rutherford		Global	
		Nombre d'élèves admissibles	% d'élèves admissibles	Nombre d'élèves admissibles	% d'élèves admissibles	Nombre d'élèves admissibles	% d'élèves admissibles	Nombre d'élèves admissibles	% d'élèves admissibles
2011	n.d.	n.d.	n.d.	n.d.	n.d.	n.d.	n.d.	n.d.	n.d.
2012	n.d.	n.d.	n.d.	n.d.	n.d.	n.d.	n.d.	n.d.	n.d.
2013	n.d.	n.d.	n.d.	n.d.	n.d.	n.d.	n.d.	n.d.	n.d.
2014	n.d.	n.d.	n.d.	n.d.	n.d.	n.d.	n.d.	n.d.	n.d.
2015	59	32	54,2	25	42,4	25	42,4	39	66,1



#### Remarques :

1. À cause de ce passage des systèmes de source de données précédents au Provincial Approach to Student Information (PASI), les résultats historiques en matière de taux d'admissibilité aux bourses Rutherford ne sont pas disponibles.
2. Lorsque le nombre d'élèves ou de répondants à un sondage est inférieur à six, les données ne sont pas publiées. Un astérisque indique la suppression de ces données.

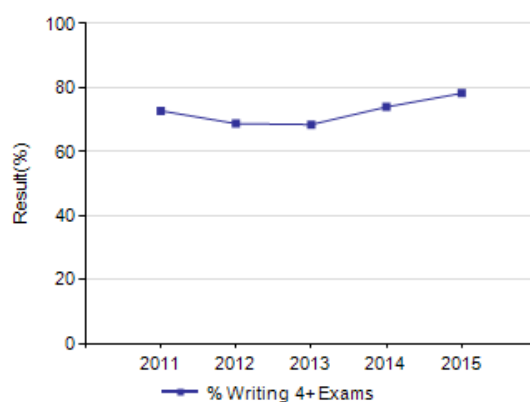


## Taux de participation aux examens en vue du diplôme – résultats détaillés (facultatif)

Pourcentage des élèves qui ont passé de 0 à 6+ examens en vue du diplôme dans les trois ans suivant leur entrée en 10<sup>e</sup> année

	Centre-Est					Province				
	2011	2012	2013	2014	2015	2011	2012	2013	2014	2015
% qui ont passé 0 examen	4,8	11,7	6,5	2,2	14,3	16,8	16,5	16,6	15,7	15,7
% qui ont passé au moins 1 examen	95,2	88,3	93,5	97,8	85,7	83,2	83,5	83,4	84,3	84,3
% qui ont passé au moins 2 examens	92,7	81,7	93,5	93,0	85,7	80,1	80,5	80,3	81,4	81,2
% qui ont passé au moins 3 examens	77,7	71,9	72,0	85,8	85,7	66,7	66,8	63,3	65,0	64,7
<b>% qui ont passé au moins 4 examens</b>	<b>72,7</b>	<b>68,7</b>	<b>68,4</b>	<b>73,9</b>	<b>78,2</b>	<b>55,6</b>	<b>55,9</b>	<b>50,1</b>	<b>54,4</b>	<b>54,6</b>
% qui ont passé au moins 5 examens	67,6	62,1	50,4	57,2	59,6	36,7	37,5	31,5	36,3	37,1
% qui ont passé au moins 6 examens	55,1	42,5	25,2	33,4	41,0	13,9	14,3	11,4	13,1	13,8

Graphique du résultat de l'autorité scolaire  
(facultatif)



Pourcentage des élèves qui ont passé au moins 1 examen en vue du diplôme dans les trois ans suivant leur entrée en 10<sup>e</sup> année –  
sommaire par cours et par matière (facultatif)

	Centre-Est					Province				
	2011	2012	2013	2014	2015	2011	2012	2013	2014	2015
English Language Arts 30-1	68,3	45,5	51,7	64,3	71,4	54,5	54,7	53,9	54,0	53,2
English Language Arts 30-2	22,0	27,3	37,9	23,8	10,7	25,8	25,9	27,1	28,0	28,7
<b>Total – au moins 1 examen d’anglais en vue du diplôme</b>	<b>90,2</b>	<b>72,7</b>	<b>89,7</b>	<b>88,1</b>	<b>82,1</b>	<b>78,4</b>	<b>78,6</b>	<b>78,7</b>	<b>79,7</b>	<b>79,5</b>
Études sociales 30	0,0	0,0	n.d.	n.d.	0,0	0,3	0,0	n.d.	n.d.	0,0
Études sociales 30-1	73,2	48,5	51,7	57,1	60,7	47,8	47,6	45,8	45,1	43,5
Études sociales 33	0,0	0,0	n.d.	n.d.	0,0	0,1	0,0	n.d.	n.d.	0,0
Études sociales 30-2	17,1	27,3	37,9	38,1	21,4	30,8	31,9	33,7	35,2	36,7
<b>Total – au moins 1 examen d’études sociales en vue du diplôme</b>	<b>90,2</b>	<b>75,8</b>	<b>89,7</b>	<b>95,2</b>	<b>82,1</b>	<b>78,2</b>	<b>78,7</b>	<b>78,8</b>	<b>79,6</b>	<b>79,5</b>
Mathématiques pures 30	73,2	51,5	0,0	0,0	0,0	42,3	42,2	7,2	0,1	0,0
Mathématiques appliquées 30	0,0	15,2	0,0	0,0	0,0	19,9	19,5	0,2	0,0	0,0
Mathématiques 30-1	n.d.	n.d.	48,3	54,8	57,1	n.d.	n.d.	29,7	37,3	37,1
Mathématiques 30-2	n/a	n/a	17,2	23,8	21,4	n.d.	n.d.	16,7	21,4	22,4
<b>Total – au moins 1 examen de mathématiques en vue du diplôme</b>	<b>73,2</b>	<b>66,7</b>	<b>65,5</b>	<b>78,6</b>	<b>78,6</b>	<b>61,6</b>	<b>61,1</b>	<b>52,1</b>	<b>57,0</b>	<b>57,6</b>
Biologie 30	51,2	45,5	41,4	61,9	39,3	42,5	42,8	42,2	41,4	40,6
Chimie 30	58,5	57,6	24,1	47,6	53,6	35,8	36,5	31,5	34,7	35,7
Physique 30	48,8	39,4	31,0	21,4	39,3	20,5	20,2	17,3	20,0	19,9
Sciences 30	0,0	0,0	3,4	2,4	0,0	9,0	10,3	9,8	12,8	14,1
<b>Total – au moins 1 examen de sciences en vue du diplôme</b>	<b>75,6</b>	<b>69,7</b>	<b>62,1</b>	<b>83,3</b>	<b>71,4</b>	<b>58,8</b>	<b>59,2</b>	<b>57,3</b>	<b>59,4</b>	<b>59,8</b>
Français 30-1	56,1	48,5	48,3	45,2	42,9	0,3	0,3	0,3	0,3	0,2
French Language Arts 30	4,9	0,0	0,0	2,4	0,0	2,7	2,6	2,7	2,7	2,8
<b>Total – au moins 1 examen de français en vue du diplôme</b>	<b>61,0</b>	<b>48,5</b>	<b>48,3</b>	<b>47,6</b>	<b>42,9</b>	<b>3,0</b>	<b>2,9</b>	<b>3,0</b>	<b>2,9</b>	<b>3,0</b>

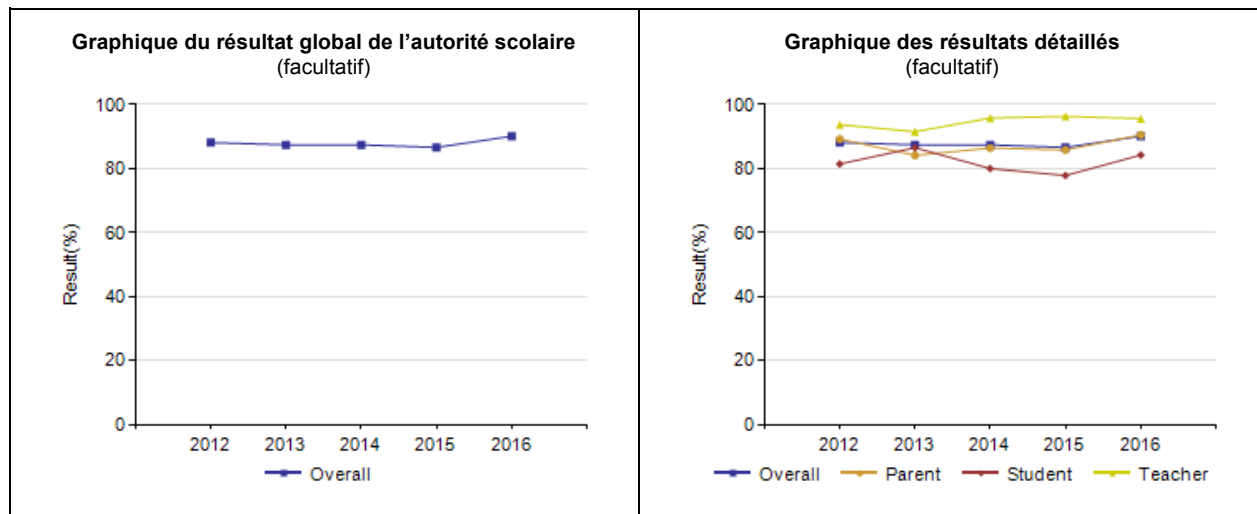
**Remarques :**

1. Les résultats ont été ajustés pour refléter le passage des systèmes de source des données précédents au registre Provincial Approach to Student Information (PASI).
2. La participation aux examens en vue du diplôme a été affectée par les inondations en juin 2013 et par les incendies en mai et juin 2016. Il faut donc faire preuve de prudence en interprétant les tendances au fil du temps pour la province et pour les autorités scolaires touchées par ces événements.
3. Lorsque le nombre d'élèves ou de répondants à un sondage est inférieur à six, les données ne sont pas publiées. Un astérisque indique la suppression de ces données.

## Civisme – résultats détaillés (facultatif)

Pourcentage des élèves, des enseignants et des parents estimant que les élèves font preuve  
des caractéristiques des citoyens engagés

	Centre-Est					Province				
	2012	2013	2014	2015	2016	2012	2013	2014	2015	2016
Global	88,1	87,4	87,4	86,6	90,1	82,5	83,4	83,4	83,5	83,9
Enseignants	93,7	91,5	95,8	96,3	95,6	93,1	93,6	93,8	94,2	94,5
Parents	89,2	84,1	86,4	85,8	90,5	79,4	80,3	81,9	82,1	82,9
Élèves	81,4	86,5	80,0	77,8	84,2	75,0	76,2	74,5	74,2	74,5



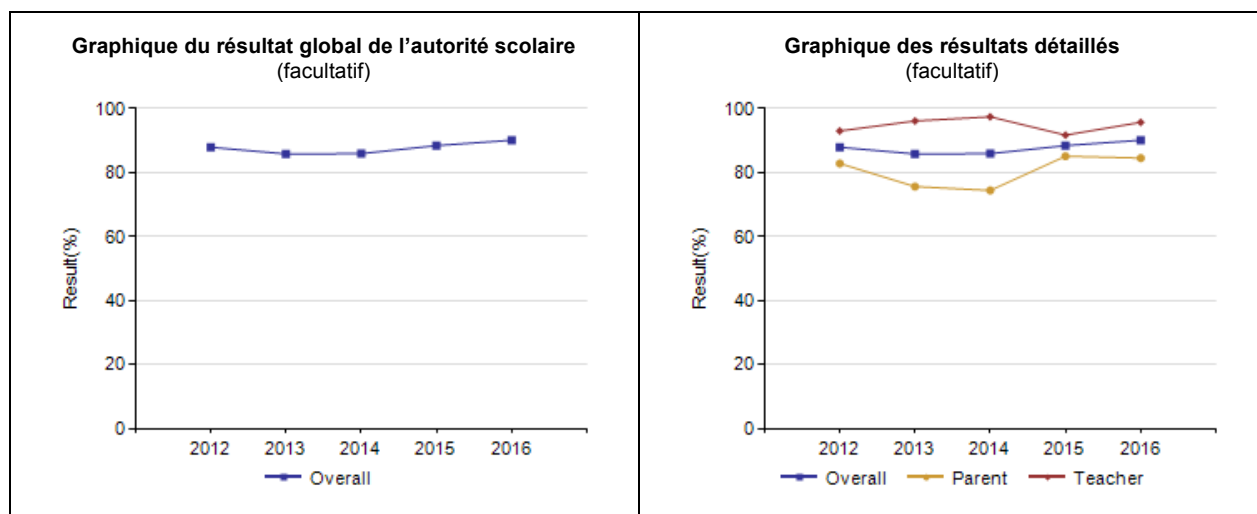
### Remarques :

1. Les résultats provinciaux et les résultats de certaines autorités scolaires ont été touchés par une augmentation du nombre d'élèves participant aux sondages après la mise en place de l'outil NotreÉCOLE/Entendez-moi (Tell THEM From ME) en 2014.
2. Lorsque le nombre d'élèves ou de répondants à un sondage est inférieur à six, les données ne sont pas publiées. Un astérisque indique la suppression de ces données.

## Préparation pour le monde du travail – résultats détaillés (facultatif)

Pourcentage des enseignants et des parents estimant qu'on enseigne aux élèves les attitudes et les comportements qui leur permettront, après le secondaire, de réussir sur le marché du travail

	Centre-Est					Province				
	2012	2013	2014	2015	2016	2012	2013	2014	2015	2016
Global	87,9	85,8	85,9	88,4	90,1	79,7	80,3	81,2	82,0	82,6
Enseignants	93,0	96,1	97,4	91,7	95,7	89,5	89,4	89,3	89,7	90,5
Parents	82,8	75,6	74,4	85,1	84,5	69,9	71,1	73,1	74,2	74,8



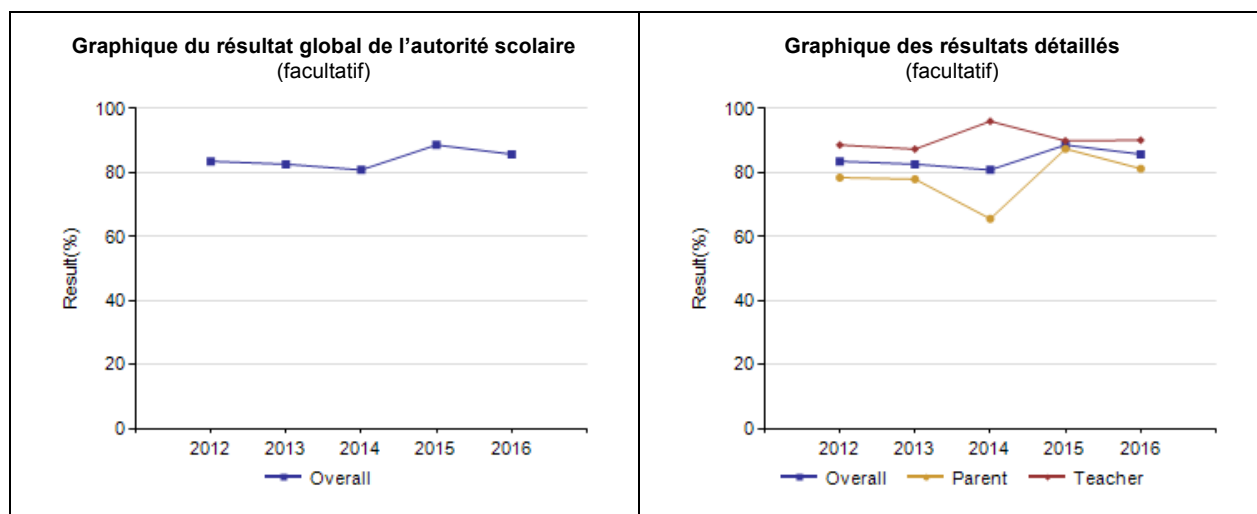
**Remarque :**

Lorsque le nombre d'élèves ou de répondants à un sondage est inférieur à six, les données ne sont pas publiées. Un astérisque indique la suppression de ces données.

## **Apprentissage continu – résultats détaillés (facultatif)**

Pourcentage des enseignants et des parents croyant que les diplômés du secondaire ont les connaissances, les compétences et les attitudes nécessaires pour l'apprentissage continu

	Centre-Est					Province				
	2012	2013	2014	2015	2016	2012	2013	2014	2015	2016
Global	83,5	82,6	80,8	88,6	85,7	68,0	68,5	69,5	70,0	70,7
Enseignants	88,6	87,3	96,0	89,9	90,1	75,8	75,7	76,0	76,0	77,3
Parents	78,4	77,9	65,5	87,4	81,2	60,2	61,2	63,0	64,0	64,2



**Remarque :**

Lorsque le nombre d'élèves ou de répondants à un sondage est inférieur à six, les données ne sont pas publiées. Un astérisque indique la suppression de ces données.

## Résultats aux tests de rendement provinciaux – résultats détaillés (facultatif)

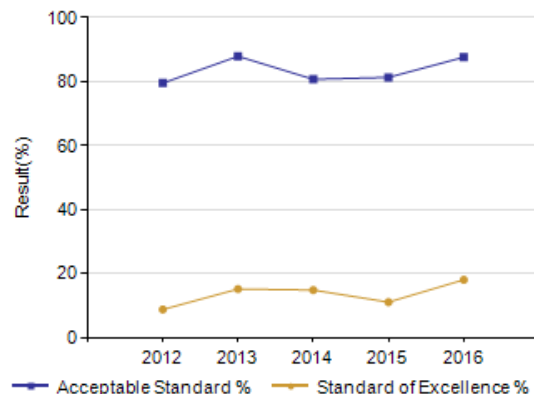
Sommaire par cours pour les élèves qui sont inscrits dans un cours avec test de rendement

		Résultats (en pourcentage)										Cible	
		2012		2013		2014		2015		2016		2016	
		A	E	A	E	A	E	A	E	A	E	A	E
English Language Arts 6	Autorité	89,4	8,5	91,8	20,4	94,1	21,6	85,4	14,6	93,2	18,2		
	Province	82,7	17,8	82,5	16,3	81,9	17,6	82,8	19,5	82,9	20,4		
Français 6	Autorité	85,1	8,5	89,8	18,4	88,2	11,8	87,8	9,8	93,2	11,4		
	Province	91,0	21,9	94,0	21,6	90,6	17,1	89,0	15,0	91,4	17,2		
Mathématiques 6	Autorité	83,0	8,5	87,8	12,2	78,4	7,8	80,5	7,3	84,1	18,2		
	Province	74,7	16,6	73,0	16,4	73,5	15,4	73,2	14,1	72,2	14,0		
Sciences 6	Autorité	70,2	14,9	81,6	12,2	84,3	15,7	80,5	12,2	86,4	20,5		
	Province	77,8	28,2	77,5	25,9	75,9	24,9	76,3	25,3	78,0	27,1		
Études sociales 6	Autorité	72,3	8,5	85,7	16,3	68,6	5,9	70,7	4,9	72,7	11,4		
	Province	73,2	19,5	72,7	19,0	70,4	16,6	69,8	18,1	71,4	22,0		
English Language Arts 9	Autorité	90,0	2,5	95,0	12,5	86,7	22,2	94,6	16,2	92,1	21,1		
	Province	77,4	16,4	76,7	14,8	76,3	15,0	75,6	14,4	77,0	15,2		
English Lang Arts 9 C et E	Autorité	n.d.	n.d.	n.d.	n.d.	n.d.	n.d.	n.d.	n.d.	n.d.	n.d.		
	Province	61,4	5,8	62,4	4,3	62,8	3,5	63,0	4,5	59,8	6,2		
Français 9	Autorité	92,5	5,0	87,5	7,5	84,4	11,1	89,2	8,1	92,1	26,3		
	Province	84,6	16,1	84,0	14,5	86,1	17,8	88,5	20,2	86,4	26,8		
Mathématiques 9	Autorité	72,5	12,5	95,0	17,5	80,0	15,6	78,4	16,2	89,5	18,4		
	Province	66,4	17,8	66,8	18,3	67,1	17,3	65,3	17,9	67,8	17,5		
Mathématiques 9 C et E	Autorité	n.d.	n.d.	n.d.	n.d.	n.d.	n.d.	n.d.	n.d.	n.d.	n.d.		
	Province	62,5	15,3	65,8	14,7	63,4	14,5	60,9	14,4	61,2	13,0		
Sciences 9	Autorité	70,0	17,5	85,0	25,0	75,6	20,0	81,1	13,5	94,7	23,7		
	Province	74,1	22,4	72,9	20,0	73,2	22,1	74,1	22,8	74,2	22,4		
Sciences 9 C et E	Autorité	n.d.	n.d.	n.d.	n.d.	n.d.	n.d.	n.d.	n.d.	n.d.	n.d.		
	Province	67,9	17,3	68,4	17,1	64,1	14,9	64,5	15,1	63,8	14,3		
Études sociales 9	Autorité	70,0	0,0	80,0	7,5	65,2	17,4	64,9	8,1	78,9	13,2		
	Province	68,9	19,1	65,5	18,8	65,5	19,9	65,1	19,8	64,7	18,0		
Études sociales 9 C et E	Autorité	n.d.	n.d.	n.d.	n.d.	n.d.	n.d.	n.d.	n.d.	n.d.	n.d.		
	Province	63,5	13,9	64,6	13,0	61,8	10,7	57,3	11,2	58,0	11,6		

### Remarques :

1. Les résultats ont été ajustés pour refléter le passage des systèmes de source des données précédents au registre Provincial Approach to Student Information (PASI).
2. « A » = Acceptable; « E » = Excellence — Le pourcentage d'élèves atteignant la norme « Acceptable » comprend également le pourcentage d'élèves atteignant la norme « Excellence ».
3. La participation aux tests de rendement provinciaux a été affectée par les inondations en juin 2013 (9<sup>e</sup> année seulement) et par les incendies en mai et juin 2016. Il faut donc faire preuve de prudence en interprétant les tendances au fil du temps pour la province et pour les autorités scolaires touchées par ces événements.
4. Lorsque le nombre d'élèves ou de répondants à un sondage est inférieur à six, les données ne sont pas publiées. Un astérisque indique la suppression de ces données.

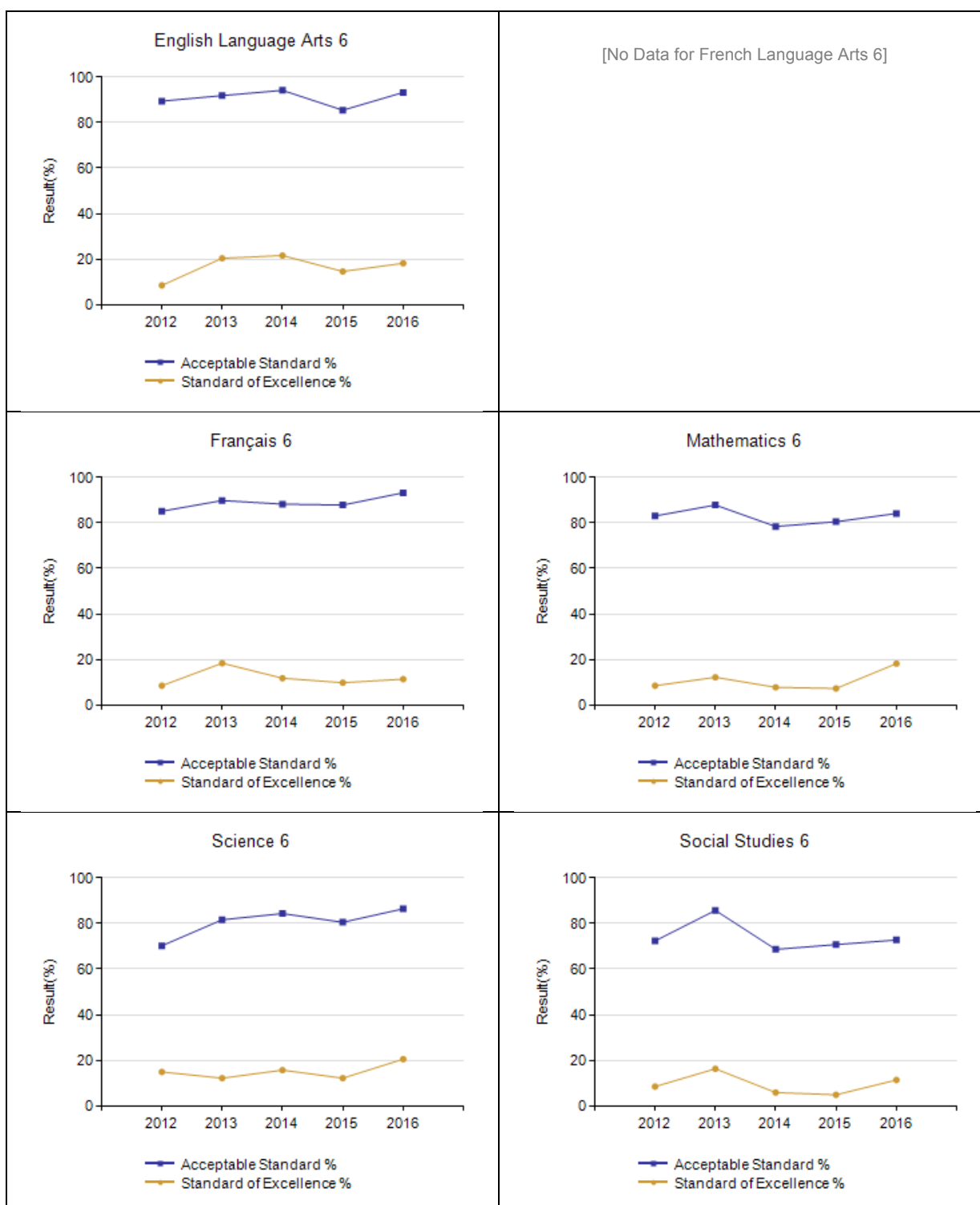
**Graphique du résultat global aux tests de rendement provinciaux de l'autorité scolaire (facultatif)**



**Remarques :**

1. Les résultats ont été ajustés pour refléter le passage des systèmes de source des données précédents au registre Provincial Approach to Student Information (PASI).
2. La participation aux tests de rendement provinciaux a été affectée par les inondations en juin 2013 (9<sup>e</sup> année seulement) et par les incendies en mai et juin 2016. Il faut donc faire preuve de prudence en interprétant les tendances au fil du temps pour la province et pour les autorités scolaires touchées par ces événements.
3. Lorsque le nombre d'élèves ou de répondants à un sondage est inférieur à six, les données ne sont pas publiées. Un astérisque indique la suppression de ces données.

Tests de rendement provinciaux – résultats pour chaque cours (facultatif)



Remarques :

1. Les résultats ont été ajustés pour refléter le passage des systèmes de source des données précédents au registre Provincial Approach to Student Information (PASI).
2. La participation aux tests de rendement provinciaux a été affectée par les inondations en juin 2013 (9<sup>e</sup> année seulement) et par les incendies en mai et juin 2016. Il faut donc faire preuve de prudence en interprétant les tendances au fil du temps pour la province et pour les autorités scolaires touchées par ces événements.
3. Lorsque le nombre d'élèves ou de répondants à un sondage est inférieur à six, les données ne sont pas publiées. Un astérisque indique la suppression de ces données.



Tests de rendement provinciaux – résultats pour chaque cours (facultatif)

<p>English Language Arts 9</p> <table><tr><th>Year</th><th>Acceptable Standard %</th><th>Standard of Excellence %</th></tr><tr><td>2012</td><td>90</td><td>0</td></tr><tr><td>2013</td><td>95</td><td>12</td></tr><tr><td>2014</td><td>88</td><td>22</td></tr><tr><td>2015</td><td>95</td><td>15</td></tr><tr><td>2016</td><td>92</td><td>20</td></tr></table>	Year	Acceptable Standard %	Standard of Excellence %	2012	90	0	2013	95	12	2014	88	22	2015	95	15	2016	92	20	<p>[No Data for English Lang Arts 9 KAE]</p>
Year	Acceptable Standard %	Standard of Excellence %																	
2012	90	0																	
2013	95	12																	
2014	88	22																	
2015	95	15																	
2016	92	20																	
<p>[No Data for French Language Arts 9]</p>	<p>Français 9</p> <table><tr><th>Year</th><th>Acceptable Standard %</th><th>Standard of Excellence %</th></tr><tr><td>2012</td><td>92</td><td>5</td></tr><tr><td>2013</td><td>88</td><td>8</td></tr><tr><td>2014</td><td>85</td><td>12</td></tr><tr><td>2015</td><td>90</td><td>8</td></tr><tr><td>2016</td><td>92</td><td>25</td></tr></table>	Year	Acceptable Standard %	Standard of Excellence %	2012	92	5	2013	88	8	2014	85	12	2015	90	8	2016	92	25
Year	Acceptable Standard %	Standard of Excellence %																	
2012	92	5																	
2013	88	8																	
2014	85	12																	
2015	90	8																	
2016	92	25																	
<p>Mathematics 9</p> <table><tr><th>Year</th><th>Acceptable Standard %</th><th>Standard of Excellence %</th></tr><tr><td>2012</td><td>72</td><td>12</td></tr><tr><td>2013</td><td>95</td><td>18</td></tr><tr><td>2014</td><td>80</td><td>15</td></tr><tr><td>2015</td><td>78</td><td>16</td></tr><tr><td>2016</td><td>90</td><td>18</td></tr></table>	Year	Acceptable Standard %	Standard of Excellence %	2012	72	12	2013	95	18	2014	80	15	2015	78	16	2016	90	18	<p>[No Data for Mathematics 9 KAE]</p>
Year	Acceptable Standard %	Standard of Excellence %																	
2012	72	12																	
2013	95	18																	
2014	80	15																	
2015	78	16																	
2016	90	18																	

Remarques :

1. Les résultats ont été ajustés pour refléter le passage des systèmes de source des données précédents au registre Provincial Approach to Student Information (PASI).
2. La participation aux tests de rendement provinciaux a été affectée par les inondations en juin 2013 (9<sup>e</sup> année seulement) et par les incendies en mai et juin 2016. Il faut donc faire preuve de prudence en interprétant les tendances au fil du temps pour la province et pour les autorités scolaires touchées par ces événements.
3. Lorsque le nombre d'élèves ou de répondants à un sondage est inférieur à six, les données ne sont pas publiées. Un astérisque indique la suppression de ces données.

Tests de rendement provinciaux – résultats pour chaque cours (facultatif)

<p style="text-align: center;"><b>Science 9</b></p> <table><thead><tr><th>Year</th><th>Acceptable Standard %</th><th>Standard of Excellence %</th></tr></thead><tbody><tr><td>2012</td><td>70</td><td>18</td></tr><tr><td>2013</td><td>85</td><td>25</td></tr><tr><td>2014</td><td>75</td><td>20</td></tr><tr><td>2015</td><td>80</td><td>12</td></tr><tr><td>2016</td><td>95</td><td>22</td></tr></tbody></table>	Year	Acceptable Standard %	Standard of Excellence %	2012	70	18	2013	85	25	2014	75	20	2015	80	12	2016	95	22	<p>[No Data for Science 9 KAE]</p>
Year	Acceptable Standard %	Standard of Excellence %																	
2012	70	18																	
2013	85	25																	
2014	75	20																	
2015	80	12																	
2016	95	22																	
<p style="text-align: center;"><b>Social Studies 9</b></p> <table><thead><tr><th>Year</th><th>Acceptable Standard %</th><th>Standard of Excellence %</th></tr></thead><tbody><tr><td>2012</td><td>70</td><td>0</td></tr><tr><td>2013</td><td>80</td><td>8</td></tr><tr><td>2014</td><td>65</td><td>18</td></tr><tr><td>2015</td><td>65</td><td>8</td></tr><tr><td>2016</td><td>80</td><td>12</td></tr></tbody></table>	Year	Acceptable Standard %	Standard of Excellence %	2012	70	0	2013	80	8	2014	65	18	2015	65	8	2016	80	12	<p>[No Data for Social Studies 9 KAE]</p>
Year	Acceptable Standard %	Standard of Excellence %																	
2012	70	0																	
2013	80	8																	
2014	65	18																	
2015	65	8																	
2016	80	12																	

Remarques :

1. Les résultats ont été ajustés pour refléter le passage des systèmes de source des données précédents au registre Provincial Approach to Student Information (PASI).
2. La participation aux tests de rendement provinciaux a été affectée par les inondations en juin 2013 (9<sup>e</sup> année seulement) et par les incendies en mai et juin 2016. Il faut donc faire preuve de prudence en interprétant les tendances au fil du temps pour la province et pour les autorités scolaires touchées par ces événements.
3. Lorsque le nombre d'élèves ou de répondants à un sondage est inférieur à six, les données ne sont pas publiées. Un astérisque indique la suppression de ces données.

**Résultats aux tests de rendement provinciaux – sommaire par cours selon les élèves inscrits, y compris l'évaluation de la mesure (facultatif)**

		Centre-Est								Alberta			
		Rendement	Amélioration	Global	2016		Moyenne des trois années précédentes		2016		Moyenne des trois années précédentes		
Cours	Mesure				N	%	N	%	N	%	N	%	
English Language Arts 6	Acceptable	Très élevé	Constant	Excellent	44	93,2	47	90,4	47 606	82,9	45 843	82,4	
	Excellence	Élevé	Constant	Bien	44	18,2	47	18,9	47 606	20,4	45 843	17,8	
Français 6	Acceptable	n.d.	Constant	n.d.	44	93,2	47	88,6	569	91,4	500	91,2	
	Excellence	n.d.	Constant	n.d.	44	11,4	47	13,3	569	17,2	500	17,9	
Mathématiques 6	Acceptable	Élevé	Constant	Bien	44	84,1	47	82,2	47 512	72,2	45 774	73,2	
	Excellence	Élevé	Amélioration	Bien	44	18,2	47	9,1	47 512	14,0	45 774	15,3	
Sciences 6	Acceptable	Moyen	Constant	Acceptable	44	86,4	47	82,1	47 543	78,0	45 788	76,6	
	Excellence	Moyen	Constant	Acceptable	44	20,5	47	13,4	47 543	27,1	45 788	25,3	
Études sociales 6	Acceptable	Moyen	Constant	Acceptable	44	72,7	47	75,0	47 522	71,4	45 710	71,0	
	Excellence	Faible	Constant	Problématique	44	11,4	47	9,0	47 522	22,0	45 710	17,9	
English Language Arts 9	Acceptable	Très élevé	Constant	Excellent	38	92,1	41	92,1	43 780	77,0	38 487	76,2	
	Excellence	Très élevé	Constant	Excellent	38	21,1	41	17,0	43 780	15,2	38 487	14,8	
English Language Arts 9 C et E	Acceptable	n.d.	n.d.	n.d.	n.d.	n.d.	n.d.	n.d.	1 638	59,8	1 514	62,7	
	Excellence	n.d.	n.d.	n.d.	n.d.	n.d.	n.d.	n.d.	1 638	6,2	1 514	4,1	
Français 9	Acceptable	n.d.	Constant	n.d.	38	92,1	41	87,0	403	86,4	372	86,2	
	Excellence	n.d.	Nette amélioration	n.d.	38	26,3	41	8,9	403	26,8	372	17,5	
Mathématiques 9	Acceptable	Très élevé	Constant	Excellent	38	89,5	41	84,5	43 253	67,8	38 217	66,4	
	Excellence	Élevé	Constant	Bien	38	18,4	41	16,4	43 253	17,5	38 217	17,8	
Mathématiques 9 C et E	Acceptable	n.d.	n.d.	n.d.	n.d.	n.d.	n.d.	n.d.	2 125	61,2	1 872	63,4	
	Excellence	n.d.	n.d.	n.d.	n.d.	n.d.	n.d.	n.d.	2 125	13,0	1 872	14,6	
Sciences 9	Acceptable	Très élevé	Amélioration	Excellent	38	94,7	41	80,5	43 834	74,2	38 760	73,4	
	Excellence	Très élevé	Constant	Excellent	38	23,7	41	19,5	43 834	22,4	38 760	21,6	
Science 9 C et E	Acceptable	n.d.	n.d.	n.d.	n.d.	n.d.	n.d.	n.d.	1 591	63,8	1 492	65,7	
	Excellence	n.d.	n.d.	n.d.	n.d.	n.d.	n.d.	n.d.	1 591	14,3	1 492	15,7	
Études sociales 9	Acceptable	Élevé	Constant	Bien	38	78,9	41	70,0	43 775	64,7	38 759	65,4	
	Excellence	Moyen	Constant	Acceptable	38	13,2	41	11,0	43 775	18,0	38 759	19,5	
Études sociales 9 C et E	Acceptable	n.d.	n.d.	n.d.	n.d.	n.d.	n.d.	n.d.	1 608	58,0	1 454	61,2	
	Excellence	n.d.	n.d.	n.d.	n.d.	n.d.	n.d.	n.d.	1 608	11,6	1 454	11,6	

**Remarques :**

1. Les résultats ont été ajustés pour refléter le passage des systèmes de source des données précédents au registre Provincial Approach to Student Information (PASI).
2. L'évaluation « Rendement » n'est pas déterminée dans le cas des cours dont les données sont insuffisantes, que cette insuffisance soit due au nombre trop petit de circonscriptions scolaires offrant le cours ou à des différences entre examens.
3. La participation aux tests de rendement provinciaux a été affectée par les inondations en juin 2013 (9<sup>e</sup> année seulement) et par les incendies en mai et juin 2016. Il faut donc faire preuve de prudence en interprétant les tendances au fil du temps pour la province et pour les autorités scolaires touchées par ces événements.
4. Lorsque le nombre d'élèves ou de répondants à un sondage est inférieur à six, les données ne sont pas publiées. Un astérisque indique la suppression de ces données.

### Measure Evaluation Reference – Achievement Evaluation

Achievement evaluation is based upon a comparison of Current Year data to a set of standards which remain consistent over time. The Standards are calculated by taking the 3 year average of baseline data for each measure across all school jurisdictions and calculating the 5th, 25th, 75th, and 95th percentiles. Once calculated, these standards remain in place from year to year to allow for consistent planning and evaluation.

The table below shows the range of values defining the 5 achievement evaluation levels for each measure.

Course	Measure	Very Low	Low	Intermediate	High	Very High
English Language Arts 6	Acceptable Standard	0.00 - 67.95	67.95 - 78.40	78.40 - 86.09	86.09 - 91.37	91.37 - 100.00
	Standard of Excellence	0.00 - 6.83	6.83 - 11.65	11.65 - 17.36	17.36 - 22.46	22.46 - 100.00
French Language Arts 6	Acceptable Standard	0.00 - 41.69	41.69 - 73.54	73.54 - 92.32	92.32 - 97.93	97.93 - 100.00
	Standard of Excellence	0.00 - 2.72	2.72 - 8.13	8.13 - 15.29	15.29 - 23.86	23.86 - 100.00
Mathematics 6	Acceptable Standard	0.00 - 63.91	63.91 - 70.73	70.73 - 79.61	79.61 - 88.67	88.67 - 100.00
	Standard of Excellence	0.00 - 8.53	8.53 - 11.31	11.31 - 18.13	18.13 - 25.17	25.17 - 100.00
Science 6	Acceptable Standard	0.00 - 60.36	60.36 - 78.51	78.51 - 86.46	86.46 - 90.64	90.64 - 100.00
	Standard of Excellence	0.00 - 11.74	11.74 - 17.42	17.42 - 25.34	25.34 - 34.31	34.31 - 100.00
Social Studies 6	Acceptable Standard	0.00 - 58.97	58.97 - 68.15	68.15 - 76.62	76.62 - 83.55	83.55 - 100.00
	Standard of Excellence	0.00 - 7.30	7.30 - 12.45	12.45 - 19.08	19.08 - 30.09	30.09 - 100.00
English Language Arts 9	Acceptable Standard	0.00 - 63.55	63.55 - 75.66	75.66 - 83.70	83.70 - 90.27	90.27 - 100.00
	Standard of Excellence	0.00 - 5.96	5.96 - 9.43	9.43 - 14.72	14.72 - 20.46	20.46 - 100.00
English Language Arts 9 KAE	Acceptable Standard	0.00 - 29.97	29.97 - 53.86	53.86 - 76.19	76.19 - 91.85	91.85 - 100.00
	Standard of Excellence	0.00 - 0.00	0.00 - 0.30	0.30 - 10.00	10.00 - 20.31	20.31 - 100.00
French Language Arts 9	Acceptable Standard	0.00 - 67.59	67.59 - 81.33	81.33 - 92.06	92.06 - 97.26	97.26 - 100.00
	Standard of Excellence	0.00 - 1.67	1.67 - 6.81	6.81 - 17.11	17.11 - 28.68	28.68 - 100.00
Mathematics 9	Acceptable Standard	0.00 - 52.42	52.42 - 60.73	60.73 - 73.88	73.88 - 78.00	78.00 - 100.00
	Standard of Excellence	0.00 - 8.18	8.18 - 12.49	12.49 - 18.10	18.10 - 24.07	24.07 - 100.00
Mathematics 9 KAE	Acceptable Standard	0.00 - 28.14	28.14 - 53.85	53.85 - 75.83	75.83 - 94.44	94.44 - 100.00
	Standard of Excellence	0.00 - 0.00	0.00 - 6.07	6.07 - 20.43	20.43 - 31.67	31.67 - 100.00
Science 9	Acceptable Standard	0.00 - 50.57	50.57 - 60.14	60.14 - 72.50	72.50 - 76.89	76.89 - 100.00
	Standard of Excellence	0.00 - 3.39	3.39 - 6.71	6.71 - 11.81	11.81 - 15.85	15.85 - 100.00
Science 9 KAE	Acceptable Standard	0.00 - 38.75	38.75 - 59.30	59.30 - 78.33	78.33 - 87.58	87.58 - 100.00
	Standard of Excellence	0.00 - 0.00	0.00 - 7.47	7.47 - 21.41	21.41 - 40.82	40.82 - 100.00
Social Studies 9	Acceptable Standard	0.00 - 56.26	56.26 - 62.27	62.27 - 74.04	74.04 - 79.85	79.85 - 100.00
	Standard of Excellence	0.00 - 10.03	10.03 - 12.78	12.78 - 19.76	19.76 - 24.03	24.03 - 100.00
Social Studies 9 KAE	Acceptable Standard	0.00 - 38.79	38.79 - 53.82	53.82 - 72.42	72.42 - 84.88	84.88 - 100.00
	Standard of Excellence	0.00 - 0.00	0.00 - 5.71	5.71 - 17.19	17.19 - 36.26	36.26 - 100.00

Notes:

1. The range of values at each evaluation level is interpreted as greater than or equal to the lower value, and less than the higher value. For the Very High evaluation level, values range from greater than or equal to the lower value to 100%.
2. Please note that participation in Grade 9 Provincial Achievement Tests was substantially impacted by the flooding in June 2013. Caution should be used when interpreting trends over time for the province and those school authorities affected by the floods.
3. Achievement Evaluation is not calculated for courses that do not have sufficient data available, either due to too few jurisdictions offering the course or because of changes in tests.

## Improvement Table

For each jurisdiction, improvement evaluation consists of comparing the Current Year result for each measure with the previous three-year average. A chi-square statistical test is used to determine the significance of the improvement. This test takes into account the size of the jurisdiction in the calculation to make improvement evaluation fair across jurisdictions of different sizes.

The table below shows the definition of the 5 improvement evaluation levels based upon the chi-square result.

Evaluation Category	Chi-Square Range
Declined Significantly	3.84 + (current < previous 3-year average)
Declined	1.00 - 3.83 (current < previous 3-year average)
Maintained	less than 1.00
Improved	1.00 - 3.83 (current > previous 3-year average)
Improved Significantly	3.84 + (current > previous 3-year average)

## Overall Evaluation Table

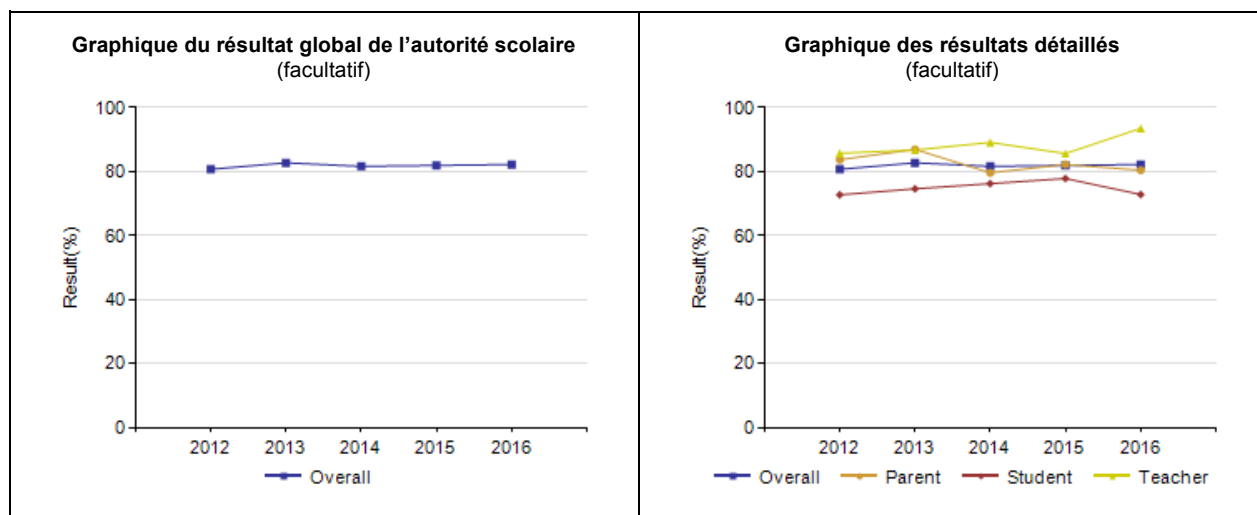
The overall evaluation combines the Achievement Evaluation and the Improvement Evaluation. The table below illustrates how the Achievement and Improvement evaluations are combined to get the overall evaluation.

	Achievement				
	Very High	High	Intermediate	Low	Very Low
Improved Significantly	Excellent	Good	Good	Good	Acceptable
Improved	Excellent	Good	Good	Acceptable	Issue
Maintained	Excellent	Good	Acceptable	Issue	Concern
Declined	Good	Acceptable	Issue	Issue	Concern
Declined Significantly	Acceptable	Issue	Issue	Concern	Concern

### Choix de cours – résultats détaillés (facultatif)

Pourcentage des élèves, des enseignants et des parents satisfaits de la possibilité offerte aux élèves d'accéder à un vaste choix de cours, y compris les beaux-arts, les carrières, la technologie, la santé et l'éducation physique

	Centre-Est					Province				
	2012	2013	2014	2015	2016	2012	2013	2014	2015	2016
Global	80,7	82,7	81,6	81,9	82,2	80,7	81,5	81,3	81,3	81,9
Enseignants	85,7	86,7	89,1	85,6	93,5	87,3	87,9	87,5	87,2	88,1
Parents	83,7	86,9	79,6	82,2	80,4	78,1	78,9	79,9	79,9	80,1
Élèves	72,7	74,6	76,2	77,8	72,8	76,9	77,8	76,6	76,9	77,5



**Remarques :**

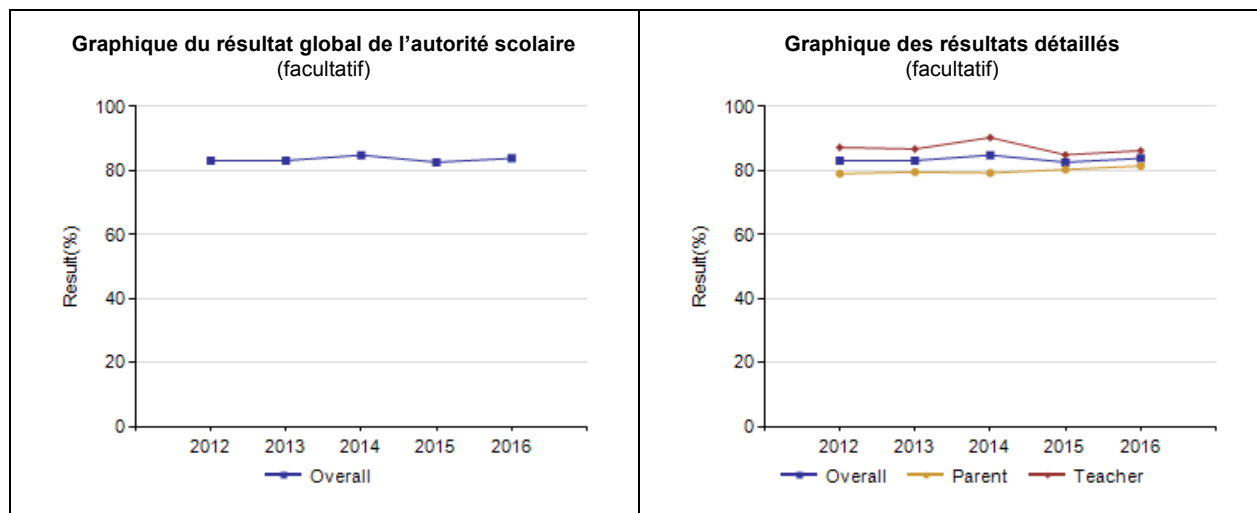
1. Les résultats provinciaux et les résultats de certaines autorités scolaires ont été touchés par une augmentation du nombre d'élèves participant aux sondages après la mise en place de l'outil NotreÉCOLE/Entendez-moi (Tell THEM From ME) en 2014.
2. Lorsque le nombre d'élèves ou de répondants à un sondage est inférieur à six, les données ne sont pas publiées. Un astérisque indique la suppression de ces données.

## Participation des parents – résultats détaillés (facultatif)

Pourcentage des enseignants et des parents satisfaits de la participation des parents aux décisions prises au sujet de leurs enfants

	Centre-Est					Province				
	2012	2013	2014	2015	2016	2012	2013	2014	2015	2016
Global	83,1	83,1	84,8	82,6	83,8	79,7	80,3	80,6	80,7	80,9
Enseignants	87,2	86,7	90,3	84,9	86,2	88,0	88,5	88,0	88,1	88,4
Parents	79,0	79,5	79,2	80,3	81,4	71,4	72,2	73,1	73,4	73,5

Pourcentage des enseignants et des parents satisfaits de la participation des parents aux décisions prises au sujet de leurs enfants.



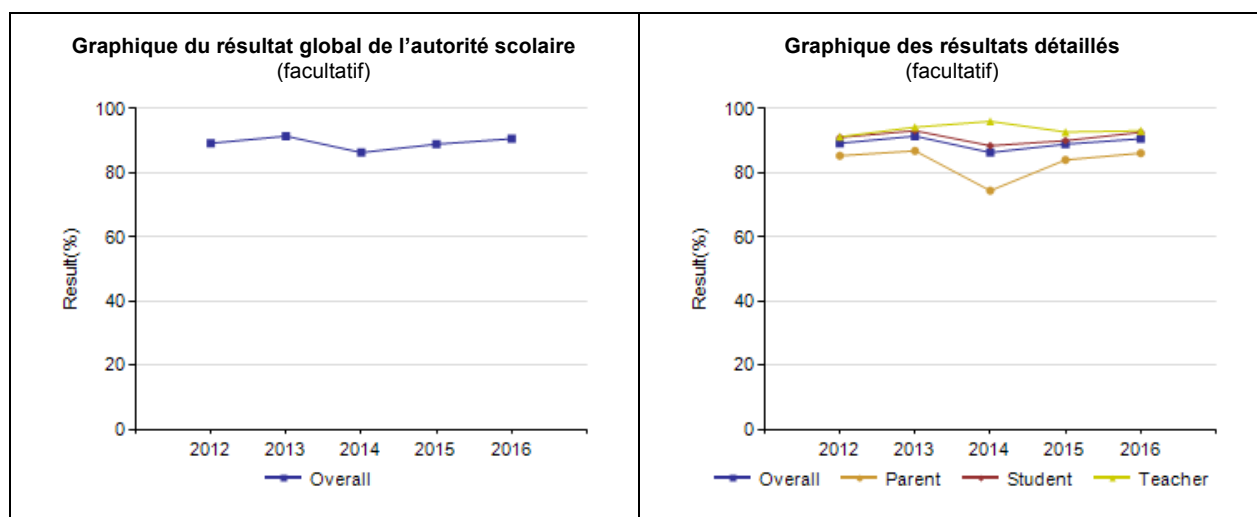
### Remarque :

Lorsque le nombre d'élèves ou de répondants à un sondage est inférieur à six, les données ne sont pas publiées. Un astérisque indique la suppression de ces données.

## Qualité de l'éducation de base – résultats détaillés (facultatif)

Pourcentage des élèves, des enseignants et des parents satisfaits de la qualité générale de l'éducation de base

	Centre-Est					Province				
	2012	2013	2014	2015	2016	2012	2013	2014	2015	2016
Global	89,2	91,4	86,3	88,9	90,6	89,4	89,8	89,2	89,5	90,1
Enseignants	91,2	94,2	96,0	92,7	93,1	95,4	95,7	95,5	95,9	96,0
Parents	85,3	86,8	74,4	84,0	86,1	84,2	84,9	84,7	85,4	86,1
Élèves	91,0	93,1	88,4	90,0	92,6	88,6	88,7	87,3	87,4	88,0



### Remarques :

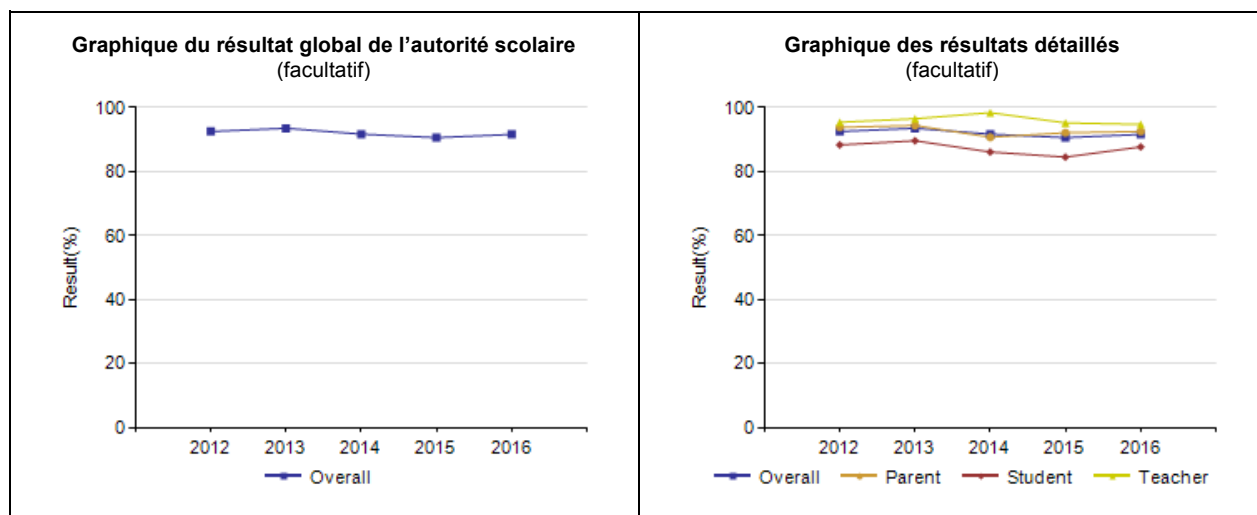
1. Les résultats provinciaux et les résultats de certaines autorités scolaires ont été touchés par une augmentation du nombre d'élèves participant aux sondages après la mise en place de l'outil NotreÉCOLE/Entendez-moi (Tell THEM From ME) en 2014.
2. Lorsque le nombre d'élèves ou de répondants à un sondage est inférieur à six, les données ne sont pas publiées. Un astérisque indique la suppression de ces données.



## Environnements d'apprentissage sécuritaires et sains – résultats détaillés (facultatif)

Pourcentage des élèves, des enseignants et des parents croyant que l'école offre un milieu sécuritaire aux élèves, qu'ils y apprennent l'importance d'être bienveillants et respectueux envers les autres, et qu'ils y sont traités équitablement

	Centre-Est					Province				
	2012	2013	2014	2015	2016	2012	2013	2014	2015	2016
Global	92,5	93,5	91,7	90,6	91,6	88,6	89,0	89,1	89,2	89,5
Enseignants	95,4	96,5	98,4	95,2	94,7	94,8	95,0	95,3	95,4	95,4
Parents	93,8	94,4	90,7	92,1	92,5	87,4	87,8	88,9	89,3	89,8
Élèves	88,3	89,6	86,1	84,5	87,7	83,7	84,2	83,1	83,0	83,4



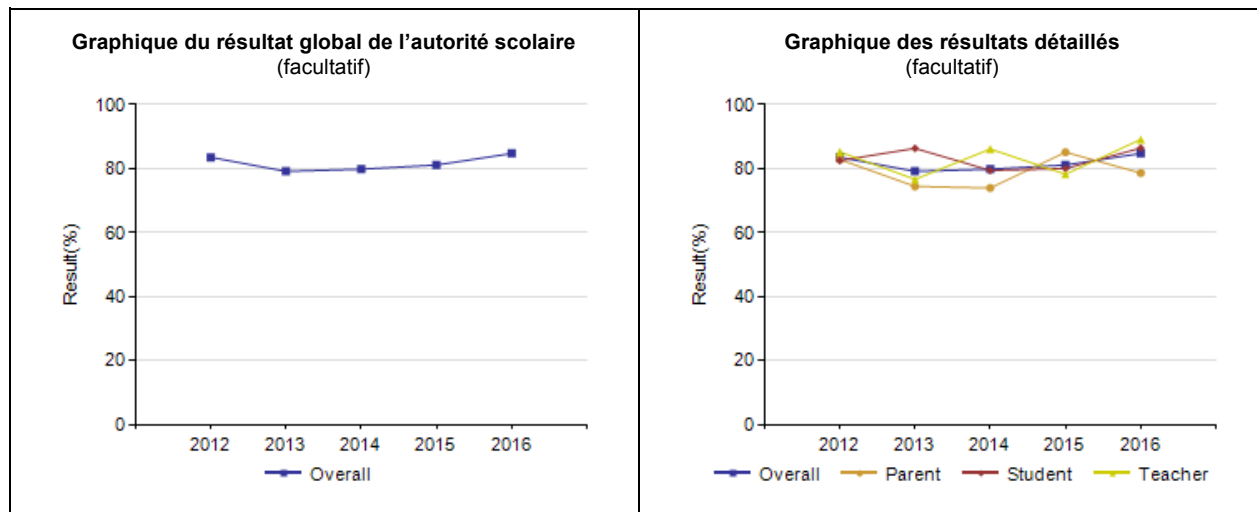
### Remarques :

1. Les résultats provinciaux et les résultats de certaines autorités scolaires ont été touchés par une augmentation du nombre d'élèves participant aux sondages après la mise en place de l'outil NotreÉCOLE/Entendez-moi (Tell THEM From ME) en 2014.
2. Lorsque le nombre d'élèves ou de répondants à un sondage est inférieur à six, les données ne sont pas publiées. Un astérisque indique la suppression de ces données.

## Amélioration des écoles – résultats détaillés (facultatif)

Pourcentage des élèves, des enseignants et des parents indiquant que leur école et les écoles de leur autorité scolaire se sont améliorées ou n'ont pas changé au cours des trois dernières années.

	Centre-Est					Province				
	2012	2013	2014	2015	2016	2012	2013	2014	2015	2016
Global	83,5	79,1	79,8	81,1	84,7	80,0	80,6	79,8	79,6	81,2
Enseignants	85,2	76,6	86,1	78,2	89,1	81,1	80,9	81,3	79,8	82,3
Parents	82,8	74,4	73,9	85,1	78,6	76,2	77,9	77,0	78,5	79,7
Élèves	82,5	86,3	79,4	80,0	86,4	82,7	82,9	81,2	80,7	81,5



### Remarques :

1. Les résultats provinciaux et les résultats de certaines autorités scolaires ont été touchés par une augmentation du nombre d'élèves participant aux sondages après la mise en place de l'outil NotreÉCOLE/Entendez-moi (Tell THEM From ME) en 2014.
2. Lorsque le nombre d'élèves ou de répondants à un sondage est inférieur à six, les données ne sont pas publiées. Un astérisque indique la suppression de ces données.