

### Message du président

Le Conseil d'administration ainsi que l'ensemble de l'équipe du Conseil scolaire Centre-Est a comme priorité d'offrir une éducation de qualité pour chacun de ses élèves. Nous avons le bonheur de préparer les citoyens de l'avenir.

Afin de mesurer le degré d'amélioration continue, nous nous appuyons sur le *Rapport des résultats des piliers de responsabilisation*. De cette façon, nous sommes en mesure d'analyser nos réalisations et ainsi permettre une meilleure vue sur le futur afin que nous puissions concentrer nos efforts vers une vision stratégique commune.

De fait, pour l'année scolaire 2011-2012, le Conseil scolaire Centre-Est a obtenu la cote «Excellent» dans dix des seize catégories pour lesquelles une cote est disponible et «Bien» dans quatre autres catégories. De plus, nous sommes heureux de ces résultats positifs, mais nous sommes conscients qu'il est primordial de miser davantage sur l'excellence de nos résultats aux tests de rendement provinciaux, de la 3e, 6e, et 9e année.

Le Conseil scolaire entreprend son orientation vers la réussite pour tous tout en misant sur la collaboration, l'innovation et le leadership, comme moyens pour y parvenir. Développer des perspectives d'avenir pour nos jeunes et offrir les meilleurs outils à notre communauté scolaire sont de réelles passions qui se traduisent grâce au développement de l'esprit critique et de la curiosité intellectuelle.

Le Conseil scolaire Centre-Est s'engage à unir ses valeurs et ses convictions afin que la consolidation de l'identité francophone et l'approfondissement du sentiment d'appartenance demeurent les pierres d'assises du cheminement scolaire de nos élèves. D'ailleurs, nous reconnaissons le travail exceptionnel de la direction générale ainsi que l'ensemble de son équipe qui font la différence dans la vie de nos élèves. En somme, nous croyons au succès et à l'importance d'inculquer l'échange des savoirs afin que nos jeunes deviennent des apprenants engagés dans le monde de demain.



-----  
Guy Généreux - Président

## Déclaration en matière de responsabilisation

Le présent document, représentant le *Rapport sur les résultats annuels en éducation* pour l'année scolaire 2011 / 2012 et le *Plan d'éducation triennal* pour la période triennale qui commence le 1<sup>er</sup> septembre 2012, du **Conseil scolaire Centre-Est**, a été élaboré sous la direction du conseil scolaire et conformément à ses responsabilités en vertu de la *School Act* et de la *Government Accountability Act*. Le présent document a été élaboré dans le cadre des plans triennaux et financiers du gouvernement provincial. Dans la mesure du possible, le conseil scolaire a utilisé les résultats mentionnés dans le document afin d'élaborer le plan d'éducation, puis s'est engagé à mettre en œuvre les stratégies qui y sont énoncées dans le but d'améliorer l'apprentissage et les résultats des élèves.

Le conseil scolaire a approuvé ce *Rapport* sur les résultats annuels en éducation pour l'année scolaire 2011-2012 ainsi que le *Plan d'éducation triennal* pour la période allant de 2012 à 2015 en date du 30 novembre 2012.



Guy Généreux – Président CSCE

## Vision du conseil scolaire

Le Conseil scolaire Centre-Est offre à tous ses élèves une éducation de qualité en français qui valorise son sens d'appartenance à la communauté francophone dans son ensemble et à la société canadienne et mondiale. La programmation du Conseil est axée sur le développement optimal de l'élève dans un milieu d'apprentissage favorisant l'ouverture d'esprit et de créativité.

## Mission du conseil scolaire

La mission se manifeste dans les écoles du conseil qui:

- accueillent l'élève et les parents, et entourent l'élève d'un climat propice à la réalisation de son potentiel sur les plans intellectuel, physique, affectif, spirituel, social et communautaires;
- suscitent chez l'élève le désir d'apprendre, sa vie durant, dans un milieu où il est en sécurité, heureux, respecté et valorisé;
- valorisent la langue française en assurant son usage et sa qualité dans toutes ses activités;
- valorisent le sentiment d'appartenance de tous les élèves à la communauté francophone et transmet ses valeurs culturelles tout en suscitant chez l'élève le désir de développer son appartenance à la société canadienne et mondiale;
- sont à l'écoute des partenaires et des intervenants de l'éducation en français et encourage leur participation active au projet éducatif;
- assurent le respect et la pleine appartenance à l'école des élèves de différentes traditions religieuses ou philosophiques;
- visent constamment l'harmonie avec l'ensemble de la communauté francophone en étant à l'écoute des partenaires et des intervenants de l'éducation en français.

### **Mission du conseil scolaire (cont.)**

La mission catholique se manifeste dans les écoles catholiques du conseil qui :

- accueillent l'élève et les parents, et entourent l'élève d'un climat qui est aussi propice à la réalisation de son potentiel sur le plan spirituel dans une communauté de vie animée par la foi des participants dans le Dieu de Jésus Christ et de l'Église catholique, un Dieu qui valorise la personne humaine et qui cherche une communauté où tout est pleinement respecté;
- assurent que la foi en Jésus Christ s'exprime dans la culture française, l'imprègne, la questionne et se laisse questionner par elle;
- assurent la prestation d'un programme d'éducation de la foi intégré à tous ses élèves catholiques et à ses élèves qui appartiennent à d'autres traditions religieuses chrétiennes;
- assurent un plan d'animation liturgique en collaboration avec leur paroisse.

### **Principes et / ou croyances du conseil scolaire**

Le Conseil scolaire Centre-Est croit que :

- les parents sont les premiers responsables de l'éducation de leurs enfants;
- tous les élèves peuvent apprendre et réussir;
- le personnel professionnel a la responsabilité d'assurer la réussite scolaire de ses élèves;
- l'école doit garantir la sécurité physique et affective de tous les élèves;
- une éducation de qualité développe l'enfant dans tout son être soit sur les plans intellectuel, social, spirituel, culturel, affectif et physique;
- une éducation de qualité prépare l'élève à continuer des apprentissages et des réalisations tout au long de la vie;
- l'école doit respecter la dignité et l'unicité de chaque personne;
- l'école francophone agit en partenariat avec sa communauté francophone et la plus grande communauté locale;
- la satisfaction des élèves et des parents est un élément clé à la réussite du plan éducatif du conseil scolaire.

**2012 – Sommaire global du Pilier de responsabilisation**

Catégorie	Niveau de réussite	Mesure	Centre-Est			Alberta			Évaluation de la mesure		
			Plus récent	L'an passé	Moyenne sur 3 ans	Plus récent	L'an passé	Moyenne sur 3 ans	Rendement	Amélioration	Globale
Écoles sécuritaires et bienveillantes	Excellent	Sécuritaires et bienveillantes	92,5	90,9	90,7	88,6	88,1	87,5	Très élevé	Constant	Excellent
Possibilités d'apprentissage pour les élèves	Excellent	Choix de cours	80,7	81,2	82,4	80,7	80,9	80,6	Élevé	Constant	Bien
		Qualité de l'éducation de base	89,2	89,2	89,9	89,4	89,4	89,3	Élevé	Constant	Bien
		Taux de décrochage	1,0	1,7	1,0	3,2	4,2	4,4	Très élevé	Constant	Excellent
		Taux d'achèvement (3 ans)	86,7	89,0	88,1	74,1	72,6	71,6	Très élevé	Constant	Excellent
Rendement des élèves M-9	Problématique	Tests de rendement « Acceptable »	81,6	84,7	83,1	79,1	79,3	78,9	Moyen	Constant	Acceptable
		Tests de rendement « Excellence »	9,1	10,5	10,0	20,9	19,6	19,1	Très faible	Constant	Préoccupant
Rendement des élèves 10-12	Bien	Diplôme « Acceptable »	85,7	95,1	85,8	83,5	82,6	83,5	Moyen	Constant	Acceptable
		Diplôme « Excellence »	7,9	25,9	16,5	18,6	18,7	18,7	Très faible	Constant	Préoccupant
		Taux de participation (4 examens)	71,8	74,7	68,6	56,2	54,9	53,9	Très élevé	Constant	Excellent
		Admissibles aux bourses Rutherford (aux critères révisés)	81,8	71,4	73,0	61,5	59,6	58,0	Très élevé	Constant	Excellent
Préparation à l'apprentissage continu, à l'employabilité et au civisme	Excellent	Taux de transition (6 ans)	90,6	74,0	71,6	58,4	59,3	59,5	Très élevé	Amélioration	Excellent
		Préparation pour le monde du travail	87,9	89,7	87,9	79,7	80,1	79,9	Très élevé	Constant	Excellent
		Civisme	88,1	86,6	86,7	82,5	81,9	81,2	Très élevé	Constant	Excellent
Participation des parents	Excellent	Engagement des parents	83,1	86,8	86,3	79,7	79,9	80,0	Très élevé	Constant	Excellent
Amélioration continue	Excellent	Amélioration des écoles	83,5	82,4	85,4	80,0	80,1	79,8	Très élevé	Constant	Excellent

**Remarques :**

1. Rendement des élèves (M à 9) : Les données pour les tests de rendement sont les moyennes pondérées des résultats relatifs à la norme « Acceptable » et à la norme « Excellence »; ces moyennes sont pondérées selon le nombre d'élèves inscrits aux cours suivants : English Language Arts (3<sup>e</sup>, 6<sup>e</sup>, 9<sup>e</sup> années), Sciences (6<sup>e</sup>, 9<sup>e</sup> années), Français (6<sup>e</sup>, 9<sup>e</sup> années).
2. Rendement des élèves (10 à 12) : Les données pour les examens en vue du diplôme sont les moyennes des résultats aux normes « Acceptable » et « Excellence »; ces moyennes sont pondérées selon le nombre d'élèves inscrits aux cours suivants : English Language Arts 30-1, English Language Arts 30-2, Français 30-1, Mathématiques pures 30, Mathématiques appliquées 30, Biologie 30.
3. Les évaluations globales ne peuvent être calculées que si les évaluations d'amélioration et de rendement sont disponibles.
4. Les pages suivantes présentent des évaluations relatives aux mesures de rendement. Si vous décidez de ne pas inclure ces évaluations pour certaines des mesures, veuillez faire un renvoi à la page Sommaire global du Pilier de responsabilisation pour chacune de ces mesures.
5. Lorsque le nombre d'élèves ou de répondants à un sondage est inférieur à six, les données ne sont pas publiées. Un astérisque indique la suppression de ces données.

**2012 – Sommaire global du Pilier de responsabilisation – PNMI**

Catégorie	Niveau de réussite	Mesure	Centre-Est			Alberta			Évaluation de la mesure		
			Plus récent	L'an passé	Moyenne sur 3 ans	Plus récent	L'an passé	Moyenne sur 3 ans	Rendement	Amélioration	Globale
Possibilités d'apprentissage pour les élèves	n.d.	Taux de décrochage	n.d.	*	n.d.	<b>9,0</b>	10,4	10,9	n.d.	n.d.	n.d.
		Taux d'achèvement (3 ans)	n.d.	n.d.	n.d.	<b>40,2</b>	38,2	36,0	n.d.	n.d.	n.d.
Rendement des élèves M-9	n.d.	Tests de rendement « Acceptable »	n.d.	*	n.d.	<b>58,3</b>	58,1	57,8	n.d.	n.d.	n.d.
		Tests de rendement « Excellence »	n.d.	*	n.d.	<b>6,6</b>	6,0	5,9	n.d.	n.d.	n.d.
Rendement des élèves 10-12	n.d.	Diplôme « Acceptable »	n.d.	n.d.	n.d.	<b>77,6</b>	77,7	77,0	n.d.	n.d.	n.d.
		Diplôme « Excellence »	n.d.	n.d.	n.d.	<b>8,8</b>	7,4	8,1	n.d.	n.d.	n.d.
		Taux de participation (4 examens)	n.d.	n.d.	n.d.	<b>19,6</b>	19,1	17,7	n.d.	n.d.	n.d.
		Admissibles aux bourses Rutherford (aux critères révisés)	n.d.	n.d.	n.d.	<b>34,4</b>	32,1	29,6	n.d.	n.d.	n.d.
Préparation à l'apprentissage continu, à l'employabilité et au civisme	n.d.	Taux de transition (6 ans)	n.d.	n.d.	n.d.	<b>30,2</b>	31,2	32,3	n.d.	n.d.	n.d.

**Remarques :**

1. Rendement des élèves (M à 9) : Les données pour les tests de rendement sont les moyennes pondérées des résultats relatifs aux normes « Acceptable » et « Excellence »; ces moyennes sont pondérées selon le nombre d'élèves inscrits aux cours suivants : English Language Arts (3<sup>e</sup>, 6<sup>e</sup>, 9<sup>e</sup> années), Sciences (6<sup>e</sup>, 9<sup>e</sup> années), Français (6<sup>e</sup>, 9<sup>e</sup> années).
2. Rendement des élèves (10 à 12) : Les données pour les examens en vue du diplôme sont les moyennes des résultats relatifs aux normes « Acceptable » et « Excellence »; ces moyennes sont pondérées selon le nombre d'élèves inscrits aux cours suivants : English Language Arts 30-1, English Language Arts 30-2, Français 30-1, Mathématiques pures 30, Mathématiques appliquées 30, Biologie 30.
3. Les évaluations globales ne peuvent être calculées que si les évaluations d'amélioration et de rendement sont disponibles.
4. La section portant sur l'Objectif 3 comporte des évaluations pour l'ensemble des mesures de rendement du tableau ci-dessus. Si vous décidez de ne pas inclure ces évaluations pour certaines des mesures, veuillez insérer dans l'espace réservé à l'Objectif 3 un renvoi à la page Sommaire global du Pilier de responsabilisation – PNMI pour chacune de ces mesures.
5. Lorsque le nombre d'élèves ou de répondants à un sondage est inférieur à six, les données ne sont pas publiées. Un astérisque indique la suppression de ces données.

## Premier objectif : La réussite de tous les élèves

*Résultat : Les élèves font preuve de compétence en littératie et en numératie.*

Mesure de rendement	Résultats (en pourcentage)					Cible <sup>1</sup>	Évaluation de la mesure			Cible <sup>2</sup>		
	2008	2009	2010	2011	2012	2012	Rendement	Amélioration	Globale	2013	2014	2015
Pourcentage global des élèves des 3 <sup>e</sup> , 6 <sup>e</sup> et 9 <sup>e</sup> années qui ont atteint la norme « Acceptable » aux tests de rendement. (résultats globaux de la cohorte)	86,1	85,6	79,0	84,7	81,6	85	Moyen	Constant	Acceptable	86	87	
Pourcentage global des élèves des 3 <sup>e</sup> , 6 <sup>e</sup> et 9 <sup>e</sup> années qui ont atteint la norme « Excellence » aux tests de rendement. (résultats globaux de la cohorte)	11,9	11,2	8,2	10,5	9,1	11%	Très faible	Constant	Préoccupant	13%	15%	

### Commentaires relatifs aux résultats (facultatif)

Par exemple, des renseignements sur le contexte, des facteurs influant sur le rendement ou des mesures prises par l'autorité scolaire ayant pu motiver une évaluation « Amélioration » ou « Nette amélioration » selon le Pilier de responsabilisation

### Stratégies

Les autorités scolaires doivent élaborer, et inclure dans le plan, au moins une stratégie par résultat pour répondre aux évaluations du Pilier de responsabilisation.

- L'équipe de gestion, les directions et les enseignants s'engageront à :
  - faire un lien entre l'analyse des tests et examens provinciaux et leur rôle de pédagogue;
  - isoler les facteurs qui expliquent les bons résultats et les résultats plus faibles et préoccupants afin de pouvoir remédier aux pratiques pédagogiques inefficaces;
  - corriger la perception que les petites cohortes rendent tout résultat aux tests trop volatiles pour être pris au sérieux;
- Les enseignants participeront aux groupes de travail et à la correction des épreuves provinciales ainsi qu'aux groupes de travail du projet de d'examens communs afin de :
  - permettre de faire le lien entre le programme d'étude et le niveau de questionnement;
  - développer les habiletés de conception d'un test en lien aux résultats d'apprentissage des divers programmes d'étude.
- L'équipe de gestion et des directions développeront un plan de participation cyclique de 3 ans pour chaque enseignant;
- L'équipe de gestion maintiendra la bonification des dépenses engagées par les enseignants afin d'enlever toute contrainte monétaire qui pourrait contrevenir à la décision de participer afin :
- Les enseignants de Français et English Language Arts feront la correction locale des épreuves Partie A en anglais et français, en 3<sup>e</sup>, 6<sup>e</sup> et 9<sup>e</sup> année, avec l'appui de l'ensemble de l'équipe de gestion, des directions et des autres enseignants, afin de sensibiliser TOUS les enseignants de toutes les matières et tous les niveaux aux exigences requises en littératie écrite.

<sup>1</sup> Si l'autorité scolaire a établi une cible pour l'année 2010/2011 dans son plan d'éducation triennal 2010/2011 – 2012/2013, l'inclure pour chaque mesure exigée dans l'espace réservé à cet effet.

<sup>2</sup> On exige des cibles annuelles pour les mesures du Pilier de responsabilisation dont l'évaluation globale est jugée « Problématique » ou « Préoccupante ». Selon la définition de la méthode d'évaluation (voir le glossaire du document *Politiques et exigences à l'intention des conseils scolaires – Planification et rapports sur les résultats*), ces cibles doivent refléter, au cours de la période prévue dans le plan, une amélioration raisonnable ou une progression vers la norme de réussite suivante.

- L'équipe de gestion et l'équipe des directions organiseront des formations avec le Alberta Assessment Consortium (AAC) portant sur l'évaluation et la taxonomie de Bloom (pensée critique) afin de d'emmener les élèves qui en sont capables au niveau d'excellence dans les épreuves provinciales.
- Une emphase particulière a été mise sur la supervision et l'évaluation des enseignants en '09-'10, '10-'11 et '12-'13. Cette stratégie se poursuit, par le biais de la participation aux formations de l'ATA, aux discussions et partages professionnelles lors des réunions et de la lecture de la littérature à ce sujet afin de :
  - mieux accompagner les nouveaux enseignants;
  - mieux accompagner les enseignants éprouvant des difficultés relativement aux normes de qualité de l'enseignement;
  - passer au processus d'évaluation dans les situations qui le requièrent et permettre aux enseignants d'apporter les correctifs nécessaires relativement aux normes de qualité de l'enseignement;
  - s'assurer que les enseignants qui reçoivent un brevet permanent d'enseignement ou un contrat continu rejoignent les *Normes de qualité en enseignement*.
- L'équipe de gestion et l'équipe des directions développeront un plan de visites-éclair afin de faciliter le processus de supervision pour promouvoir la transparence et assurer le progrès et la réussite des élèves.
- L'équipe de gestion et l'équipe des directions passeront de l'étape d'expérimentation à celle de mise en œuvre du logiciel *Poweradmin* afin d'assurer la continuité et ponctualité en ce qui a trait à la croissance, la supervision et l'évaluation des enseignants.
- Le conseil scolaire adoptera une politique en matière d'évaluation afin de pouvoir mieux orienter le personnel vers les pratiques en matière d'évaluation qui favoriseront l'apprentissage relativement aux résultats d'apprentissages et, conséquemment, favoriseront la réussite et l'excellence aux tests et examens. Des consignes précises par rapport aux devoirs, fondées sur la recherche, feront partie de cette politique.

**Remarques :**

1. Résultats globaux : Les données pour les tests de rendement sont les moyennes pondérées des résultats relatifs aux normes « Acceptable » et « Excellence »; ces moyennes sont pondérées selon le nombre d'élèves inscrits aux cours suivants : English Language Arts (3<sup>e</sup>, 6<sup>e</sup>, 9<sup>e</sup> années), Sciences (6<sup>e</sup>, 9<sup>e</sup> années), Français (6<sup>e</sup>, 9<sup>e</sup> années). Le pourcentage d'élèves atteignant la norme « Acceptable » comprend également le pourcentage d'élèves atteignant la norme « Excellence ».
2. Lorsque le nombre d'élèves ou de répondants à un sondage est inférieur à six, les données ne sont pas publiées. Un astérisque indique la suppression de ces données.

*Résultat : Les élèves atteignent les résultats d'apprentissage.*

Mesure de rendement	Résultats (en pourcentage)					Cible 2012	Évaluation de la mesure			Cibles		
	2008	2009	2010	2011	2012		Rendement	Amélioration	Globale	2013	2014	2015
Pourcentage global des élèves qui ont atteint la norme « Acceptable » aux examens en vue du diplôme. (résultats globaux)	86,1	83,9	78,5	95,1	85,7	86	Moyen	Constant	Acceptable	87	88	89
Pourcentage global des élèves qui ont atteint la norme « Excellence » aux examens en vue du diplôme. (résultats globaux)	20,3	16,1	7,5	25,9	7,9	11	Très faible	Constant	Préoccupant	13	15	17

Mesure de rendement	Résultats (en pourcentage)					Cible 2012	Évaluation de la mesure			Cibles		
	2007	2008	2009	2010	2011		Rendement	Amélioration	Globale	2013	2014	2015
Taux d'achèvement des études secondaires des élèves dans les trois ans suivant leur entrée en 10 <sup>e</sup> année.	78,6	91,8	83,3	89,0	86,7		Très élevé	Constant	Excellent			
Taux annuel de décrochage des élèves âgés de 14 à 18 ans.	0,8	0,9	0,4	1,7	1,0		Très élevé	Constant	Excellent			
Taux de transition du secondaire au postsecondaire dans les six ans suivant l'entrée des élèves en 10 <sup>e</sup> année.	64,4	66,1	74,6	74,0	90,6		Très élevé	Amélioration	Excellent			
Pourcentage des élèves de la 12 <sup>e</sup> année qui répondent aux critères d'admissibilité de la bourse d'études Rutherford.	69,7	76,7	70,8	71,4	81,8		Très élevé	Constant	Excellent			
Pourcentage des élèves qui ont passé quatre examens ou plus en vue du diplôme dans les trois ans suivant leur entrée en 10 <sup>e</sup> année.	65,0	72,8	58,3	74,7	71,8		Très élevé	Constant	Excellent			

**Commentaires relatifs aux résultats** (facultatif)

Par exemple, des renseignements sur le contexte, des facteurs influant sur le rendement ou des mesures prises par l'autorité scolaire ayant pu motiver une évaluation « Amélioration » ou « Nette amélioration » selon le Pilier de responsabilisation.

**Stratégies**

Les autorités scolaires doivent élaborer, et inclure dans le plan, au moins une stratégie par résultat pour répondre aux évaluations du Pilier de responsabilisation.

- L'équipe de gestion, les directions et les enseignants s'engageront à :
  - faire un lien entre l'analyse des tests et examens provinciaux et leur rôle de pédagogue;
  - isoler les facteurs qui expliquent les bons résultats et les résultats plus faibles et préoccupants afin de pouvoir remédier aux pratiques pédagogiques inefficaces;
  - corriger la perception que les petites cohortes rendent tout résultat aux tests trop volatiles pour être pris au sérieux;
- Les enseignants participeront aux groupes de travail et à la correction des épreuves provinciales ainsi qu'aux groupes de travail du projet de d'examen communs afin de :
  - permettre de faire le lien entre le programme d'étude et le niveau de questionnement;
  - développer les habiletés de conception d'un test en lien aux résultats d'apprentissage des divers programmes d'étude.



- L'équipe de gestion et des directions développeront un plan de participation cyclique de 3 ans pour chaque enseignant;
- L'équipe de gestion maintiendra la bonification des dépenses engagées par les enseignants afin d'enlever toute contrainte monétaire qui pourrait contrevenir à la décision de participer afin :
- Les enseignants de Français et English Language Arts feront la correction locale des épreuves Partie A en anglais et français, en 3<sup>e</sup>, 6<sup>e</sup> et 9<sup>e</sup> année, avec l'appui de l'ensemble de l'équipe de gestion, des directions et des autres enseignants, afin de sensibiliser TOUS les enseignants de toutes les matières et tous les niveaux aux exigences requises en littératie écrite.
- L'équipe de gestion et l'équipe des directions organiseront des formations avec le Alberta Assessment Consortium (AAC) portant sur l'évaluation et la taxonomie de Bloom (pensée critique) afin de d'emmener les élèves qui en sont capables au niveau d'excellence dans les épreuves provinciales.
- Une emphase particulière a été mise sur la supervision et l'évaluation des enseignants en '09-'10, '10-'11 et '12-'13. Cette stratégie se poursuit, par le biais de la participation aux formations de l'ATA, aux discussions et partages professionnelles lors des réunions et de la lecture de la littérature à ce sujet afin de :
  - mieux accompagner les nouveaux enseignants;
  - mieux accompagner les enseignants éprouvant des difficultés relativement aux normes de qualité de l'enseignement;
  - passer au processus d'évaluation dans les situations qui le requièrent et permettre aux enseignants d'apporter les correctifs nécessaires relativement aux normes de qualité de l'enseignement;
  - s'assurer que les enseignants qui reçoivent un brevet permanent d'enseignement ou un contrat continu rejoignent les *Normes de qualité en enseignement*.
- L'équipe de gestion et l'équipe des directions développeront un plan de visites-éclair afin de faciliter le processus de supervision pour promouvoir la transparence et assurer le progrès et la réussite des élèves.
- L'équipe de gestion et l'équipe des directions passeront de l'étape d'expérimentation à celle de mise en œuvre du logiciel *Poweradmin* afin d'assurer la continuité et ponctualité en ce qui a trait à la croissance, la supervision et l'évaluation des enseignants.
- Le conseil scolaire adoptera une politique en matière d'évaluation afin de pouvoir mieux orienter le personnel vers les pratiques en matière d'évaluation qui favoriseront l'apprentissage relativement aux résultats d'apprentissages et, conséquemment, favoriseront la réussite et l'excellence aux tests et examens. Des consignes précises par rapport aux devoirs, fondées sur la recherche, feront partie de cette politique.

Remarques :

1. Les données pour les examens en vue du diplôme sont les moyennes des résultats relatifs aux normes « Acceptable » et « Excellence »; ces moyennes sont pondérées selon le nombre d'élèves inscrits aux cours suivants : English Language Arts 30-1, English Language Arts 30-2, Français 30-1, Mathématiques pures 30, Mathématiques appliquées 30, Biologie 30. Le pourcentage d'élèves atteignant la norme « Acceptable » comprend également le pourcentage d'élèves atteignant la norme « Excellence ».
2. Le taux de participation aux examens en vue du diplôme, le taux d'achèvement des études secondaires et le taux de transition du secondaire au postsecondaire sont calculés à partir d'une cohorte d'élèves de 10<sup>e</sup> année qui sont suivis pendant quelques années.
3. Veuillez noter que les critères d'admissibilité aux bourses d'études Rutherford ont été modifiés en 2008, ce qui a eu pour effet d'augmenter le nombre d'élèves admissibles à ces bourses. Les valeurs antérieures de cette mesure ont été recalculées afin de permettre la détermination des tendances qu'elles reflètent.
4. Lorsque le nombre d'élèves ou de répondants à un sondage est inférieur à six, les données ne sont pas publiées. Un astérisque indique la suppression de ces données.

*Résultat : Les élèves acquièrent des compétences qui leur permettront de réussir en tant que penseurs engagés et citoyens éthiques dotés d'un esprit d'entreprise.*

Mesure de rendement	Résultats (en pourcentage)					Cible	Évaluation de la mesure			Cibles		
	2008	2009	2010	2011	2012		2012	Rendement	Amélioration	Globale	2013	2014
Pourcentage des parents et des enseignants croyant que les élèves font preuve des caractéristiques des citoyens engagés.	85,4	86,3	87,0	86,6	88,1		Très élevé	Constant	Excellent			
Pourcentage des parents et des enseignants croyant qu'on enseigne aux élèves les attitudes et les comportements qui leur permettront, après le secondaire, de réussir sur le marché du travail.	84,1	84,6	89,4	89,7	87,9		Très élevé	Constant	Excellent			

**Commentaires relatifs aux résultats** (facultatif)

Par exemple, des renseignements sur le contexte, des facteurs influant sur le rendement ou des mesures prises par l'autorité scolaire ayant pu motiver une évaluation « Amélioration » ou « Nette amélioration » selon le Pilier de responsabilisation.

**Stratégies**

Les autorités scolaires doivent élaborer, et inclure dans le plan, au moins une stratégie par résultat pour répondre aux évaluations du Pilier de responsabilisation.

- Le conseil scolaire continuera à promouvoir et à faciliter la réalisation des activités de formation périscolaires auprès des élèves.  
(ex. Stages de Leadership, Centre de développement musical, etc.)
- Le conseil scolaire maintiendra une affectation de 1,00 ÉTP de personnel (réparti dans les 4 écoles) en 2012-2013 pour appuyer les besoins d'orientation de nos élèves du secondaire et les sensibiliser et encourager de poursuivre un rendement digne des bourses Rutherford.
- Le conseil scolaire s'assurera que les élèves participeront aux foires d'emploi, journée de carrières et visites d'institutions post secondaires.
- Le conseil scolaire maintiendra le poste de coordination centrale de l'éducation hors campus pour l'année scolaire 2012-2013.

**Remarque :**

1. Lorsque le nombre d'élèves ou de répondants à un sondage est inférieur à six, les données ne sont pas publiées. Un astérisque indique la suppression de ces données.

*Résultat : Les élèves acquièrent des compétences qui leur permettront de réussir en tant que penseurs engagés et citoyens éthiques dotés d'un esprit d'entreprise. (suite)*

Mesure de rendement	Résultats (en pourcentage)					Cible	Évaluation de la mesure			Cibles		
	2008	2009	2010	2011	2012	2012	Rendement	Amélioration	Globale	2013	2014	2015
Pourcentage d'enseignants et de parents satisfaits que les diplômés du secondaire ont les connaissances, les compétences et les attitudes nécessaires pour l'apprentissage continu	81,3	84,6	86,0	85,9	83,5		n.d.	n.d.	n.d.			

**Commentaires relatifs aux résultats** (facultatif)

Par exemple, des renseignements sur le contexte, des facteurs influant sur le rendement ou des mesures prises par l'autorité scolaire ayant pu motiver une évaluation « Amélioration » ou « Nette amélioration » selon le Pilier de responsabilisation.

**Stratégies**

Les autorités scolaires doivent élaborer, et inclure dans le plan, au moins une stratégie par résultat pour répondre aux évaluations du Pilier de responsabilisation.

- La conseillère en orientation continuera de rencontrer les équipes d'enseignants, les parents et les élèves dans chacune des écoles afin que les enseignants et les parents soient davantage impliqués dans le choix de niveaux de cours pour chaque élève (ex. -1 ou -2 ou -2 ou -4).
- Le conseil scolaire développera un plan de réussite individualisé répondant aux besoins de chacun de ses élèves au secondaire.

**Remarques :**

1. Lorsque le nombre d'élèves ou de répondants à un sondage est inférieur à six, les données ne sont pas publiées. Un astérisque indique la suppression de ces données.
2. Communiquez également tous les résultats par rapport aux mesures établies à l'échelle locale pour le **premier objectif**. Indiquez les résultats d'au moins une année. On encourage les autorités scolaires à fournir les résultats sur une base pluriannuelle afin de pouvoir analyser la tendance.

## Deuxième objectif : Une éducation de haute qualité grâce à la collaboration et à l'innovation

*Résultat : Enseignement et apprentissage efficaces au sein d'environnements bienveillants, respectueux, sécuritaires et sains.*

Mesure de rendement	Résultats (en pourcentage)					Cible 2012	Évaluation de la mesure			Cibles		
	2008	2009	2010	2011	2012		Rendement	Amélioration	Globale	2013	2014	2015
Pourcentage des enseignants, des parents et des élèves satisfaits du choix de cours offert, y compris les beaux-arts, les carrières, la santé, l'éducation physique et la technologie.	85,7	86,9	79,1	81,2	80,7	82	Élevé	Constant	Bien	83	84	
Pourcentage des enseignants, des parents et des élèves satisfaits de la qualité générale de l'éducation de base.	89,5	90,3	90,1	89,2	89,2	90	Élevé	Constant	Bien	91	92	
Pourcentage des enseignants, des parents et des élèves croyant que l'école offre un milieu sécuritaire aux élèves, que les élèves apprennent l'importance d'être bienveillants et respectueux envers les autres et qu'ils sont traités équitablement à l'école.	92,5	89,7	91,5	90,9	92,5	91	Très élevé	Constant	Excellent	92	93	

### Commentaires relatifs aux résultats (facultatif)

Par exemple, des renseignements sur le contexte, des facteurs influant sur le rendement ou des mesures prises par l'autorité scolaire ayant pu motiver une évaluation « Amélioration » ou « Nette amélioration » selon le Pilier de responsabilisation.

### Stratégies

Les autorités scolaires doivent élaborer, et inclure dans le plan, au moins une stratégie par résultat pour répondre aux évaluations du Pilier de responsabilisation.

- Lors de l'embauche de nouveaux enseignants, leurs compétences dans les domaines des arts visuels, la musique, l'informatique et une 3<sup>e</sup> langue seront pris en considération.
- Le CSCE développera une politique ou directive administrative en matière de sécurité afin de mieux répondre aux exigences de Occupational Health & Safety.
- Les programmes « Vers le Pacifique » et « Différents mais pas indifférents » ont été pilotés par l'école des Beaux-Lacs en '11-'12 et des représentants de cette école ont formé les équipes des trois autres écoles en septembre '12, dans le but d'éduquer les élèves en matière de résolution de conflit, réduisant ainsi les incidents d'intimidation et les effets néfastes de l'intimidation sur l'expérience scolaire des élèves, de leurs parents et du personnel.
- Une directive administrative sera développée à cette fin pour que les écoles puissent incorporer les principes des programmes « Vers le Pacifique » et « Différents mais pas indifférents » dans leur code de vie respectif.

### Remarque :

1. Lorsque le nombre d'élèves ou de répondants à un sondage est inférieur à six, les données ne sont pas publiées. Un astérisque indique la suppression de ces données.

*Résultat : Le système d'éducation fait preuve de leadership et de collaboration.*

Mesure de rendement	Résultats (en pourcentage)					Cible 2012	Évaluation de la mesure			Cibles		
	2008	2009	2010	2011	2012		Rendement	Amélioration	Globale	2013	2014	2015
Pourcentage des enseignants et des parents satisfaits de la participation des parents aux décisions prises au sujet de leurs enfants.	89,8	84,0	87,9	86,8	83,1	86	Très élevé	Constant	Excellent	87	88	
Pourcentage des enseignants, des parents et des élèves indiquant que leur école et les écoles de leur autorité scolaire se sont améliorées ou n'ont pas changé au cours des trois dernières années.	85,6	86,8	86,9	82,4	83,5	85	Très élevé	Constant	Excellent	85	85	

**Commentaires relatifs aux résultats** (facultatif)

Par exemple, des renseignements sur le contexte, des facteurs influant sur le rendement ou des mesures prises par l'autorité scolaire ayant pu motiver une évaluation « Amélioration » ou « Nette amélioration » selon le Pilier de responsabilisation.

**Stratégies**

Les autorités scolaires doivent élaborer, et inclure dans le plan, au moins une stratégie par résultat pour répondre aux évaluations du Pilier de responsabilisation.

- Le conseil scolaire fera l'évaluation de ses écoles de façon cyclique, afin de déterminer, de façon très précise, et selon une perspective objective d'évaluateurs externes, le degré de satisfaction de TOUS les parents, de TOUS les élèves et de TOUT le personnel, à plusieurs niveaux. L'outil développé par Alberta Éducation à cette fin servira de gabarit pour la création de sondages et questionnaires conçus en fonction des besoins identifiés dans les résultats des piliers de responsabilisation et à la discrétion de la direction générale. L'école Voyageur a été évaluée en '10-'11, l'école des Beaux-Lacs en '11-'12, l'école Beauséjour en '12-'13 et l'école du Sommet en '13-'14.

**Remarques :**

1. Lorsque le nombre d'élèves ou de répondants à un sondage est inférieur à six, les données ne sont pas publiées. Un astérisque indique la suppression de ces données.
2. Communiquez également tous les résultats par rapport aux mesures établies à l'échelle locale pour le **deuxième objectif**. Indiquez les résultats d'au moins une année. On encourage les autorités scolaires à fournir les résultats sur une base pluriannuelle afin de pouvoir analyser la tendance.

## Troisième objectif : Réussite chez les élèves des Premières nations, métis et inuits (PNMI)

*Résultat : Les élèves des PNMI sont engagés dans leur apprentissage.*

**Remarque : Ce résultat remplace le résultat suivant prévu dans le plan d'éducation triennal 2010/2011 – 2012/2013 :**

- Il y a amélioration des résultats d'apprentissage clés chez les élèves des PNMI.

Mesure de rendement	Résultats (en pourcentage)					Cible 2012	Évaluation de la mesure			Cibles		
	2007	2008	2009	2010	2011		Rendement	Amélioration	Globale	2013	2014	2015
Taux d'achèvement des études secondaires des élèves dans les trois ans suivant leur entrée en 10 <sup>e</sup> année.	n.d.	n.d.	n.d.	n.d.	n.d.		n.d.	n.d.	n.d.			
Taux annuel de décrochage des élèves âgés de 14 à 18 ans.	n.d.	n.d.	n.d.	*	n.d.		n.d.	n.d.	n.d.			
Taux de transition du secondaire au postsecondaire dans les six ans suivant l'entrée des élèves en 10 <sup>e</sup> année.	n.d.	n.d.	n.d.	n.d.	n.d.		n.d.	n.d.	n.d.			
Pourcentage des élèves de la 12 <sup>e</sup> année qui répondent aux critères d'admissibilité de la bourse d'études Rutherford.	n.d.	n.d.	n.d.	n.d.	n.d.		n.d.	n.d.	n.d.			
Pourcentage des élèves qui ont passé quatre examens ou plus en vue du diplôme dans les trois ans suivant leur entrée en 10 <sup>e</sup> année.	n.d.	n.d.	n.d.	n.d.	n.d.		n.d.	n.d.	n.d.			

Mesure de rendement	Résultats (en pourcentage)					Cible 2012	Évaluation de la mesure			Cibles		
	2008	2009	2010	2011	2012		Rendement	Amélioration	Globale	2013	2014	2015
Pourcentage global des élèves des 3 <sup>e</sup> , 6 <sup>e</sup> et 9 <sup>e</sup> années qui ont atteint la norme « Acceptable » aux tests de rendement (résultats globaux de la cohorte).	n.d.	n.d.	n.d.	*	n.d.		n.d.	n.d.	n.d.			
Pourcentage global des élèves des 3 <sup>e</sup> , 6 <sup>e</sup> et 9 <sup>e</sup> années qui ont atteint la norme « Excellence » aux tests de rendement (résultats globaux de la cohorte).	n.d.	n.d.	n.d.	*	n.d.		n.d.	n.d.	n.d.			
Pourcentage global des élèves qui ont atteint la norme « Acceptable » aux examens en vue du diplôme (résultats globaux).	n.d.	n.d.	n.d.	n.d.	n.d.		n.d.	n.d.	n.d.			
Pourcentage global des élèves qui ont atteint la norme « Excellence » aux examens en vue du diplôme (résultats globaux).	n.d.	n.d.	n.d.	n.d.	n.d.		n.d.	n.d.	n.d.			

**Commentaires relatifs aux résultats** (facultatif)

Par exemple, des renseignements sur le contexte, des facteurs influant sur le rendement ou des mesures prises par l'autorité scolaire ayant pu motiver une évaluation « Amélioration » ou « Nette amélioration » selon le Pilier de responsabilisation.

**Stratégies**

Les autorités scolaires doivent élaborer, et inclure dans le plan, au moins une stratégie par résultat pour répondre aux évaluations du Pilier de responsabilisation.

**Pour l'objectif 3, si le nombre d'élèves déclarés des PNMI est peu élevé ou nul, les autorités scolaires doivent faire référence aux stratégies des autres objectifs, notamment les stratégies pour intégrer les perspectives des autochtones, pour répondre aux divers besoins des élèves ou pour favoriser l'engagement des parents.**

- La direction générale conscientisera les directions d'école à la question des PNMI afin de s'assurer que les élèves de la 2<sup>e</sup> à la 12<sup>e</sup> année comprennent bien l'histoire des PNMI, leurs contributions à la société canadienne, leurs défis à faire comprendre l'importance de vivre leur culture et de maintenir leurs langues. Les directions d'école devront inclure cette stratégie dans leur plan triennal. Conséquemment, les enseignants devront s'assurer que les élèves maîtrisent les résultats d'apprentissages des programmes d'études de la 2<sup>e</sup> à la 12<sup>e</sup> années qui portent sur les contributions et les réalités des communautés PNMI.
- Les écoles feront l'achat de la ressources pédagogique intitulée : « La différence ça s'apprend! » pour les enseignants afin d'entreprendre des activités de conscientisation à la discrimination initialement auprès des élèves de la 1<sup>ère</sup> à la 7<sup>e</sup> année.

**Remarques :**

1. Les données pour les tests de rendement sont les moyennes pondérées des résultats relatifs aux normes « Acceptable » et « Excellence »; ces moyennes sont pondérées selon le nombre d'élèves inscrits aux cours suivants : English Language Arts (3<sup>e</sup>, 6<sup>e</sup>, 9<sup>e</sup> années), Sciences (6<sup>e</sup>, 9<sup>e</sup> années), Français (6<sup>e</sup>, 9<sup>e</sup> années). Le pourcentage d'élèves atteignant la norme « Acceptable » comprend également le pourcentage d'élèves atteignant la norme « Excellence ».
2. Les données pour les examens en vue du diplôme sont les moyennes des résultats relatifs aux normes « Acceptable » et « Excellence »; ces moyennes sont pondérées selon le nombre d'élèves inscrits aux cours suivants : English Language Arts 30-1, English Language Arts 30-2, Français 30-1, Mathématiques pures 30, Mathématiques appliquées 30, Biologie 30. Le pourcentage d'élèves atteignant la norme « Acceptable » comprend également le pourcentage d'élèves atteignant la norme « Excellence ».
3. Le taux de participation aux examens en vue du diplôme, le taux d'achèvement des études secondaires et le taux de transition du secondaire au postsecondaire sont calculés à partir d'une cohorte d'élèves de 10<sup>e</sup> année qui sont suivis pendant quelques années.
4. Veuillez noter que les critères d'admissibilité aux bourses d'études Rutherford ont été modifiés en 2008, ce qui a eu pour effet d'augmenter le nombre d'élèves admissibles à ces bourses. Les valeurs antécédentes de cette mesure ont été recalculées afin de permettre la détermination des tendances qu'elles reflètent.
5. Lorsque le nombre d'élèves ou de répondants à un sondage est inférieur à six, les données ne sont pas publiées. Un astérisque indique la suppression de ces données.

Communiquez également tous les résultats par rapport aux mesures établies à l'échelle locale pour le **troisième objectif**. Indiquez les résultats d'au moins une année. On encourage les autorités scolaires à fournir les résultats sur une base pluriannuelle afin de pouvoir analyser la tendance.

Communiquez également les résultats pas rapport aux objectifs établis par le conseil scolaire à l'échelle locale, s'il y a lieu. Indiquez les résultats d'au moins une année. On encourage les autorités scolaires à fournir les résultats sur une base pluriannuelle afin de pouvoir analyser la tendance.

**Stratégies pour appuyer les élèves ayant des besoins spéciaux (obligatoire)**

- Le fait d'inclure des stratégies pour des élèves ayant des besoins spéciaux satisfait à l'exigence de planification de l'article 14.a des [Normes en matière d'adaptation scolaire](#) (modifiées en juin 2004).
- Le rapport sur les programmes, les services et les résultats pour les élèves ayant des besoins spéciaux répond aux exigences relatives à la communication des résultats non financiers conformément à l'article 14.a et 14.c des [Normes en matière d'adaptation scolaire](#) (modifiées en juin 2004).

**Stratégies pour l'inclusion (ÉLÉMENT OBLIGATOIRE)**

- Le CSCE croit que chaque élève peut apprendre et réussir. Ainsi, la mise en oeuvre et à l'essai de l'OPÉI pour une 2<sup>e</sup> année consécutive pour une approche inclusive renforcera les capacités de chacune des écoles afin que les enseignants puissent avoir les outils, les stratégies et les connaissances pour inclure au minimum les élèves ayant un code d'apprentissage ou se retrouvant en deçà du niveau désigné de la 1<sup>e</sup> à la 9<sup>e</sup> année.
- Mentorship : Développer et maintenir des relations de confiance entre enseignants en organisant des rencontres ponctuelles selon le niveau ou la matière:
  - o CAP au préscolaire- prématernelle et maternelle: dépistage et revision du bulletin;
  - o Rencontres math niveau 10-20-30: nouveaux programmes et partage
  - o Rencontres OPÉI, 1 enseignant et la direction: discussion de l'outil et des stratégies.
- En collaboration, déterminer les besoins de l'école afin d'appliquer un plan d'apprentissage professionnel qui renforcera la capacité de chacun des enseignants et qui prendra en considération les points forts et les besoins divers des apprenants avec l'utilisation de l'outil OPÉI ; ainsi, chaque école a déterminé ses priorités et se concentre au perfectionnement professionnel en lien avec celles-ci;
- Favoriser le développement des aptitudes afin d'explorer les stratégies d'enseignement et les pratiques prometteuses basées sur la recherche pour s'assurer que tous les enfants et étudiants aient accès à des possibilités d'apprentissage pertinentes et efficaces :
  - o enseignement différencié
  - o renforcements comportementaux positifs,
  - o conception universelle de l'apprentissage,
  - o enseignement réciproque,
  - o la rétroaction (selon la mega-étude de Hattie),
  - o pyramide des niveaux d'intervention
- Promouvoir la mise à l'essai et la modification des pratiques pédagogiques et les partager (p. ex. : introduire des idées novatrices, remettre en cause les pratiques, faire des observations, explorer les nouvelles technologies) ;
- Sélectionner, comprendre et utiliser les données pour améliorer notre enseignement:
  - o Analyse des tests et examens provinciaux
  - o Mise en oeuvre de l'évaluation PRIME en math;
  - o Mise en oeuvre du dépistage en maternelle, "EYE-TA"
  - o Formation pour l'administration de l'outil "Ages and Stages" en prématernelle;
  - o Formation pour le dépistage en conscience phonologique avec Brigitte Stanké;
  - o Administration de l'évaluation GB+ pour les habiletés en lecture.
  - o Mise en oeuvre de l'évaluation des acquis avec l'outil "TACLEF" pour francisation;
  - o Utilisation de Rosetta Stone pour francisation;
  - o Administration de l'instrument "Woodcock-Monuz" pour anglais langue seconde.



- Mettre en valeur le potentiel de chacun pour permettre de découvrir des pratiques pédagogiques innovatrices grâce à des exemples, au co enseignement et à des rétroactions systématiques ;
- En collaboration avec la direction de l'école, les chefs de file dans les écoles pourront promouvoir et soutenir l'amélioration de l'école selon la vision du conseil scolaire dans les divers dossiers tels adaptation scolaire, francisation, anglais langue seconde, préscolaire, orientation, éducation à distance etc. ;
- Présenter, expérimenter et encourager des occasions d'apprentissage continu lors de partages professionnels (p. ex. : en posant des questions, en se documentant sur les possibilités, en diversifiant les options);
- Améliorer le plan de réussite des élèves qui est élaboré avec la conseillère en orientation afin de refléter les exigences ministérielles en adaptation scolaire.

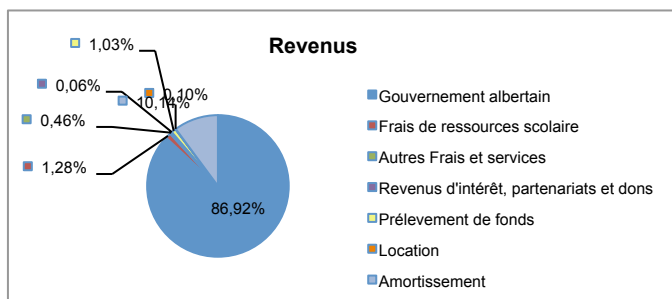
**Sommaire des résultats financiers**

• Veuillez consulter le document *Politiques et exigences à l'intention des conseils scolaires – Planification et rapports sur les résultats*.

**Sommaire financier 2011-2012**

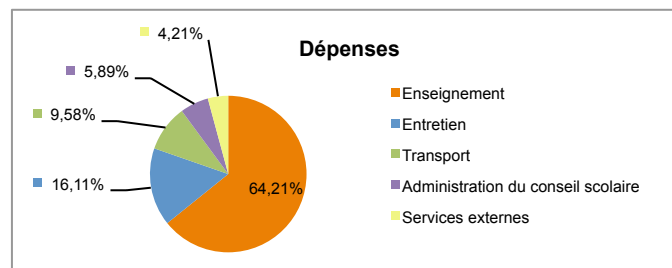
**Revenus:**

Gouvernement albertain	12 076 104 \$
Frais de ressources scolaire	177 886 \$
Autres Frais et services	64 467 \$
Revenus d'intérêt, partenariats et dons	8 257 \$
Prélevement de fonds	143 305 \$
Location	14 138 \$
Amortissement	1 408 981 \$
	<b>13 893 138 \$</b>



**Dépenses:**

Enseignement	8 888 638 \$
Entretien	2 230 003 \$
Transport	1 325 911 \$
Administration du conseil scolaire	815 419 \$
Services externes	582 477 \$
	<b>13 842 448 \$</b>



**Revenus d'opération** **50 690 \$**

**Déficit accumulé au 31 août** **(99 424 \$)**

**Actif Net:**

Déficit net non affecté	(99 424 \$)
Investissement en immobilisations	1 945 463 \$
Total	<b>1 846 039 \$</b>

**Tableau Comparatif Revenus et Dépenses**

	2011-2012	2010-2011	2009-2010
<b>Revenus</b>	<b>13 893 138 \$</b>	<b>13 051 688 \$</b>	<b>11 668 042 \$</b>
<b>Dépenses</b>			
Enseignement	8 888 638 \$	8 934 220 \$	8 056 214 \$
Entretien	2 230 003 \$	1 923 452 \$	1 561 695 \$
Transport	1 325 911 \$	1 163 376 \$	1 031 534 \$
Administration du conseil scolaire	815 419 \$	762 741 \$	674 548 \$
Services externes	582 477 \$	544 155 \$	544 499 \$
	<b>13 842 448 \$</b>	<b>13 327 944 \$</b>	<b>11 868 490 \$</b>
<b>Revenus d'opération</b>	<b>50 690 \$</b>	<b>(276 256 \$)</b>	<b>(200 448 \$)</b>

### **Faits saillants**

Au 30 septembre 2011, le conseil avait 696 élèves (2010 : 700), incluant 68 élèves dans la prématernelle (2010 : 69), les inscriptions demeurant stable par rapport à l'année précédente.

Les subventions de base ont été majorées de 4,54% en fonction de l'augmentation de la grille salariale des enseignants. Il n'y a eu aucune augmentation pour toutes autres subventions, y inclus ceux de l'entretien et de transport. Malgré cela, le personnel de soutien ont aussi été accordés une telle augmentation.

### **Actuel vs budget**

Le conseil avait prévu un déficit de 299 407\$, espérant vendre du terrain supplémentaire pour environ 260 000\$. Malheureusement cela ne fut pas possible avant la fin de l'année fiscale et donc nous avons fini l'année avec un surplus de 50 690\$

Les revenus étaient plus bas que le budget par environ 125 000\$ à cause d'une diminution non-anticipé dans le revenu du programme PLOE au niveau de la maternelle, ainsi que plusieurs élèves auront atteint le maximum de 7 ans en financement de francisation. Cependant, les dépenses ont aussi été plus basses, avec un congé de maternité de moins qu'anticipé ainsi que des coûts de bénéficiés moins élevés que prévus.

### **2011-2012 vs 2010-2011**

Les revenus 2011-2012 ont augmenté de 6.4% comparativement à 2010-2011 et les dépenses de 3.9% dû principalement à l'augmentation des subventions de bases ainsi qu'une augmentation de l'amortissement de allocations capitales suite à l'achèvement de la construction de l'École du Sommet.

Le nombre d'enseignants a diminué de 62.4 ÉTP en 2010/11 à 59.8 ÉTP en 2011/12, une diminution de 4.3%, dû principalement au remplacement d'enseignantes en prématernelle à deux des écoles avec des éducatrices non-certifiées, ainsi que l'élimination d'un poste de 1.0 ÉTP en adaptation scolaire. Au niveau du personnel de soutien, le nombre d'ÉTP a diminué de 40.20 en 2010/11 à 36.3 (9.7%), attribuable à une diminution du poste de secrétaire trésorier de 1.0 à 0.8, l'élimination d'un poste en entretien, l'élimination d'un poste en technologie, et 2 aides-élèves de moins à cause d'une diminution dans la grandeur des classes en maternelle et pré-maternelle.

### **Fonds générés par les écoles**

Les fonds générés par les écoles sont composés de levées de fonds, frais recueillis des parents, dons et divers octrois, et sont utilisés pour des sorties éducatives enrichissantes et complémentaires, activités extracurriculaires, et autres dépenses en vue d'améliorer l'expérience d'apprentissage des élèves. Les fonds générés par les écoles en 2011-2012 furent 320 484\$ (2010-2011 : 246 156\$).

**Sommaire du budget**

- Veuillez consulter le document *Politiques et exigences à l'intention des conseils scolaires – Planification et rapports sur les résultats*.

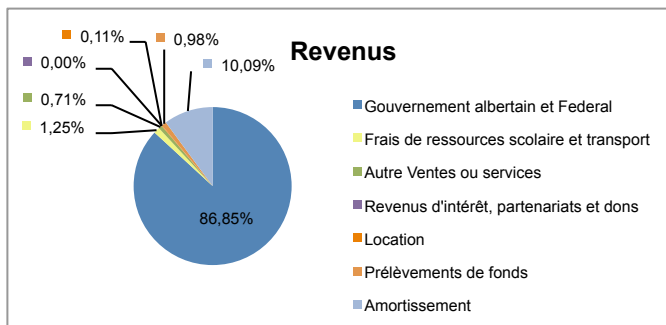
**Sommaire du budget 2012-2013**

**Inscriptions:**

Prématornelle et maternelle	122
1er à 12e année	566
	<u>688</u>

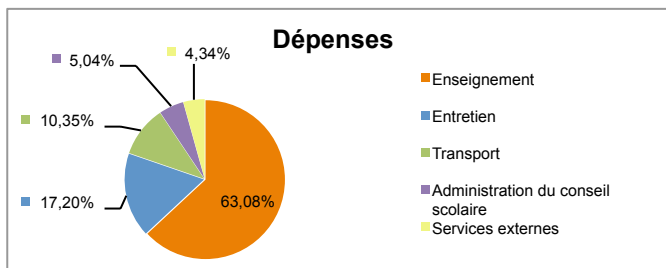
**Revenus:**

Gouvernement albertain et Federal	12 381 453 \$
Frais de ressources scolaire et transport	177 870 \$
Autre Ventes ou services	101 750 \$
Revenus d'intérêt, partenariats et dons	500 \$
Location	16 200 \$
Prélèvements de fonds	140 000 \$
Amortissement	1 438 762 \$
	<u><b>14 256 535 \$</b></u>



**Dépenses:**

Enseignement	8 911 011 \$
Entretien	2 429 185 \$
Transport	1 462 815 \$
Administration du conseil scolaire	711 609 \$
Services externes	612 500 \$
	<u><b>14 127 120 \$</b></u>



**Excédent d'opération** **129 415 \$**

**Excédents accumulés au 31 août** **70 849 \$**

**Actif Net:**

Actif net non affecté	70 849 \$
Investissement en immobilisations	1 805 180 \$
	<u><b>1 876 029 \$</b></u>

Le conseil prévoit un surplus de 129 415\$ pour 2012-2013.

Les chiffres du budget sont basés sur les inscriptions actuelles dès le 30 septembre 2012, soit 688 élèves, y inclus 49 dans la prématornelle. Ceci représente une diminution de 1.1% de l'année précédente.

Le conseil prévoit une augmentation total des revenus de 2.6% comparé à 2011-2012, grâce en grande partie aux nouveaux subventions d'inclusion et d'équité ainsi qu'à l'augmentation de 1% des subventions de base et une augmentation de 2% pour les subventions d'entretien et de transport.

Le conseil anticipe une augmentation de 2.1% dans les dépenses totales comparé à 2011-2012, principalement à cause de l'ajout d'un poste en transport et santé et sécurité ainsi qu'un poste en communications et ressources humaines. La convention collective avec le personnel certifié, aura pris fin le 31 août 2012, et le conseil espère négocier aucun augmentation salariale.

Le nombre d'ÉTP en enseignement en 2012/13 est budgeté à 59.6, versus 58.8 en 2011/12 en raison du remplacement de la conseillère en orientation non-certifiée avec un certifié. Inclus dans ce chiffre sont 4 congés maternités certifié ainsi qu'un congé de maladie.

Le nombre d'ÉTP non-certifié diminuera de 35.4 en 2011/12 à 32.4 en 2012/13 à cause du remplacement de la conseillère en orientation avec un certifié ainsi que l'élimination d'un poste en entretien.

L'hyperlien pour accéder aux états financiers vérifiés de '11-'12 est le suivant :

[http://www.centreest.ca/admin/rapports/34/afs\\_2012\\_conseil.pdf](http://www.centreest.ca/admin/rapports/34/afs_2012_conseil.pdf)

L'hyperlien pour accéder aux annexes connexes non vérifiés '11-'12 – Schedule A est le suivant :

[http://www.centreest.ca/admin/rapports/41/annexes\\_connexes\\_non\\_verifiees\\_1.pdf](http://www.centreest.ca/admin/rapports/41/annexes_connexes_non_verifiees_1.pdf)

L'hyperlien pour accéder aux annexes connexes non vérifiés '11-'12 – Schedule B est le suivant :

[http://www.centreest.ca/admin/rapports/42/annexes\\_connexes\\_non\\_verifiees\\_2.pdf](http://www.centreest.ca/admin/rapports/42/annexes_connexes_non_verifiees_2.pdf)

L'hyperlien pour accéder au budget de '12-'13 est le suivant :

<http://www.centreest.ca/admin/rapports/22/budget02.pdf>

#### **Projets d'immobilisations et d'installations**

- Veuillez consulter le document *Politiques et exigences à l'intention des conseils scolaires – Planification et rapports sur les résultats*.

À St. Paul, la nouvelle école du Sommet a été enfin complétée et il ne reste que quelques travaux de garanties. La SPEF, organisme à buts non lucratifs, aura installé un beau nouveau parc grandement apprécié par les élèves.

Le personnel d'entretien aura en plus effectué plusieurs travaux d'entretiens, soit le remplacement de bardeaux à l'École Beauséjour à Plamondon ainsi que la préparation du terrain à l'École du Sommet pour l'installation du nouveau parc.

#### **Sommaire des projets d'immobilisations et d'installations**

- Veuillez consulter le document *Politiques et exigences à l'intention des conseils scolaires – Planification et rapports sur les résultats*.

Le conseil doit remplacer les portatives à l'école Beauséjour à Plamondon. Ceux-ci ont été soulignés par Alberta Infrastructure comme étant prioritaire à cause de leurs conditions détériorées. En fonction de cela, le conseil aura approuvé la démolition de ceux-ci le plus rapidement possible, et aura réinstallé le personnel et les élèves en fonction de cela. Préféablement, le conseil aimerait les remplacer avec une structure permanente et aura nommé cette demande sa première priorité dans son plan capital. De plus, plusieurs travaux de rénovations auront lieu dans les prochaines années dans l'aile élémentaire de l'École Beauséjour.

Le conseil a décidé d'y aller de l'avant avec une programmation de francisation pour les enfants de 3.5 ans jusqu'à la 2<sup>e</sup> année à Lac La Biche dès le début de l'année scolaire 2013/14. Conséquemment, le conseil scolaire est présentement en communication avec le conseil scolaire public ainsi qu'Alberta Education et Alberta Infrastructure afin d'obtenir des locaux suffisante pour la programmation anticipée.

Finalement, le conseil entreprendra la rénovation de l'aile du nord de l'ancienne École du Sommet, le convertissant dans ses bureaux d'administration. Le budget total du projet est d'entre 530 000\$ et 550 000\$. Le conseil aura demandé une subvention de 250 000\$ de la part du Centre de Développement Économique de l'Alberta de son Fond d'Amélioration d'Infrastructure Communautaire, pour lequel nous anticipons une réponse avant la fin du mois de décembre 2012. La balance du cout du projet sera financée par une hypothèque de notre institution financière.

#### Engagement des parents

- Veuillez consulter le document *Politiques et exigences à l'intention des conseils scolaires – Planification et rapports sur les résultats*.

Dans une de nos communautés, on est en train de vivre la transition d'une SPEF, qui fonctionnait en anglais et qui détenait des ressources financières importantes, vers le rétablissement d'un conseil d'école, ayant une forte représentation des parents. Dans cette même communauté, divers forums ont permis aux parents qui se sont présentés d'alimenter le plan d'éducation de l'école. Par la suite ce plan d'éducation d'école ont alimenté le plan d'éducation présent. Cette école bénéficiera d'une formation offerte par la FPFA, dans le but de clarifier davantage le rôle du conseil d'école, dans le but de mieux répondre aux exigences du ministère.

Dans les trois autres communautés, les conseils d'école sont bien établis et ont une plus grande représentativité des parents. Chacune des écoles a tenu des forums pour identifier les priorités qui ont été incorporés dans les plans d'école par la suite. Dans deux de ces communautés, des évaluations d'école ont aussi permis à tous les parents, anglophones et francophones, de se prononcer sur le fonctionnement de l'école. Ces rapports d'évaluation ont servi à l'identification des priorités dans ces communautés scolaires. Deux de ces communautés ont reçu une formation de la FPFA portant sur le fonctionnement et les responsabilités des conseils d'école.

Tel qu'indiqué dans le rapport annuel de '10-'11, l'implication des conseils d'école dans les processus décisionnels et de consultation prendra un certain nombre d'années. Les premiers pas ont été franchis – c'est-à-dire, la formation afin de s'approprier des rôles et responsabilités respectifs. Éventuellement, les conseils d'école seront suffisamment autonomes pour mieux alimenter le conseil scolaire en ce qui a trait à son plan d'éducation.

#### Date limite et communication

- Veuillez consulter le document *Politiques et exigences à l'intention des conseils scolaires – Planification et rapports sur les résultats*.

À compléter une fois révisée par les services externes.

Le Rapport des résultats annuels en éducation et plan triennal sont combinés dans un seul document. Ce document a été élaboré conformément aux exigences énoncées dans la déclaration de responsabilité. De même, en ce qui a trait aux exigences pour les directions d'école, ces dernières ont été informées des attentes provinciales, y compris l'exigence que les résultats scolaires et l'interprétation des piliers de responsabilisation soient communiqués aux conseils d'école. Les directions d'école ont fait part de la nature de l'implication de leur conseil d'école respectif dans l'élaboration du rapport annuel.

Les états financiers vérifiés et le présent document seront affichés sur le site web du conseil scolaire. Une version plus conviviale et esthétiquement plus jolie contenant les informations du présent document sera conçu et étoffé avec des stratégies qui ressortiront des forums d'identification de priorités qui ont eu lieu au printemps 2011 et sera envoyée aux directions d'école qui les partageront avec les parents et membres du personnel de leur communauté.

L'hyperlien pour accéder au RRAÉ '10-'11 et Plan triennal '10-'14 est le suivant:  
[http://www.centreest.ca/admin/rapports/1/plan\\_triannelcsce10-14revise\(3\)1.pdf](http://www.centreest.ca/admin/rapports/1/plan_triannelcsce10-14revise(3)1.pdf)

L'hyperlien pour accéder au rapport annuel du PARSA est le suivant :  
<http://www.centreest.ca/admin/rapports/35/img-2060915-0001.pdf>

L'hyperlien pour accéder au Class Size Survey est le suivant :  
<http://www.centreest.ca/admin/documentation/68/img-2051257-0001.pdf>

**ANNEXE – RÉSULTATS DÉTAILLÉS**  
**(fournis pour aider à l'élaboration des stratégies demandées)**

Les pages qui suivent présentent, sous forme de tableaux et de graphiques, des données détaillées relatives à chaque mesure de rendement/résultat. Les autorités peuvent se servir de ces données pour interpréter les résultats en fonction du contexte donné.

**Résultats aux tests de rendement provinciaux – résultats détaillés (facultatif)**

Sommaire par cours selon les élèves inscrits

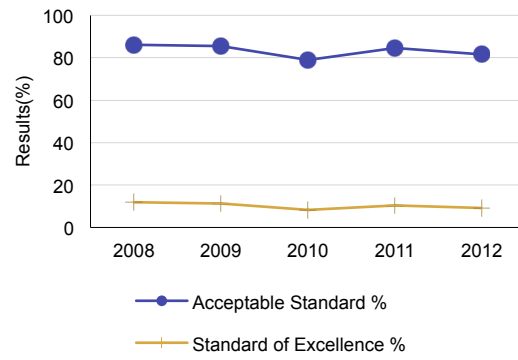
		Résultats (en pourcentage)										Cible	
		2008		2009		2010		2011		2012		2012	
		A	E	A	E	A	E	A	E	A	E	A	E
English Language Arts 3	Autorité	66,0	6,4	69,2	5,8	58,2	0,0	85,7	8,2	75,0	6,3		
	Province	80,1	16,1	81,3	18,2	81,6	19,5	81,8	17,5	81,9	20,4		
Français 3	Autorité	n.d.	n.d.	71,2	3,8	72,7	12,7	71,4	18,4	72,9	6,3		
	Province	n.d.	n.d.	82,5	16,3	86,4	16,3	84,2	18,6	82,3	12,5		
Mathématiques 3	Autorité	n.d.	n.d.	n.d.	n.d.	n.d.	n.d.	87,8	24,5	85,4	20,8		
	Province	n.d.	n.d.	n.d.	n.d.	n.d.	n.d.	77,4	26,0	76,8	25,5		
English Language Arts 6	Autorité	89,3	8,9	97,8	15,6	92,7	10,9	87,0	18,5	89,4	8,5		
	Province	81,1	21,0	81,8	18,9	83,3	18,9	83,0	18,5	82,7	17,8		
Français 6	Autorité	94,6	8,9	97,8	13,0	89,1	14,5	85,2	3,7	85,1	8,5		
	Province	94,3	17,1	92,6	18,7	91,3	18,3	92,2	17,6	91,0	21,9		
Mathématiques 6	Autorité	n.d.	n.d.	n.d.	n.d.	n.d.	n.d.	68,5	7,4	83,0	8,5		
	Province	n.d.	n.d.	n.d.	n.d.	n.d.	n.d.	73,7	17,8	74,7	16,6		
Sciences 6	Autorité	91,1	19,6	86,7	15,6	80,0	10,9	74,1	13,0	70,2	14,9		
	Province	74,8	24,1	76,5	24,8	76,8	26,4	76,2	25,0	77,8	28,2		
Études sociales 6	Autorité	n.d.	n.d.	n.d.	n.d.	76,4	9,1	66,7	3,7	72,3	8,5		
	Province	n.d.	n.d.	n.d.	n.d.	71,0	16,4	71,1	18,5	73,2	19,5		
English Language Arts 9	Autorité	82,6	15,2	88,1	4,8	72,2	8,3	88,9	5,6	90,0	2,5		
	Province	76,5	14,8	78,7	14,7	79,3	15,0	79,1	16,3	77,4	16,4		
English Language Arts 9 C et E	Autorité	n.d.	n.d.	n.d.	n.d.	n.d.	n.d.	n.d.	n.d.	n.d.	n.d.		
	Province	n.d.	n.d.	n.d.	n.d.	66,8	7,8	67,2	7,9	61,4	5,8		
Français 9	Autorité	87,0	8,7	81,0	7,1	83,3	5,6	87,0	11,1	92,5	5,0		
	Province	84,8	11,7	85,6	12,9	84,3	12,7	90,2	15,8	84,6	16,1		
Mathématiques 9	Autorité	n.d.	n.d.	n.d.	n.d.	n.d.	n.d.	66,7	7,4	72,5	12,5		
	Province	n.d.	n.d.	n.d.	n.d.	n.d.	n.d.	66,1	17,3	66,5	17,8		
Mathématiques 9 C et E	Autorité	n.d.	n.d.	n.d.	n.d.	n.d.	n.d.	n.d.	n.d.	n.d.	n.d.		
	Province	n.d.	n.d.	n.d.	n.d.	65,6	15,3	64,9	14,9	62,4	15,4		
Sciences 9	Autorité	89,1	15,2	80,5	17,1	75,0	5,6	85,2	13,0	70,0	17,5		
	Province	69,3	13,0	72,2	15,8	73,6	17,7	74,9	20,8	74,2	22,4		
Sciences 9 C et E	Autorité	n.d.	n.d.	n.d.	n.d.	n.d.	n.d.	n.d.	n.d.	n.d.	n.d.		
	Province	n.d.	n.d.	n.d.	n.d.	67,2	14,3	69,5	15,3	67,9	17,3		
Études sociales 9	Autorité	n.d.	n.d.	n.d.	n.d.	63,9	5,6	72,2	5,6	70,0	0,0		
	Province	n.d.	n.d.	n.d.	n.d.	68,9	18,8	67,2	19,0	68,9	19,1		
Études sociales 9 C et E	Autorité	n.d.	n.d.	n.d.	n.d.	n.d.	n.d.	n.d.	n.d.	n.d.	n.d.		
	Province	n.d.	n.d.	n.d.	n.d.	64,6	15,7	61,9	13,6	63,5	13,9		

\* Lorsque le nombre d'élèves ou de répondants à un sondage est inférieur à six, les données ne sont pas publiées. Un astérisque indique la suppression de ces données.

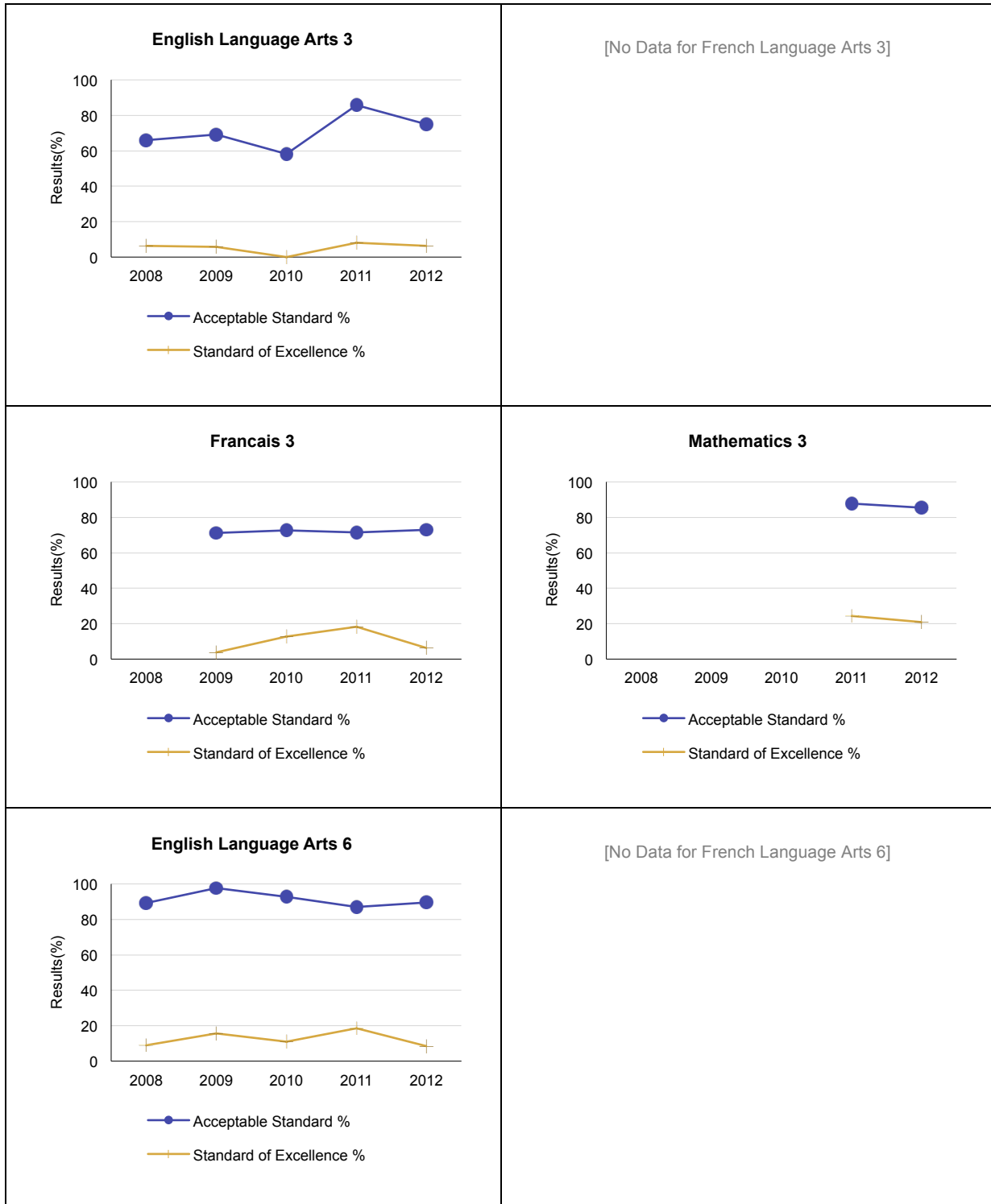
\*\* « A » = Acceptable; « E » = Excellence — Le pourcentage d'élèves atteignant la norme Acceptable comprend également le pourcentage d'élèves atteignant la norme Excellence.



Graphique du résultat global aux tests de rendement de l'autorité scolaire (facultatif)

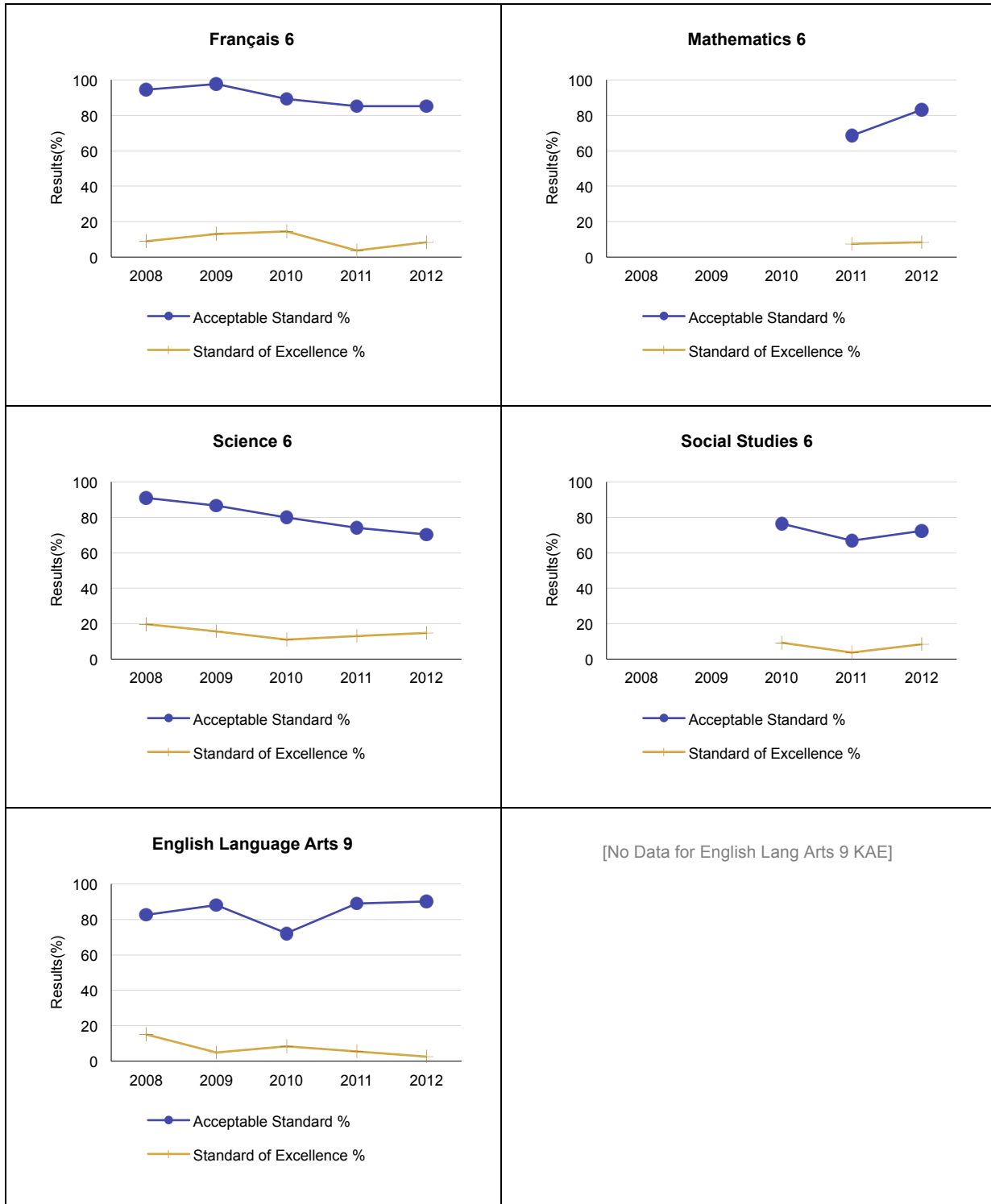


Tests de rendement – résultats pour chaque cours (facultatif)



\* Lorsque le nombre d'élèves ou de répondants à un sondage est inférieur à six, les données ne sont pas publiées. Un astérisque indique la suppression de ces données.

Tests de rendement – résultats pour chaque cours (facultatif)



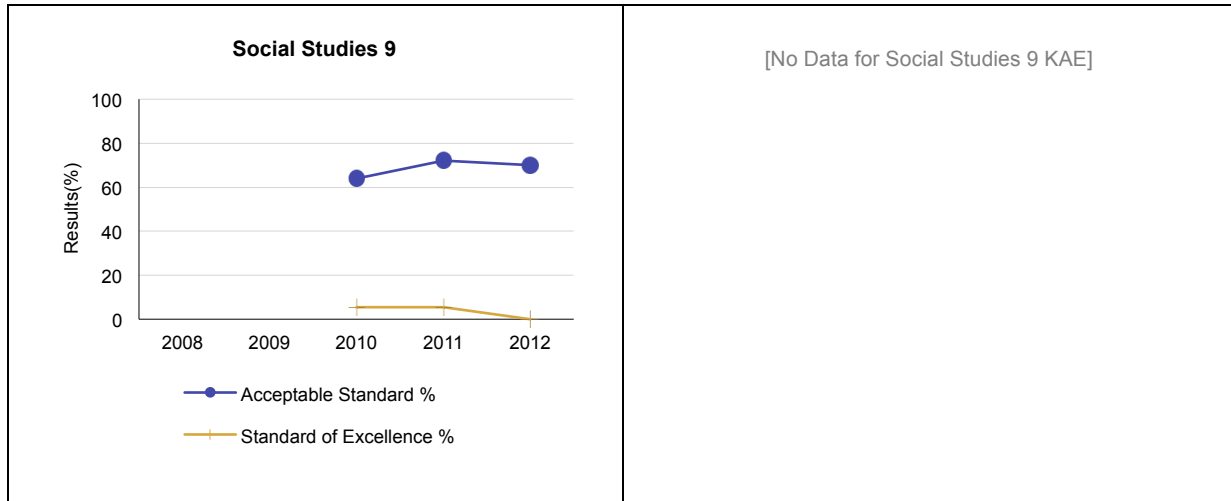
\* Lorsque le nombre d'élèves ou de répondants à un sondage est inférieur à six, les données ne sont pas publiées. Un astérisque indique la suppression de ces données.

Tests de rendement – résultats pour chaque cours (facultatif)

<p>[No Data for French Language Arts 9]</p>	<p style="text-align: center;"><b>Français 9</b></p> <table border="1"> <caption>French Language Arts 9 Data</caption> <thead> <tr> <th>Year</th> <th>Acceptable Standard %</th> <th>Standard of Excellence %</th> </tr> </thead> <tbody> <tr> <td>2008</td> <td>88</td> <td>10</td> </tr> <tr> <td>2009</td> <td>82</td> <td>8</td> </tr> <tr> <td>2010</td> <td>84</td> <td>6</td> </tr> <tr> <td>2011</td> <td>88</td> <td>12</td> </tr> <tr> <td>2012</td> <td>92</td> <td>8</td> </tr> </tbody> </table>	Year	Acceptable Standard %	Standard of Excellence %	2008	88	10	2009	82	8	2010	84	6	2011	88	12	2012	92	8
Year	Acceptable Standard %	Standard of Excellence %																	
2008	88	10																	
2009	82	8																	
2010	84	6																	
2011	88	12																	
2012	92	8																	
<p style="text-align: center;"><b>Mathematics 9</b></p> <table border="1"> <caption>Mathematics 9 Data</caption> <thead> <tr> <th>Year</th> <th>Acceptable Standard %</th> <th>Standard of Excellence %</th> </tr> </thead> <tbody> <tr> <td>2008</td> <td>-</td> <td>-</td> </tr> <tr> <td>2009</td> <td>-</td> <td>-</td> </tr> <tr> <td>2010</td> <td>-</td> <td>-</td> </tr> <tr> <td>2011</td> <td>68</td> <td>10</td> </tr> <tr> <td>2012</td> <td>72</td> <td>15</td> </tr> </tbody> </table>	Year	Acceptable Standard %	Standard of Excellence %	2008	-	-	2009	-	-	2010	-	-	2011	68	10	2012	72	15	<p>[No Data for Mathematics 9 KAE]</p>
Year	Acceptable Standard %	Standard of Excellence %																	
2008	-	-																	
2009	-	-																	
2010	-	-																	
2011	68	10																	
2012	72	15																	
<p style="text-align: center;"><b>Science 9</b></p> <table border="1"> <caption>Science 9 Data</caption> <thead> <tr> <th>Year</th> <th>Acceptable Standard %</th> <th>Standard of Excellence %</th> </tr> </thead> <tbody> <tr> <td>2008</td> <td>90</td> <td>15</td> </tr> <tr> <td>2009</td> <td>82</td> <td>18</td> </tr> <tr> <td>2010</td> <td>78</td> <td>8</td> </tr> <tr> <td>2011</td> <td>85</td> <td>15</td> </tr> <tr> <td>2012</td> <td>72</td> <td>18</td> </tr> </tbody> </table>	Year	Acceptable Standard %	Standard of Excellence %	2008	90	15	2009	82	18	2010	78	8	2011	85	15	2012	72	18	<p>[No Data for Science 9 KAE]</p>
Year	Acceptable Standard %	Standard of Excellence %																	
2008	90	15																	
2009	82	18																	
2010	78	8																	
2011	85	15																	
2012	72	18																	

\* Lorsque le nombre d'élèves ou de répondants à un sondage est inférieur à six, les données ne sont pas publiées. Un astérisque indique la suppression de ces données.

Tests de rendement – résultats pour chaque cours (facultatif)



\* Lorsque le nombre d'élèves ou de répondants à un sondage est inférieur à six, les données ne sont pas publiées. Un astérisque indique la suppression de ces données.

**Résultats aux tests de rendement provinciaux – sommaire par cours selon les élèves inscrits, y compris l'évaluation de la mesure (facultatif)**

Cours	Mesure	Centre-Est						Alberta				
		Rendement	Amélioration	Globale	2012		Moyenne des trois années précédentes		2012		Moyenne des trois années précédentes	
					N <sup>bre</sup>	%	N <sup>bre</sup>	%	N <sup>bre</sup>	%	N <sup>bre</sup>	%
English Language Arts 3	Acceptable	Faible	Constant	Problématique	48	75,0	52	71,0	44 689	81,9	42 242	81,6
	Excellence	Faible	Constant	Problématique	48	6,3	52	4,6	44 689	20,4	42 242	18,4
Français 3	Acceptable	n.d.	Constant	n.d.	48	72,9	52	71,8	502	82,3	524	84,4
	Excellence	n.d.	Constant	n.d.	48	6,3	52	11,6	502	12,5	524	17,1
Mathématiques 3	Acceptable	n.d.	Constant	n.d.	48	85,4	49	87,8	44 689	76,8	42 957	77,4
	Excellence	n.d.	Constant	n.d.	48	20,8	49	24,5	44 689	25,5	42 957	26,0
English Language Arts 6	Acceptable	Élevé	Constant	Bien	47	89,4	51	92,5	43 170	82,7	43 453	82,7
	Excellence	Faible	Constant	Problématique	47	8,5	51	15,0	43 170	17,8	43 453	18,8
Français 6	Acceptable	n.d.	Constant	n.d.	47	85,1	52	90,7	465	91,0	443	92,0
	Excellence	n.d.	Constant	n.d.	47	8,5	52	10,4	465	21,9	443	18,2
Mathématiques 6	Acceptable	n.d.	Amélioration	n.d.	47	83,0	54	68,5	43 170	74,7	43 539	73,7
	Excellence	n.d.	Constant	n.d.	47	8,5	54	7,4	43 170	16,6	43 539	17,8
Sciences 6	Acceptable	Faible	Baisse	Problématique	47	70,2	51	80,2	43 073	77,8	43 389	76,5
	Excellence	Faible	Constant	Problématique	47	14,9	51	13,1	43 073	28,2	43 389	25,4
Études sociales 6	Acceptable	n.d.	Constant	n.d.	47	72,3	55	71,5	43 170	73,2	43 569	71,1
	Excellence	n.d.	Constant	n.d.	47	8,5	55	6,4	43 170	19,5	43 569	17,5
English Language Arts 9	Acceptable	Élevé	Constant	Bien	40	90,0	44	83,1	42 309	77,4	43 450	79,0
	Excellence	Très faible	Constant	Préoccupant	40	2,5	44	6,2	42 309	16,4	43 450	15,3
English Language Arts 9 C et E	Acceptable	n.d.	n.d.	n.d.	n.d.	n.d.	n.d.	n.d.	1 654	61,4	1 597	67,0
	Excellence	n.d.	n.d.	n.d.	n.d.	n.d.	n.d.	n.d.	1 654	5,8	1 597	7,8
Français 9	Acceptable	n.d.	Amélioration	n.d.	40	92,5	44	83,8	311	84,6	331	86,7
	Excellence	n.d.	Constant	n.d.	40	5,0	44	7,9	311	16,1	331	13,8
Mathématiques 9	Acceptable	n.d.	Constant	n.d.	40	72,5	54	66,7	41 909	66,5	42 538	66,1
	Excellence	n.d.	Constant	n.d.	40	12,5	54	7,4	41 909	17,8	42 538	17,3
Mathématiques 9 C et E	Acceptable	n.d.	n.d.	n.d.	n.d.	n.d.	n.d.	n.d.	1 941	62,4	1 915	65,2
	Excellence	n.d.	n.d.	n.d.	n.d.	n.d.	n.d.	n.d.	1 941	15,4	1 915	15,1
Sciences 9	Acceptable	Moyen	Baisse	Problématique	40	70,0	44	80,2	42 307	74,2	43 288	73,6
	Excellence	Très Élevé	Constant	Excellent	40	17,5	44	11,9	42 307	22,4	43 288	18,1
Sciences 9 C et E	Acceptable	n.d.	n.d.	n.d.	n.d.	n.d.	n.d.	n.d.	1 574	67,9	1 556	68,3
	Excellence	n.d.	n.d.	n.d.	n.d.	n.d.	n.d.	n.d.	1 574	17,3	1 556	14,8
Études sociales 9	Acceptable	n.d.	Constant	n.d.	40	70,0	45	68,1	42 429	68,9	43 449	68,1
	Excellence	n.d.	Baisse	n.d.	40	0,0	45	5,6	42 429	19,1	43 449	18,9
Études sociales 9 C et E	Acceptable	n.d.	n.d.	n.d.	n.d.	n.d.	n.d.	n.d.	1 588	63,5	1 565	63,2
	Excellence	n.d.	n.d.	n.d.	n.d.	n.d.	n.d.	n.d.	1 588	13,9	1 565	14,6

**Remarques :**

1. Lorsque le nombre d'élèves ou de répondants à un sondage est inférieur à six, les données ne sont pas publiées. L'astérisque indique la suppression de ces données.
2. L'« Évaluation du rendement » n'est pas calculée pour les cours où très peu de données sont disponibles, c'est-à-dire s'il n'y a pas assez d'autorités scolaires qui offrent ces cours ou qu'il y a eu des changements aux examens.

### Measure Evaluation Reference - Achievement Evaluation

Achievement evaluation is based upon a comparison of Current Year data to a set of standards which remain consistent over time. The Standards are calculated by taking the 3 year average of baseline data for each measure across all school jurisdictions and calculating the 5<sup>th</sup>, 25<sup>th</sup>, 75<sup>th</sup>, and 95<sup>th</sup> percentiles. Once calculated, these standards remain in place from year to year to allow for consistent planning and evaluation.

The table below shows the range of values defining the 5 achievement evaluation levels for each measure.

Course	Measure	Very Low	Low	Intermediate	High	Very High
English Language Arts 3	Acceptable Standard	0.00 - 72.53	72.53 - 80.49	80.49 - 89.12	89.12 - 93.04	93.04 - 100.00
	Standard of Excellence	0.00 - 6.06	6.06 - 11.35	11.35 - 16.93	16.93 - 20.27	20.27 - 100.00
French Language Arts 3	Acceptable Standard	0.00 - 60.68	60.68 - 77.74	77.74 - 88.22	88.22 - 94.88	94.88 - 100.00
	Standard of Excellence	0.00 - 3.31	3.31 - 8.38	8.38 - 17.31	17.31 - 25.31	25.31 - 100.00
English Language Arts 6	Acceptable Standard	0.00 - 67.95	67.95 - 78.40	78.40 - 86.09	86.09 - 91.37	91.37 - 100.00
	Standard of Excellence	0.00 - 6.83	6.83 - 11.65	11.65 - 17.36	17.36 - 22.46	22.46 - 100.00
French Language Arts 6	Acceptable Standard	0.00 - 41.69	41.69 - 73.54	73.54 - 92.32	92.32 - 97.93	97.93 - 100.00
	Standard of Excellence	0.00 - 2.72	2.72 - 8.13	8.13 - 15.29	15.29 - 23.86	23.86 - 100.00
Science 6	Acceptable Standard	0.00 - 60.36	60.36 - 78.51	78.51 - 86.46	86.46 - 90.64	90.64 - 100.00
	Standard of Excellence	0.00 - 11.74	11.74 - 17.42	17.42 - 25.34	25.34 - 34.31	34.31 - 100.00
English Language Arts 9	Acceptable Standard	0.00 - 63.55	63.55 - 75.66	75.66 - 83.70	83.70 - 90.27	90.27 - 100.00
	Standard of Excellence	0.00 - 5.96	5.96 - 9.43	9.43 - 14.72	14.72 - 20.46	20.46 - 100.00
French Language Arts 9	Acceptable Standard	0.00 - 67.59	67.59 - 81.33	81.33 - 92.06	92.06 - 97.26	97.26 - 100.00
	Standard of Excellence	0.00 - 1.67	1.67 - 6.81	6.81 - 17.11	17.11 - 28.68	28.68 - 100.00
Science 9	Acceptable Standard	0.00 - 50.57	50.57 - 60.14	60.14 - 72.50	72.50 - 76.89	76.89 - 100.00
	Standard of Excellence	0.00 - 3.39	3.39 - 6.71	6.71 - 11.81	11.81 - 15.85	15.85 - 100.00

Notes:

The range of values at each evaluation level is interpreted as greater than or equal to the lower value, and less than the higher value. For the Very High evaluation level, values range from greater than the lower value to 100%.

Achievement Evaluation is not calculated for courses that do not have sufficient data available, either due to too few jurisdictions offering the course or because of changes in tests.

### Improvement Table

For each jurisdiction, improvement evaluation consists of comparing the Current Year result for each measure with the previous three-year average. A chi-square statistical test is used to determine the significance of the improvement. This test takes into account the size of the jurisdiction in the calculation to make improvement evaluation fair across jurisdictions of different sizes.

The table below shows the definition of the 5 improvement evaluation levels based upon the chi-square result.

Evaluation Category	Chi-Square Range
Declined Significantly	3.84 + (current < previous 3-year average)
Declined	1.00 - 3.83 (current < previous 3-year average)
Maintained	less than 1.00
Improved	1.00 - 3.83 (current > previous 3-year average)
Improved Significantly	3.84 + (current > previous 3-year average)

### Overall Evaluation Table

The overall evaluation combines the Achievement Evaluation and the Improvement Evaluation. The table below illustrates how the Achievement and Improvement evaluations are combined to get the overall evaluation.

	Achievement				
	Very High	High	Intermediate	Low	Very Low
Improved Significantly	Excellent	Good	Good	Good	Acceptable
Improved	Excellent	Good	Good	Acceptable	Issue
Maintained	Excellent	Good	Acceptable	Issue	Concern
Declined	Good	Acceptable	Issue	Issue	Concern
Declined Significantly	Acceptable	Issue	Issue	Concern	Concern

**Résultats aux examens en vue du diplôme – résultats détaillés (facultatif)**

Résultats aux examens en vue du diplôme – sommaire par cours selon les élèves inscrits

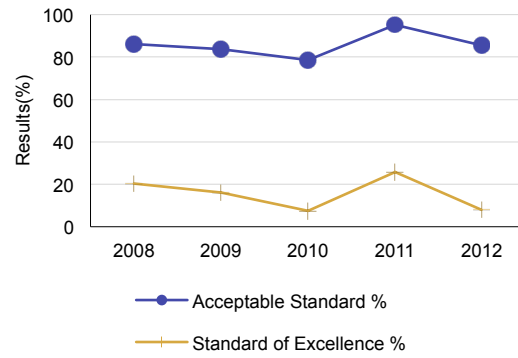
		Résultats (en pourcentage)										Cible	
		2008		2009		2010		2011		2012		2012	
		A	E	A	E	A	E	A	E	A	E	A	E
English Language Arts 30-1	Autorité	77,3	9,1	80,0	0,0	81,8	0,0	93,3	33,3	85,7	0,0		
	Province	87,1	15,5	86,1	12,3	85,1	10,1	84,4	10,1	86,0	11,3		
English Language Arts 30-2	Autorité	*	*	*	*	100,0	0,0	75,0	0,0	100,0	22,2		
	Province	88,9	8,8	88,2	8,5	88,8	9,8	88,6	9,1	89,5	10,7		
Français 30-1	Autorité	100,0	35,0	100,0	25,0	94,4	16,7	100,0	13,6	100,0	0,0		
	Province	98,5	25,4	94,7	33,1	94,2	15,6	93,8	20,1	96,5	19,0		
Mathématiques pures 30	Autorité	83,3	27,8	72,7	18,2	62,5	16,7	100,0	33,3	70,6	17,6		
	Province	81,3	25,8	82,1	26,3	82,9	29,7	81,0	28,7	81,8	27,1		
Mathématiques appliquées 30	Autorité	*	*	n.d.	n.d.	*	*	n.d.	n.d.	n.d.	n.d.		
	Province	76,4	10,7	79,4	13,5	77,3	12,6	74,3	9,8	75,6	10,3		
Études sociales 30	Autorité	82,6	8,7	73,7	0,0	n.d.	n.d.	n.d.	n.d.	n.d.	n.d.		
	Province	84,7	21,5	84,2	21,4	67,8	10,4	69,7	12,1	n.d.	n.d.		
Études sociales 30-1	Autorité	n.d.	n.d.	n.d.	n.d.	76,2	19,0	84,0	20,0	93,8	6,3		
	Province	n.d.	n.d.	n.d.	n.d.	84,5	16,1	82,8	14,9	86,2	16,7		
Études sociales 33	Autorité	*	*	*	*	n.d.	n.d.	n.d.	n.d.	n.d.	n.d.		
	Province	85,3	18,9	85,6	20,2	76,4	11,5	69,0	21,4	n.d.	n.d.		
Études sociales 30-2	Autorité	n.d.	n.d.	n.d.	n.d.	92,3	7,7	71,4	0,0	88,9	0,0		
	Province	n.d.	n.d.	n.d.	n.d.	85,0	13,7	85,6	15,9	83,1	13,7		
Biologie 30	Autorité	78,6	14,3	88,2	29,4	70,0	0,0	94,4	38,9	83,3	0,0		
	Province	82,3	26,3	83,0	26,6	81,4	28,1	81,9	29,8	81,8	28,1		
Chimie 30 (ancien cours)	Autorité	84,6	23,1	n.d.	n.d.	n.d.	n.d.	n.d.	n.d.	n.d.	n.d.		
	Province	89,2	39,2	77,6	19,5	87,5	37,5	n.d.	n.d.	n.d.	n.d.		
Chimie 30	Autorité	n.d.	n.d.	58,3	16,7	90,9	36,4	55,6	5,6	73,3	6,7		
	Province	n.d.	n.d.	76,3	27,7	79,0	29,9	75,1	27,7	76,7	28,4		
Physique 30 (ancien cours)	Autorité	85,7	28,6	n.d.	n.d.	n.d.	n.d.	n.d.	n.d.	n.d.	n.d.		
	Province	85,7	32,0	74,4	25,6	75,0	25,0	n.d.	n.d.	n.d.	n.d.		
Physique 30	Autorité	n.d.	n.d.	50,0	0,0	70,0	30,0	57,9	26,3	22,2	11,1		
	Province	n.d.	n.d.	79,3	23,1	73,9	20,3	76,7	27,7	81,0	30,3		

\* Lorsque le nombre d'élèves ou de répondants à un sondage est inférieur à six, les données ne sont pas publiées. Un astérisque indique la suppression de ces données.

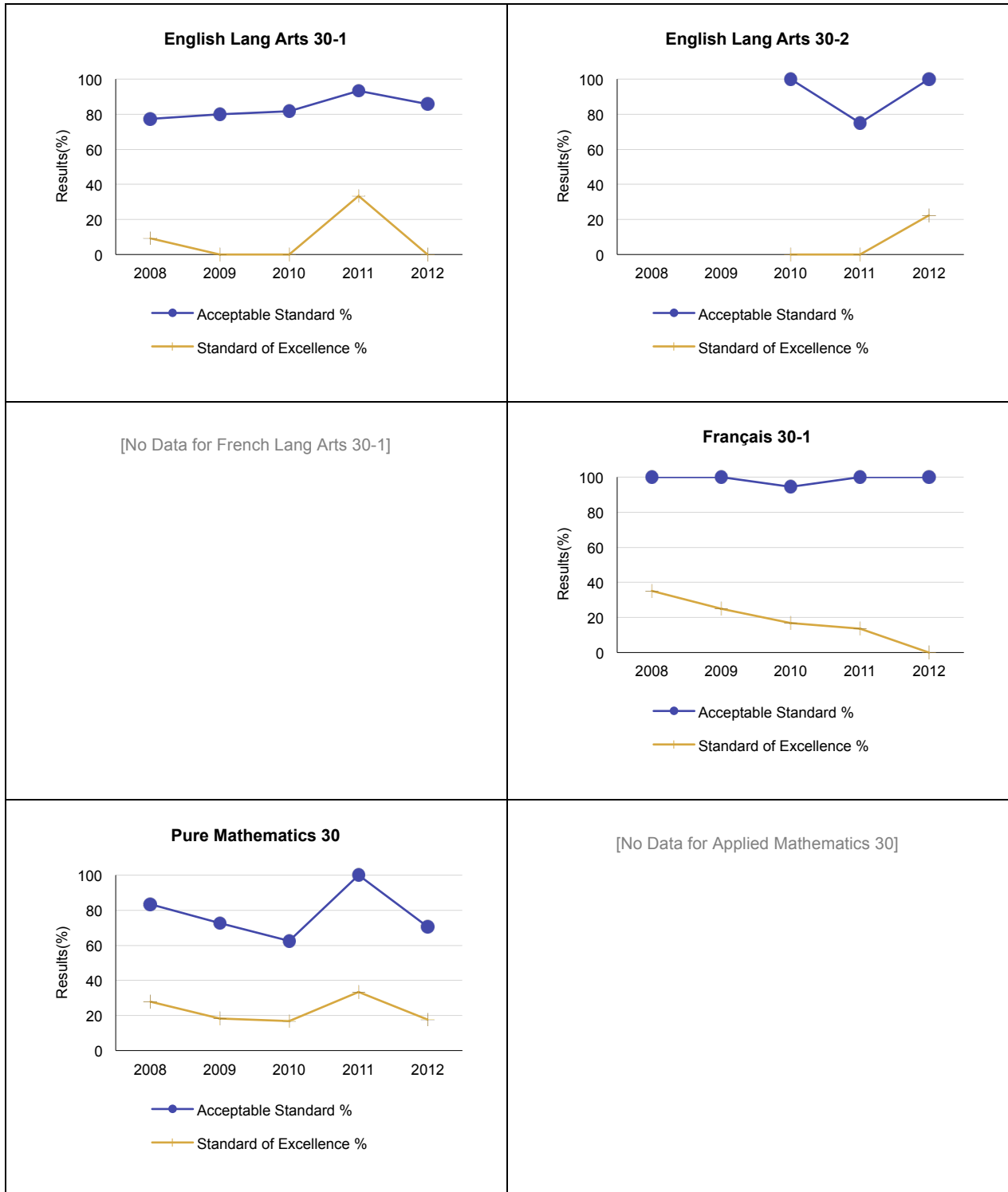
\*\* « A » = Acceptable; « E » = Excellence — Le pourcentage d'élèves atteignant la norme Acceptable comprend également le pourcentage d'élèves atteignant la norme Excellence.



Graphique du résultat global des examens en vue du diplôme de l'autorité scolaire (facultatif)

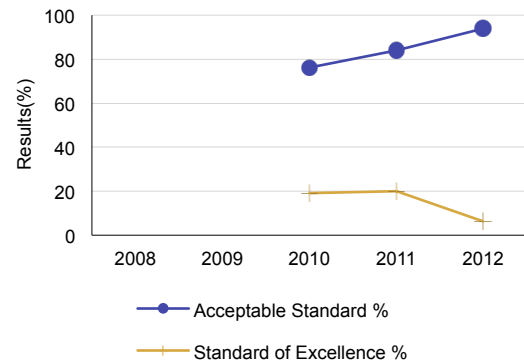
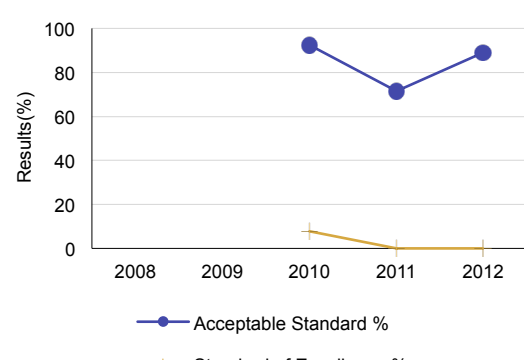
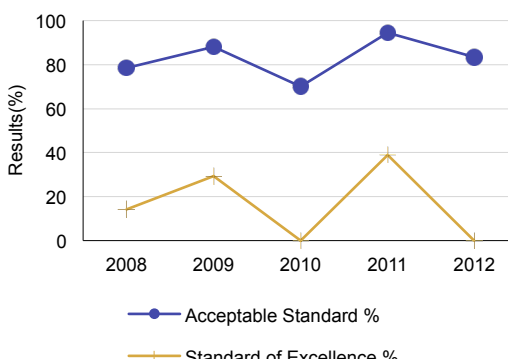


Examens en vue du diplôme – résultats pour chaque cours (facultatif)



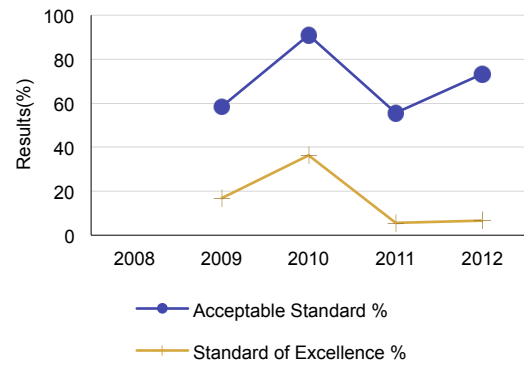

\* Lorsque le nombre d'élèves ou de répondants à un sondage est inférieur à six, les données ne sont pas publiées. Un astérisque indique la suppression de ces données.

Examens en vue du diplôme – résultats pour chaque cours (facultatif)

<p>[No Data for Social Studies 30]</p>	<p><b>Social Studies 30-1</b></p>  <table border="1"> <thead> <tr> <th>Year</th> <th>Acceptable Standard %</th> <th>Standard of Excellence %</th> </tr> </thead> <tbody> <tr> <td>2010</td> <td>75</td> <td>20</td> </tr> <tr> <td>2011</td> <td>85</td> <td>20</td> </tr> <tr> <td>2012</td> <td>95</td> <td>10</td> </tr> </tbody> </table>	Year	Acceptable Standard %	Standard of Excellence %	2010	75	20	2011	85	20	2012	95	10						
Year	Acceptable Standard %	Standard of Excellence %																	
2010	75	20																	
2011	85	20																	
2012	95	10																	
<p>[No Data for Social Studies 33]</p>	<p><b>Social Studies 30-2</b></p>  <table border="1"> <thead> <tr> <th>Year</th> <th>Acceptable Standard %</th> <th>Standard of Excellence %</th> </tr> </thead> <tbody> <tr> <td>2010</td> <td>90</td> <td>10</td> </tr> <tr> <td>2011</td> <td>70</td> <td>0</td> </tr> <tr> <td>2012</td> <td>88</td> <td>0</td> </tr> </tbody> </table>	Year	Acceptable Standard %	Standard of Excellence %	2010	90	10	2011	70	0	2012	88	0						
Year	Acceptable Standard %	Standard of Excellence %																	
2010	90	10																	
2011	70	0																	
2012	88	0																	
<p><b>Biology 30</b></p>  <table border="1"> <thead> <tr> <th>Year</th> <th>Acceptable Standard %</th> <th>Standard of Excellence %</th> </tr> </thead> <tbody> <tr> <td>2008</td> <td>78</td> <td>15</td> </tr> <tr> <td>2009</td> <td>88</td> <td>30</td> </tr> <tr> <td>2010</td> <td>70</td> <td>0</td> </tr> <tr> <td>2011</td> <td>95</td> <td>40</td> </tr> <tr> <td>2012</td> <td>82</td> <td>0</td> </tr> </tbody> </table>	Year	Acceptable Standard %	Standard of Excellence %	2008	78	15	2009	88	30	2010	70	0	2011	95	40	2012	82	0	<p>[No Data for Chemistry 30 Old]</p>
Year	Acceptable Standard %	Standard of Excellence %																	
2008	78	15																	
2009	88	30																	
2010	70	0																	
2011	95	40																	
2012	82	0																	

\* Lorsque le nombre d'élèves ou de répondants à un sondage est inférieur à six, les données ne sont pas publiées. Un astérisque indique la suppression de ces données.

Examens en vue du diplôme – résultats pour chaque cours (facultatif)

<p style="text-align: center;"><b>Chemistry 30</b></p>  <table border="1" style="margin-left: auto; margin-right: auto;"> <thead> <tr> <th>Year</th> <th>Acceptable Standard %</th> <th>Standard of Excellence %</th> </tr> </thead> <tbody> <tr> <td>2009</td> <td>60</td> <td>18</td> </tr> <tr> <td>2010</td> <td>92</td> <td>38</td> </tr> <tr> <td>2011</td> <td>55</td> <td>8</td> </tr> <tr> <td>2012</td> <td>75</td> <td>10</td> </tr> </tbody> </table>	Year	Acceptable Standard %	Standard of Excellence %	2009	60	18	2010	92	38	2011	55	8	2012	75	10	<p>[No Data for Physics 30 Old]</p>
Year	Acceptable Standard %	Standard of Excellence %														
2009	60	18														
2010	92	38														
2011	55	8														
2012	75	10														
<p style="text-align: center;"><b>Physics 30</b></p>  <table border="1" style="margin-left: auto; margin-right: auto;"> <thead> <tr> <th>Year</th> <th>Acceptable Standard %</th> <th>Standard of Excellence %</th> </tr> </thead> <tbody> <tr> <td>2009</td> <td>50</td> <td>0</td> </tr> <tr> <td>2010</td> <td>70</td> <td>30</td> </tr> <tr> <td>2011</td> <td>58</td> <td>25</td> </tr> <tr> <td>2012</td> <td>22</td> <td>12</td> </tr> </tbody> </table>	Year	Acceptable Standard %	Standard of Excellence %	2009	50	0	2010	70	30	2011	58	25	2012	22	12	<p>[No Data for Science 30]</p>
Year	Acceptable Standard %	Standard of Excellence %														
2009	50	0														
2010	70	30														
2011	58	25														
2012	22	12														

\* Lorsque le nombre d'élèves ou de répondants à un sondage est inférieur à six, les données ne sont pas publiées. Un astérisque indique la suppression de ces données.

**Résultats aux examens en vue du diplôme – sommaire par cours, y compris l'évaluation de la mesure (facultatif)**

Cours	Mesure	Centre-Est						Alberta				
		Rendement	Amélioration	Globale	2012		Moyenne des trois années précédentes		2012		Moyenne des trois années précédentes	
					N <sup>bre</sup>	%	N <sup>bre</sup>	%	N <sup>bre</sup>	%	N <sup>bre</sup>	%
English Language Arts 30-1	Acceptable	Faible	Constant	Problématique	14	85,7	17	85,1	29 328	86,0	28 848	85,2
	Excellence	Très faible	Baisse	Préoccupant	14	0,0	17	11,1	29 328	11,3	28 848	10,8
English Language Arts 30-2	Acceptable	Très élevé	Amélioration	Excellent	9	100,0	8	87,5	14 554	89,5	14 112	88,5
	Excellence	Très élevé	Amélioration	Excellent	9	22,2	8	0,0	14 554	10,7	14 112	9,1
Français 30-1	Acceptable	n.d.	Constant	n.d.	11	100,0	16	98,1	142	96,5	144	94,2
	Excellence	n.d.	Baisse	n.d.	11	0,0	16	18,4	142	19,0	144	22,9
Mathématiques pures 30	Acceptable	Faible	Constant	Problématique	17	70,6	18	78,4	21 691	81,8	22 716	82,0
	Excellence	Faible	Constant	Problématique	17	17,6	18	22,7	21 691	27,1	22 716	28,2
Mathématiques appliquées 30	Acceptable	n.d.	n.d.	n.d.	n.d.	n.d.	n.d.	n.d.	9 991	75,6	10 625	77,0
	Excellence	n.d.	n.d.	n.d.	n.d.	n.d.	n.d.	n.d.	9 991	10,3	10 625	12,0
Études sociales 30-1	Acceptable	n.d.	Amélioration	n.d.	16	93,8	23	80,1	23 487	86,2	23 544	83,7
	Excellence	n.d.	Baisse	n.d.	16	6,3	23	19,5	23 487	16,7	23 544	15,5
Études sociales 30-2	Acceptable	n.d.	Constant	n.d.	9	88,9	10	81,9	17 193	83,1	15 720	85,3
	Excellence	n.d.	Constant	n.d.	9	0,0	10	3,8	17 193	13,7	15 720	14,8
Biologie 30	Acceptable	Moyen	Constant	Acceptable	12	83,3	18	84,2	23 299	81,8	22 083	82,1
	Excellence	Très faible	Baisse	Préoccupant	12	0,0	18	22,8	23 299	28,1	22 083	28,2
Chimie 30	Acceptable	Moyen	Constant	Acceptable	15	73,3	17	68,3	19 926	76,7	18 365	76,8
	Excellence	Faible	Baisse	Problématique	15	6,7	17	19,5	19 926	28,4	18 365	28,4
Physique 30	Acceptable	Très faible	Baisse	Préoccupant	9	22,2	12	59,3	10 562	81,0	10 364	76,6
	Excellence	Faible	Constant	Problématique	9	11,1	12	18,8	10 562	30,3	10 364	23,7

**Remarques :**

- Lorsque le nombre d'élèves ou de répondants à un sondage est inférieur à six, les données ne sont pas publiées. Un astérisque indique la suppression de ces données.
- L'« Évaluation du rendement » n'est pas calculée pour les cours où très peu de données sont disponibles, c'est-à-dire s'il n'y a pas assez d'autorités scolaires qui offrent ces cours ou qu'il y a eu des changements aux examens.

### Measure Evaluation Reference - Achievement Evaluation

Achievement evaluation is based upon a comparison of Current Year data to a set of standards which remain consistent over time. The Standards are calculated by taking the 3 year average of baseline data for each measure across all school jurisdictions and calculating the 5<sup>th</sup>, 25<sup>th</sup>, 75<sup>th</sup> and 95<sup>th</sup> percentiles. Once calculated, these standards remain in place from year to year to allow for consistent planning and evaluation.

The table below shows the range of values defining the 5 achievement evaluation levels for each measure.

Course	Measure	Very Low	Low	Intermediate	High	Very High
English Lang Arts 30-1	Acceptable Standard	0.00 - 83.76	83.76 - 92.02	92.02 - 95.13	95.13 - 100.00	100.00 - 100.00
	Standard of Excellence	0.00 - 6.22	6.22 - 13.46	13.46 - 20.88	20.88 - 27.39	27.39 - 100.00
English Lang Arts 30-2	Acceptable Standard	0.00 - 70.83	70.83 - 82.43	82.43 - 90.72	90.72 - 96.00	96.00 - 100.00
	Standard of Excellence	0.00 - 0.00	0.00 - 3.13	3.13 - 8.65	8.65 - 11.61	11.61 - 100.00
French Lang Arts 30-1	Acceptable Standard	0.00 - 77.27	77.27 - 93.33	93.33 - 100.00	100.00 - 100.00	100.00 - 100.00
	Standard of Excellence	0.00 - 0.00	0.00 - 5.49	5.49 - 19.84	19.84 - 28.00	28.00 - 100.00
Pure Mathematics 30	Acceptable Standard	0.00 - 54.07	54.07 - 76.74	76.74 - 86.06	86.06 - 92.18	92.18 - 100.00
	Standard of Excellence	0.00 - 6.15	6.15 - 18.46	18.46 - 29.38	29.38 - 34.62	34.62 - 100.00
Applied Mathematics 30	Acceptable Standard	0.00 - 73.06	73.06 - 80.94	80.94 - 90.03	90.03 - 91.69	91.69 - 100.00
	Standard of Excellence	0.00 - 4.57	4.57 - 10.29	10.29 - 16.08	16.08 - 23.77	23.77 - 100.00
Biology 30	Acceptable Standard	0.00 - 67.51	67.51 - 78.03	78.03 - 85.82	85.82 - 89.41	89.41 - 100.00
	Standard of Excellence	0.00 - 12.33	12.33 - 19.00	19.00 - 25.60	25.60 - 30.05	30.05 - 100.00
Chemistry 30	Acceptable Standard	0.00 - 37.40	37.40 - 64.26	64.26 - 77.96	77.96 - 85.58	85.58 - 100.00
	Standard of Excellence	0.00 - 6.52	6.52 - 16.78	16.78 - 27.40	27.40 - 34.23	34.23 - 100.00
Physics 30	Acceptable Standard	0.00 - 46.89	46.89 - 65.43	65.43 - 79.07	79.07 - 84.34	84.34 - 100.00
	Standard of Excellence	0.00 - 4.05	4.05 - 11.60	11.60 - 21.19	21.19 - 30.24	30.24 - 100.00
Science 30	Acceptable Standard	0.00 - 76.11	76.11 - 83.33	83.33 - 91.76	91.76 - 97.14	97.14 - 100.00
	Standard of Excellence	0.00 - 6.98	6.98 - 11.36	11.36 - 21.80	21.80 - 36.81	36.81 - 100.00

Notes:

The range of values at each evaluation level is interpreted as greater than or equal to the lower value, and less than the higher value. For the Very High evaluation level, values range from greater than or equal to the lower value to 100%.

Achievement Evaluation is not calculated for courses that do not have sufficient data available, either due to too few jurisdictions offering the course or because of changes in exams.

### Improvement Table

For each jurisdiction, improvement evaluation consists of comparing the Current Year result for each measure with the previous three-year average. A chi-square statistical test is used to determine the significance of the improvement. This test takes into account the size of the jurisdiction in the calculation to make improvement evaluation fair across jurisdictions of different sizes.

The table below shows the definition of the 5 improvement evaluation levels based upon the chi-square result.

Evaluation Category	Chi-Square Range
Declined Significantly	3.84 + (current < previous 3-year average)
Declined	1.00 - 3.83 (current < previous 3-year average)
Maintained	less than 1.00
Improved	1.00 - 3.83 (current > previous 3-year average)
Improved Significantly	3.84 + (current > previous 3-year average)

### Overall Evaluation Table

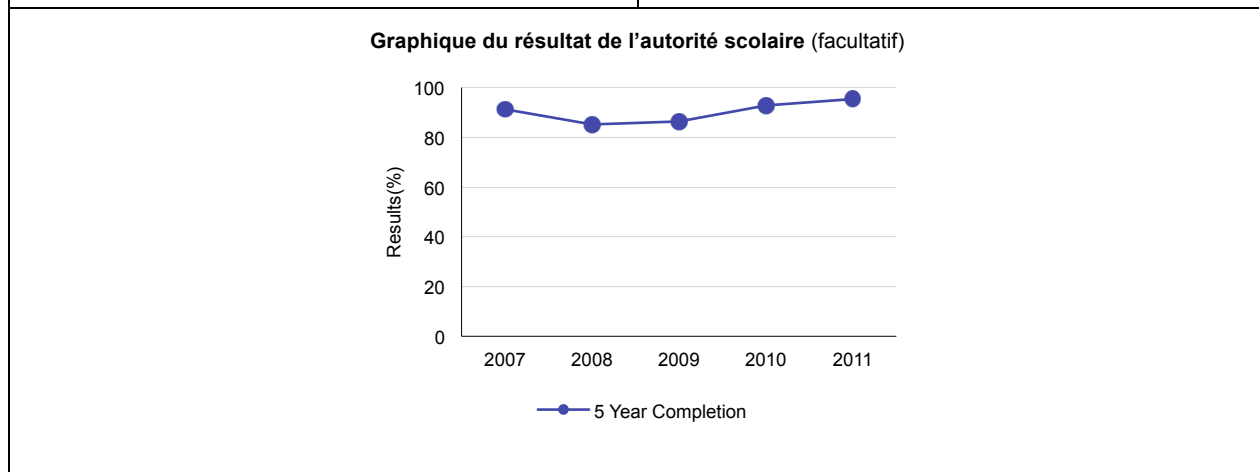
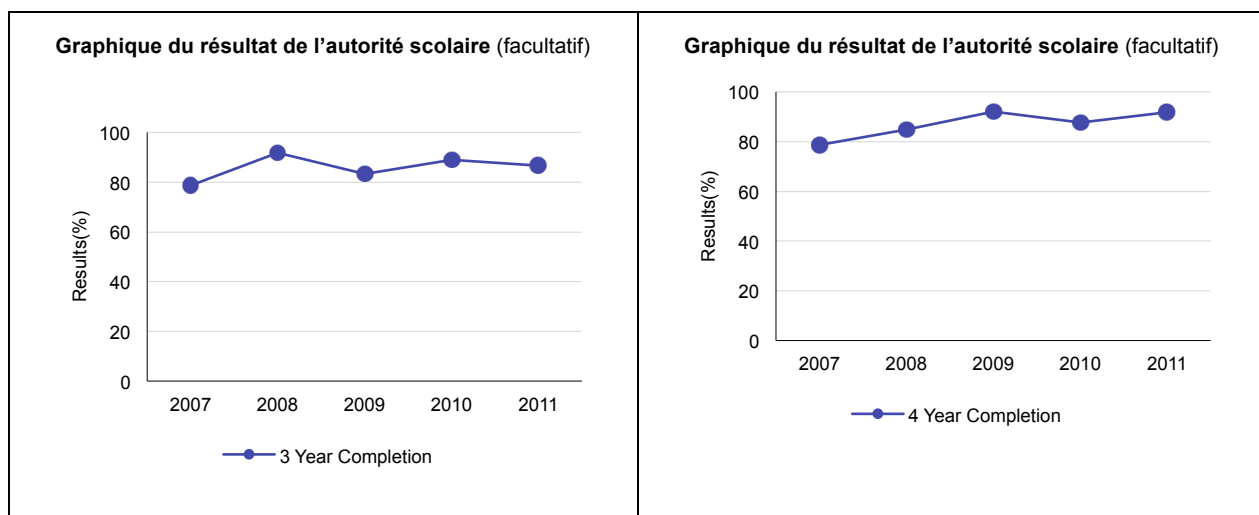
The overall evaluation combines the Achievement Evaluation and the Improvement Evaluation. The table below illustrates how the Achievement and Improvement evaluations are combined to get the overall evaluation.

	Achievement				
	Very High	High	Intermediate	Low	Very Low
Improved Significantly	Excellent	Good	Good	Good	Acceptable
Improved	Excellent	Good	Good	Acceptable	Issue
Maintained	Excellent	Good	Acceptable	Issue	Concern
Declined	Good	Acceptable	Issue	Issue	Concern
Declined Significantly	Acceptable	Issue	Issue	Concern	Concern

**Taux d'achèvement au secondaire – résultats détaillés (facultatif)**

Taux d'achèvement des études secondaires des élèves dans les trois, quatre et cinq ans suivant leur entrée en 10<sup>e</sup> année.

	Autorité					Province				
	2007	2008	2009	2010	2011	2007	2008	2009	2010	2011
Dans les 3 ans	78,6	91,8	83,3	89,0	86,7	71,1	70,8	71,5	72,6	74,1
Dans les 4 ans	78,6	84,9	92,0	87,8	91,7	76,1	76,3	76,1	76,9	78,1
Dans les 5 ans	91,3	85,2	86,5	92,9	95,3	78,9	78,7	79,0	79,0	79,6

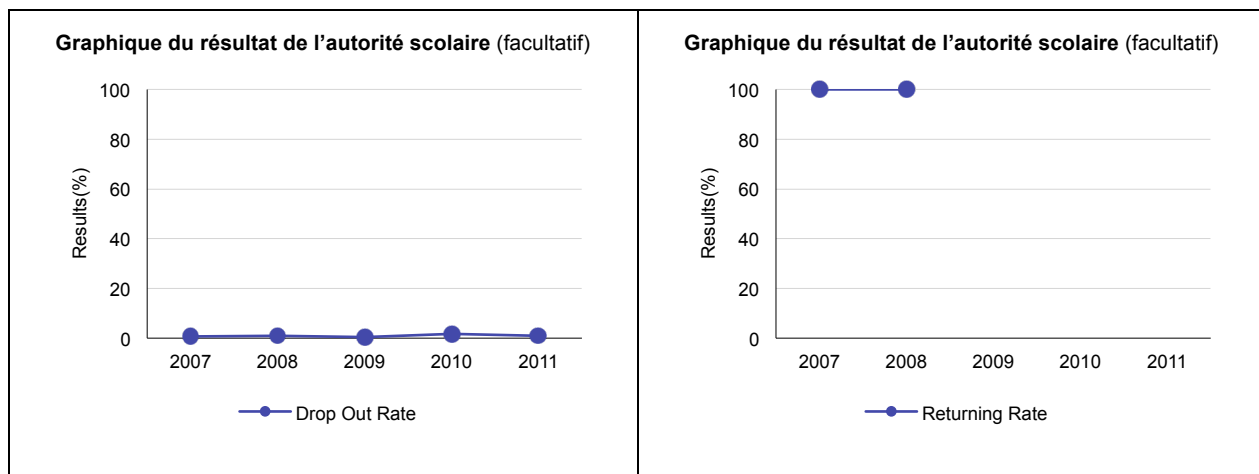


\* Lorsque le nombre d'élèves ou de répondants à un sondage est inférieur à six, les données ne sont pas publiées. Un astérisque indique la suppression de ces données.

**Taux annuel de décrochage – résultats détaillés (facultatif)**

Taux annuel de décrochage des élèves âgés de 14 à 18 ans.

	Autorité					Province				
	2007	2008	2009	2010	2011	2007	2008	2009	2010	2011
Taux de décrochage	0,8	0,9	0,4	1,7	1,0	5,0	4,8	4,3	4,2	3,2
Taux de retour aux études	100,0	100,0	*	*	*	21,3	19,8	23,5	27,9	23,4



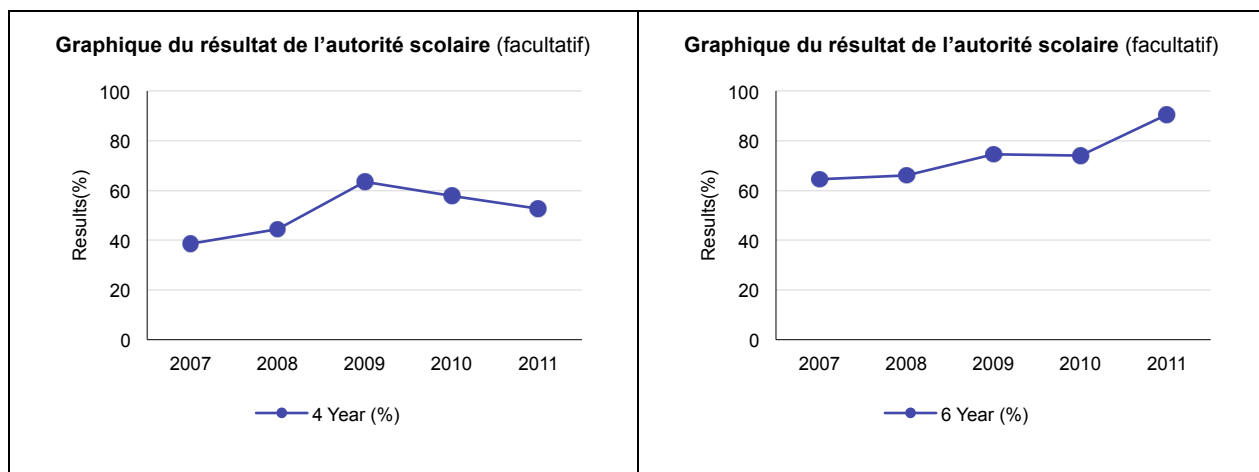
\* Lorsque le nombre d'élèves ou de répondants à un sondage est inférieur à six, les données ne sont pas publiées. Un astérisque indique la suppression de ces données.



**Taux de transition du secondaire au postsecondaire – résultats détaillés (facultatif)**

Taux de transition du secondaire au postsecondaire dans les quatre et six ans suivant l'entrée des élèves en 10<sup>e</sup> année.

	Autorité					Province				
	2007	2008	2009	2010	2011	2007	2008	2009	2010	2011
Dans les 4 ans	38,6	44,5	63,5	57,9	52,7	38,7	38,9	37,5	37,8	38,2
Dans les 6 ans	64,4	66,1	74,6	74,0	90,6	58,8	59,2	59,8	59,3	58,4



\* Lorsque le nombre d'élèves ou de répondants à un sondage est inférieur à six, les données ne sont pas publiées. Un astérisque indique la suppression de ces données.

**Taux d'admissibilité aux bourses Rutherford – résultats détaillés (facultatif)**

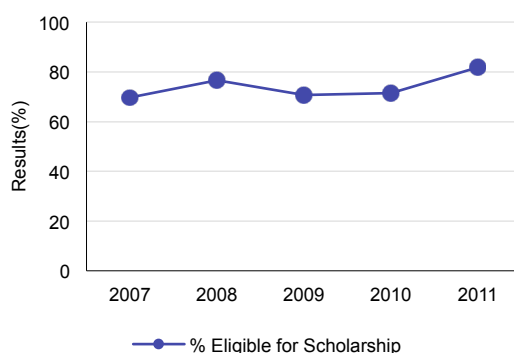
Taux d'admissibilité aux bourses Rutherford (facultatif)

	Autorité					Province				
	2007	2008	2009	2010	2011	2007	2008	2009	2010	2011
Taux d'admissibilité aux bourses Rutherford (critères révisés)	69,7	76,7	70,8	71,4	81,8	56,8	57,3	56,9	59,6	61,5

Taux d'admissibilité aux bourses Rutherford – résultats détaillés

Année scolaire	Nombre total d'élèves	10 <sup>e</sup> année Rutherford		11 <sup>e</sup> année Rutherford		12 <sup>e</sup> année Rutherford		Globalement	
		Nombre d'élèves admissibles	% d'élèves admissibles	Nombre d'élèves admissibles	% d'élèves admissibles	Nombre d'élèves admissibles	% d'élèves admissibles	Nombre d'élèves admissibles	% d'élèves admissibles
2007	33	22	66,7	15	45,5	9	27,3	23	69,7
2008	30	21	70,0	19	63,3	13	43,3	23	76,7
2009	24	17	70,8	14	58,3	3	12,5	17	70,8
2010	35	21	60,0	21	60,0	12	34,3	25	71,4
2011	33	24	72,7	26	78,8	16	48,5	27	81,8

**Graphique du taux d'admissibilité aux bourses Rutherford (facultatif)**



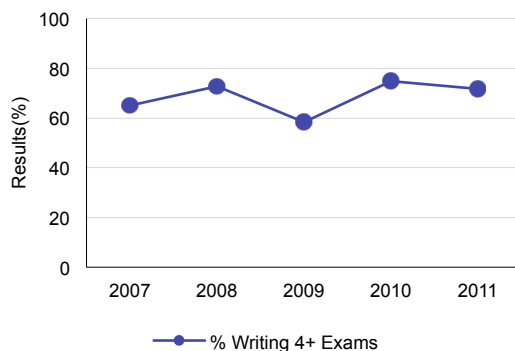
\* Lorsque le nombre d'élèves ou de répondants à un sondage est inférieur à six, les données ne sont pas publiées. Un astérisque indique la suppression de ces données.

**Taux de participation aux examens en vue du diplôme – résultats détaillés (facultatif)**

Pourcentage d'élèves qui passent de 0 à 6+ examens en vue du diplôme dans les trois ans suivant leur entrée en 10<sup>e</sup> année (facultatif)

	Autorité					Province				
	2007	2008	2009	2010	2011	2007	2008	2009	2010	2011
% qui passent 0 examen	8,5	4,2	4,2	8,1	5,9	18,0	18,4	18,0	17,2	16,1
% qui passent au moins 1 examen	91,5	95,8	95,8	91,9	94,1	82,0	81,6	82,0	82,8	83,9
% qui passent au moins 2 examens	88,6	95,8	91,7	91,9	91,7	78,6	78,0	78,7	79,6	80,8
% qui passent au moins 3 examens	76,8	88,1	75,0	83,3	76,8	65,6	64,9	65,2	66,0	67,4
<b>% qui passent au moins 4 examens</b>	<b>65,0</b>	<b>72,8</b>	<b>58,3</b>	<b>74,7</b>	<b>71,8</b>	<b>53,6</b>	<b>53,3</b>	<b>53,5</b>	<b>54,9</b>	<b>56,2</b>
% qui passent au moins 5 examens	56,1	61,3	50,0	51,7	66,9	34,7	34,3	34,7	36,1	37,2
% qui passent au moins 6 examens	41,3	57,5	41,7	37,3	54,5	13,2	12,7	12,9	13,4	14,1

**Graphique du taux de participation aux examens en vue du diplôme (facultatif)**



Pourcentage d'élèves qui passent au moins 1 examen en vue du diplôme dans les trois ans suivant leur entrée en 10<sup>e</sup> année –  
sommaire par cours et par matière (facultatif)

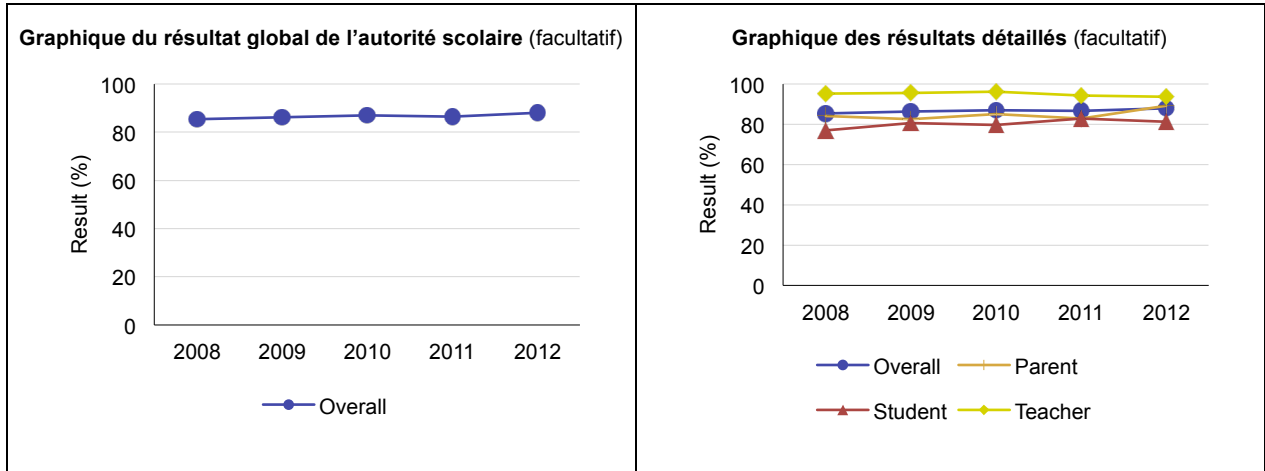
	Autorité					Province				
	2007	2008	2009	2010	2011	2007	2008	2009	2010	2011
English 30 / English Language Arts 30-1	66,7	77,8	70,8	62,9	68,3	54,5	53,8	54,0	54,5	54,9
English 33 / English Language Arts 30-2	19,4	11,1	16,7	28,6	22,0	23,6	24,0	24,5	25,1	26,1
<b>Total – au moins 1 examen d'anglais en vue du diplôme</b>	<b>86,1</b>	<b>88,9</b>	<b>87,5</b>	<b>91,4</b>	<b>90,2</b>	<b>77,0</b>	<b>76,7</b>	<b>77,1</b>	<b>78,0</b>	<b>79,0</b>
Études sociales 30	61,1	74,1	83,3	0,0	0,0	49,3	48,1	48,1	3,7	0,3
Études sociales 30-1	n.d.	0,0	0,0	51,4	73,2	n.d.	0,0	0,0	45,7	48,2
Études sociales 33	19,4	18,5	12,5	0,0	0,0	28,8	29,5	30,1	2,5	0,1
Études sociales 30-2	n.d.	0,0	0,0	40,0	17,1	n.d.	0,0	0,0	27,4	31,0
<b>Total – au moins 1 examen d'études sociales en vue du diplôme</b>	<b>80,6</b>	<b>92,6</b>	<b>95,8</b>	<b>91,4</b>	<b>90,2</b>	<b>77,2</b>	<b>76,7</b>	<b>77,4</b>	<b>78,1</b>	<b>78,9</b>
Mathématiques 30 / Mathématiques pures 30	58,3	63,0	54,2	57,1	73,2	41,7	41,1	40,8	41,4	42,6
Mathématiques 33 / Mathématiques appliquées 30	8,3	11,1	8,3	14,3	0,0	19,5	19,1	19,7	19,7	20,0
<b>Total – au moins 1 examen de mathématiques en vue du diplôme</b>	<b>66,7</b>	<b>74,1</b>	<b>62,5</b>	<b>71,4</b>	<b>73,2</b>	<b>60,7</b>	<b>59,7</b>	<b>59,9</b>	<b>60,6</b>	<b>62,0</b>
Biologie 30	52,8	63,0	54,2	68,6	51,2	39,8	39,1	39,8	41,2	42,8
Chimie 30	n.d.	n.d.	33,3	37,1	58,5	n.d.	n.d.	29,7	35,2	36,0
Physique 30	n.d.	n.d.	4,2	31,4	48,8	n.d.	n.d.	17,5	20,0	20,6
<b>Total – au moins 1 examen de sciences en vue du diplôme</b>	<b>55,6</b>	<b>74,1</b>	<b>62,5</b>	<b>82,9</b>	<b>75,6</b>	<b>56,5</b>	<b>56,1</b>	<b>56,1</b>	<b>57,6</b>	<b>59,1</b>
Français 30-1	63,9	66,7	62,5	45,7	56,1	0,2	0,2	0,2	0,2	0,3
<b>Total – au moins 1 examen de français en vue du diplôme</b>	<b>63,9</b>	<b>66,7</b>	<b>62,5</b>	<b>45,7</b>	<b>61,0</b>	<b>2,9</b>	<b>2,9</b>	<b>2,9</b>	<b>3,1</b>	<b>3,1</b>

\* Lorsque le nombre d'élèves ou de répondants à un sondage est inférieur à six, les données ne sont pas publiées. Un astérisque indique la suppression de ces données.

**Civisme – résultats détaillés (facultatif)**

Pourcentage d'enseignants, de parents et d'élèves estimant que les élèves font preuve des caractéristiques des citoyens engagés

	Autorité					Province				
	2008	2009	2010	2011	2012	2008	2009	2010	2011	2012
Global	85,4	86,3	87,0	86,6	88,1	77,9	80,3	81,4	81,9	82,5
Enseignants	95,2	95,7	96,3	94,2	93,7	90,6	91,8	93,0	92,7	93,1
Parents	84,0	82,5	85,0	83,0	89,2	74,7	77,4	78,5	78,6	79,4
Élèves	77,0	80,8	79,8	82,8	81,4	68,5	71,8	72,7	74,5	75,0

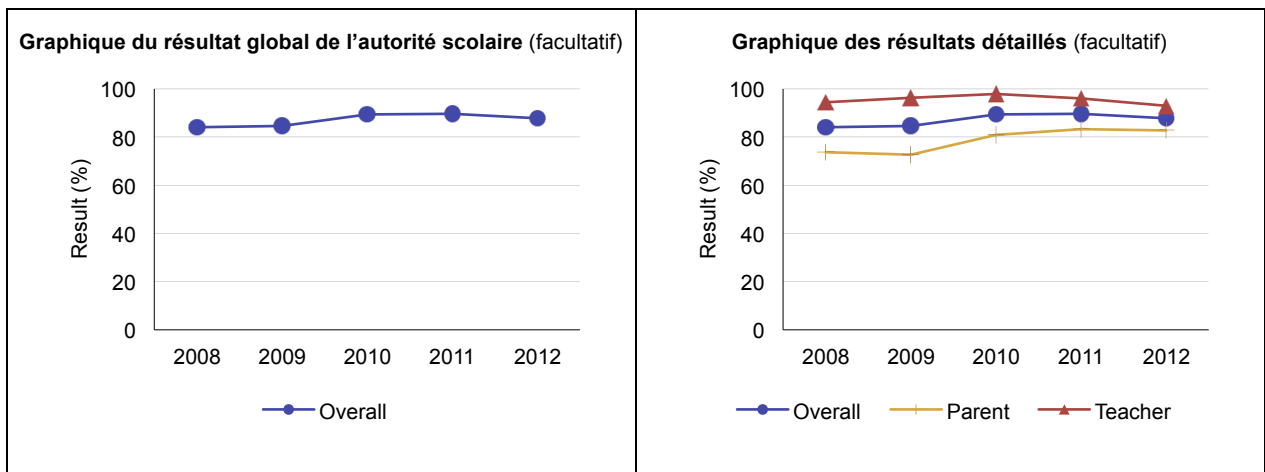


\* Lorsque le nombre d'élèves ou de répondants à un sondage est inférieur à six, les données ne sont pas publiées. Un astérisque indique la suppression de ces données.

**Préparation pour le monde du travail – résultats détaillés (facultatif)**

Pourcentage d'enseignants et de parents estimant qu'on enseigne aux élèves les attitudes et les comportements qui leur permettront, après le secondaire, de réussir sur le marché du travail

	Autorité					Province				
	2008	2009	2010	2011	2012	2008	2009	2010	2011	2012
Global	84,1	84,6	89,4	89,7	87,9	80,1	79,6	79,9	80,1	79,7
Enseignants	94,4	96,4	97,9	96,1	93,0	89,3	88,9	90,0	89,6	89,5
Parents	73,7	72,7	81,0	83,3	82,8	70,9	70,2	69,8	70,6	69,9

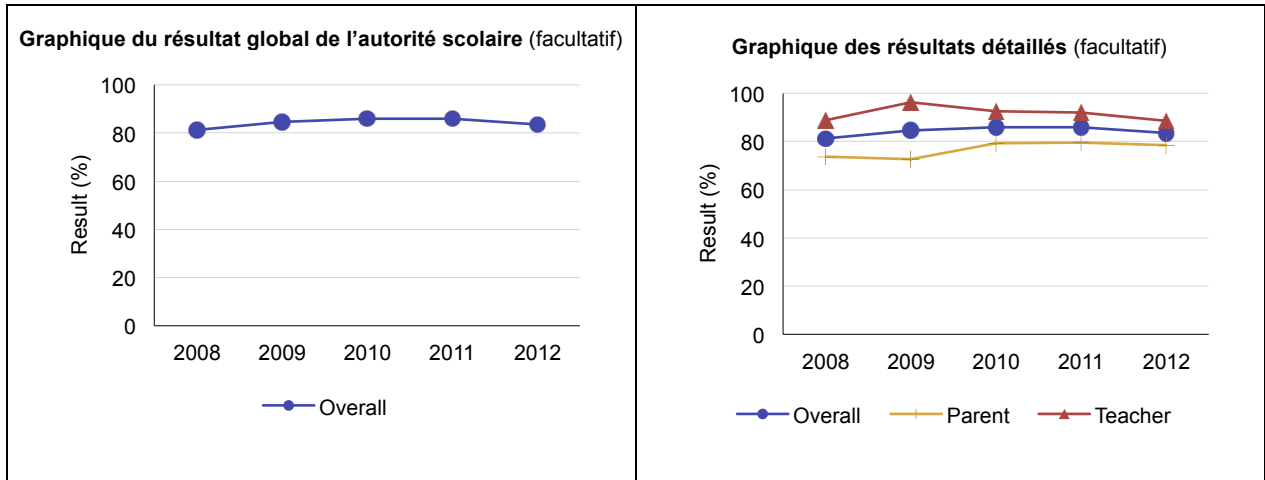


\* Lorsque le nombre d'élèves ou de répondants à un sondage est inférieur à six, les données ne sont pas publiées. Un astérisque indique la suppression de ces données.

**Apprentissage continu – résultats détaillés (facultatif)**

Pourcentage d'enseignants et de parents satisfaits que les diplômés du secondaire ont les connaissances, les compétences et les attitudes nécessaires pour l'apprentissage continu

	Autorité					Province				
	2008	2009	2010	2011	2012	2008	2009	2010	2011	2012
Global	81,3	84,6	86,0	85,9	83,5	66,7	67,4	67,6	67,9	68,0
Enseignants	88,9	96,4	92,7	92,2	88,6	73,8	74,0	75,4	75,3	75,8
Parents	73,7	72,7	79,2	79,5	78,4	59,5	60,8	59,8	60,6	60,2

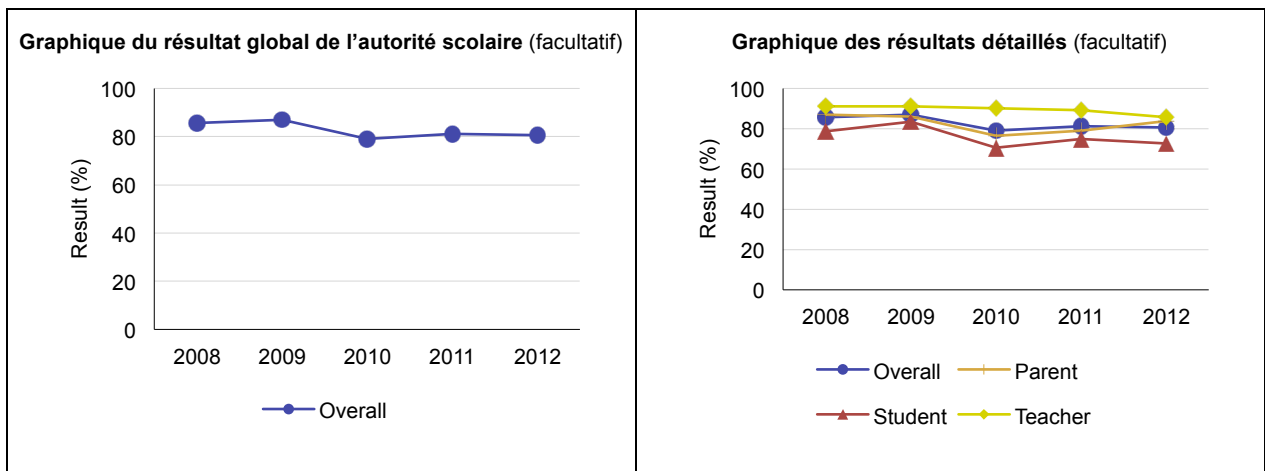


\* Lorsque le nombre d'élèves ou de répondants à un sondage est inférieur à six, les données ne sont pas publiées. Un astérisque indique la suppression de ces données.

**Choix de cours – résultats détaillés (facultatif)**

Pourcentage d'enseignants, de parents et d'élèves estimant que les élèves ont accès à un vaste programme d'études comprenant entre autres les beaux-arts, les carrières, la santé, l'éducation physique et la technologie

	Autorité					Province				
	2008	2009	2010	2011	2012	2008	2009	2010	2011	2012
Global	85,7	86,9	79,1	81,2	80,7	79,4	80,3	80,5	80,9	80,7
Enseignants	91,2	91,1	90,3	89,4	85,7	86,4	86,8	87,7	87,6	87,3
Parents	87,1	86,0	76,5	79,1	83,7	77,6	78,7	78,0	78,3	78,1
Élèves	78,8	83,6	70,6	75,0	72,7	74,1	75,3	75,9	76,9	76,9

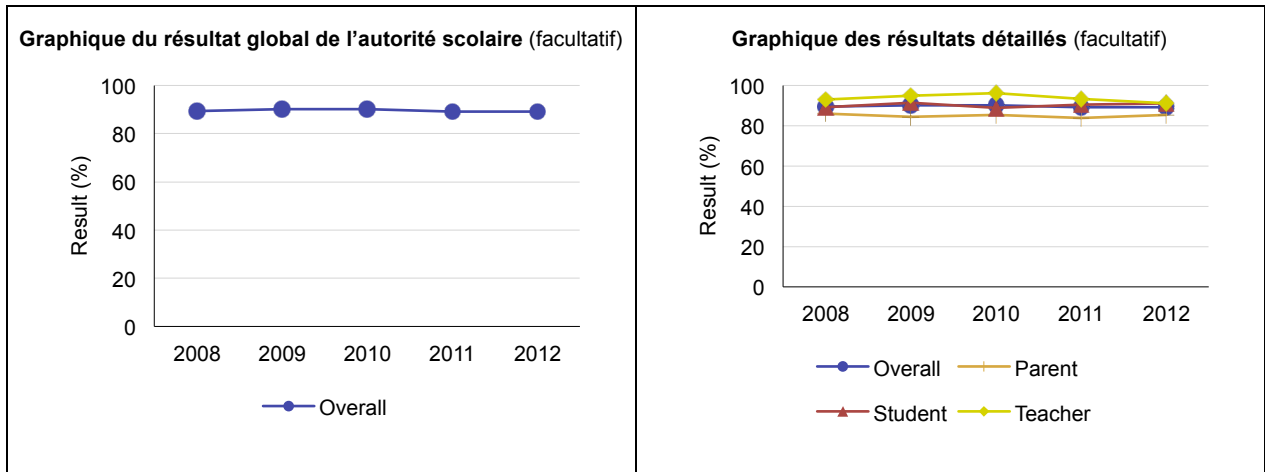


\* Lorsque le nombre d'élèves ou de répondants à un sondage est inférieur à six, les données ne sont pas publiées. Un astérisque indique la suppression de ces données.

**Qualité de l'éducation de base – résultats détaillés (facultatif)**

Pourcentage d'enseignants, de parents et d'élèves qui sont satisfaits de la qualité générale de l'éducation de base

	Autorité					Province				
	2008	2009	2010	2011	2012	2008	2009	2010	2011	2012
Global	89,5	90,3	90,1	89,2	89,2	88,2	89,3	89,2	89,4	89,4
Enseignants	93,2	94,9	96,2	93,3	91,2	94,9	95,3	95,6	95,5	95,4
Parents	86,0	84,4	85,3	83,9	85,3	83,0	84,4	83,9	84,2	84,2
Élèves	89,4	91,6	88,9	90,4	91,0	86,6	88,3	88,2	88,5	88,6

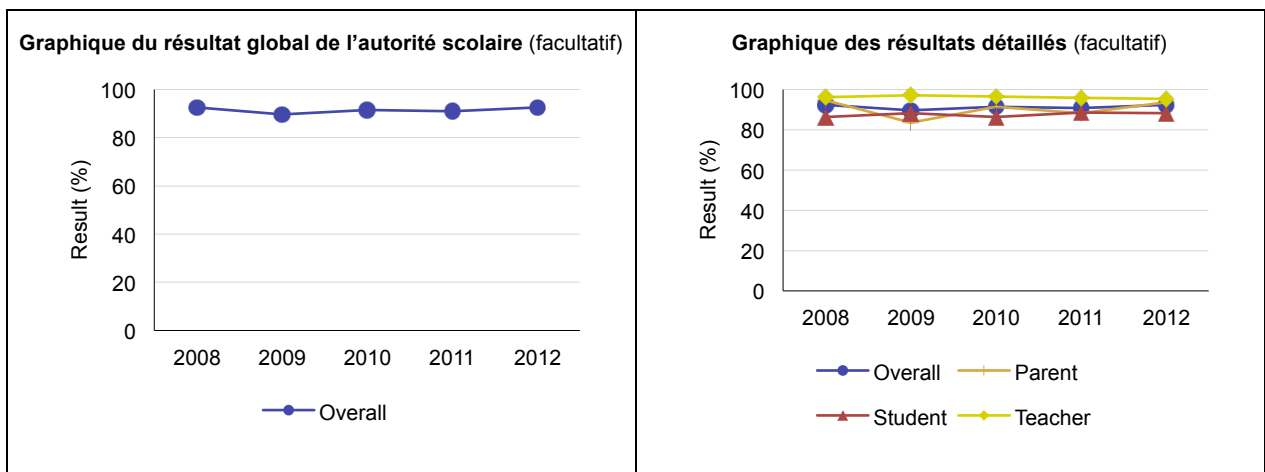


\* Lorsque le nombre d'élèves ou de répondants à un sondage est inférieur à six, les données ne sont pas publiées. Un astérisque indique la suppression de ces données.

**Écoles sécuritaires et bienveillantes – résultats détaillés (facultatif)**

Pourcentage d'enseignants, de parents et d'élèves estimant que l'école offre un milieu sécuritaire aux élèves, qu'ils y apprennent l'importance d'être bienveillants et respectueux envers les autres et qu'ils y sont traités équitablement

	Autorité					Province				
	2008	2009	2010	2011	2012	2008	2009	2010	2011	2012
Global	92,5	89,7	91,5	90,9	92,5	85,1	86,9	87,6	88,1	88,6
Enseignants	96,3	97,1	96,7	95,8	95,4	93,1	93,8	94,4	94,5	94,8
Parents	94,7	83,6	91,6	88,4	93,8	83,2	85,3	86,1	86,6	87,4
Élèves	86,4	88,3	86,4	88,5	88,3	79,1	81,7	82,2	83,3	83,7

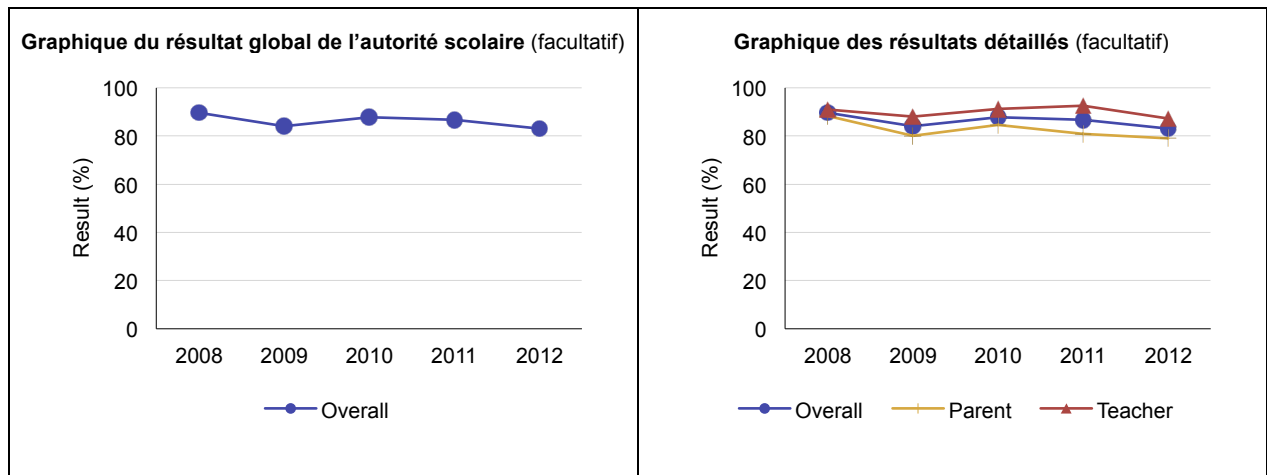


\* Lorsque le nombre d'élèves ou de répondants à un sondage est inférieur à six, les données ne sont pas publiées. Un astérisque indique la suppression de ces données.

**Engagement des parents – résultats détaillés (facultatif)**

Pourcentage d'enseignants et de parents qui sont satisfaits du degré de participation des parents  
aux décisions prises au sujet de l'éducation de leurs enfants

	Autorité					Province				
	2008	2009	2010	2011	2012	2008	2009	2010	2011	2012
Global	89,8	84,0	87,9	86,8	83,1	78,2	80,1	80,0	79,9	79,7
Enseignants	91,1	88,1	91,2	92,6	87,2	87,5	88,0	88,6	88,1	88,0
Parents	88,4	80,0	84,6	81,0	79,0	69,0	72,2	71,3	71,7	71,4

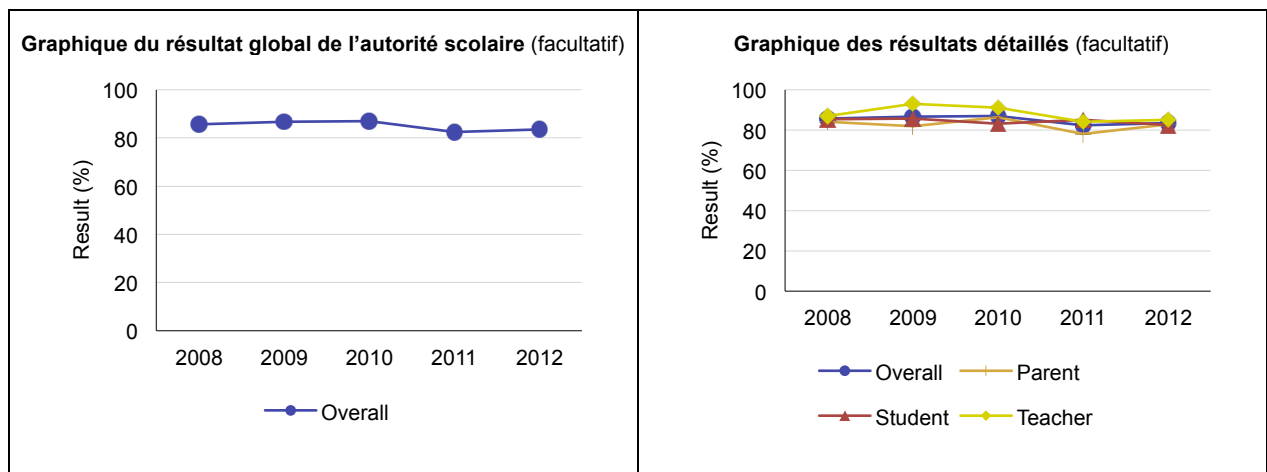


\* Lorsque le nombre d'élèves ou de répondants à un sondage est inférieur à six, les données ne sont pas publiées. Un astérisque indique la suppression de ces données.

**Amélioration des écoles – résultats détaillés (facultatif)**

Pourcentage d'enseignants, de parents et d'élèves indiquant que leur école et les écoles de leur autorité  
scolaire se sont améliorées ou n'ont pas changé au cours des trois dernières années

	Autorité					Province				
	2008	2009	2010	2011	2012	2008	2009	2010	2011	2012
Global	85,6	86,8	86,9	82,4	83,5	77,0	79,4	79,9	80,1	80,0
Enseignants	87,0	92,9	91,1	84,0	85,2	75,6	78,2	80,8	80,1	81,1
Parents	84,2	81,8	86,4	78,0	82,8	75,9	78,1	77,0	77,3	76,2
Élèves	85,5	85,7	83,3	85,2	82,5	79,5	81,8	81,8	82,9	82,7



\* Lorsque le nombre d'élèves ou de répondants à un sondage est inférieur à six, les données ne sont pas publiées. Un astérisque indique la suppression de ces données.